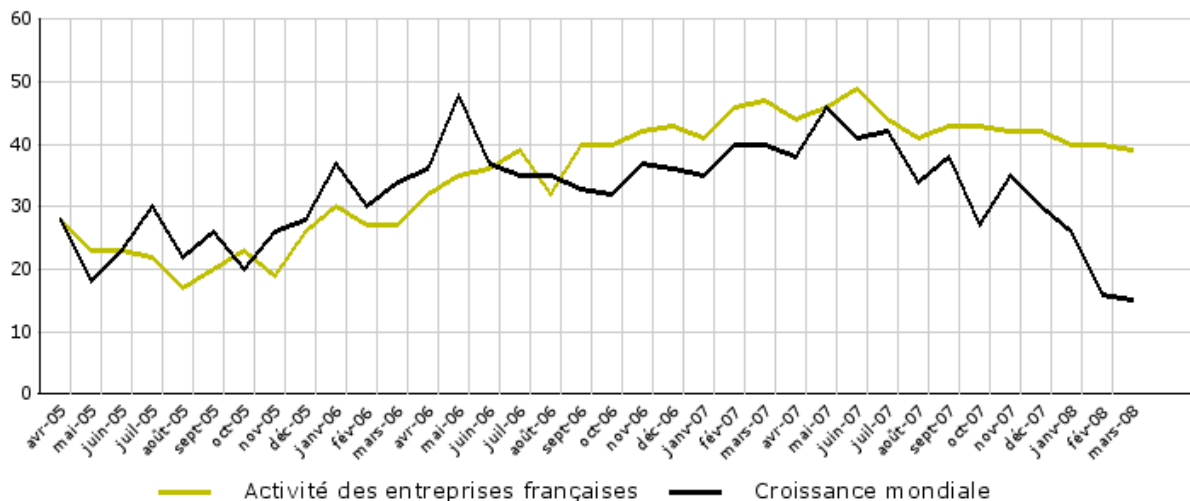


RESULTATS MARS 2008

	Moyenne 1 an	Moyenne 6 mois	Nov. 07	Déc. 07	Janv. 08	Fév. 08	Mars 08
Activité des entreprises françaises / Monde (Perspective à 1 an)	43	41	42	42	40	40	39
Croissance mondiale (Perspective à 1 an)	32	25	35	30	26	16	15

Perspectives à un an de l'activité des entreprises françaises et de la croissance mondiale

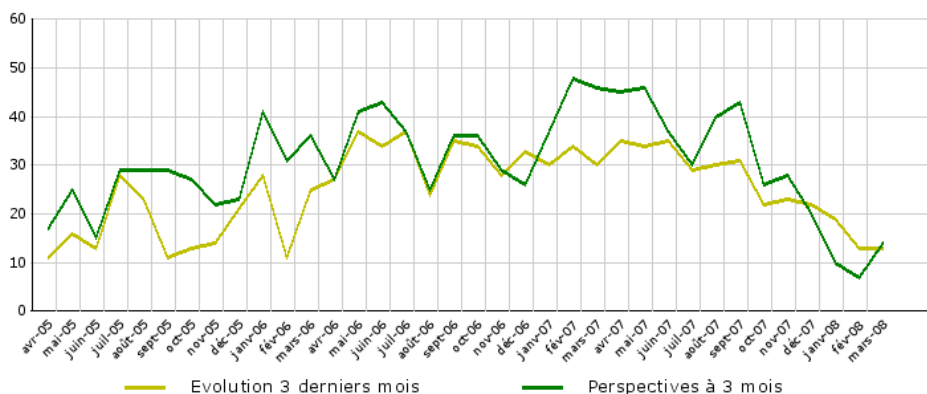


La stabilisation des perspectives de croissance observée en mars, ne remet pas en cause la tendance au net ralentissement de la croissance mondiale observée depuis l'été 2007. Ce ralentissement est principalement imputable à l'Amérique du Nord dont l'indicateur vient de passer en négatif, ce qui est peut-être le signe de l'entrée en récession des États-Unis.

En revanche, la croissance continue d'être jugée très soutenue dans les deux zones les plus dynamiques du monde même si un léger ralentissement peut être observé : avec des soldes d'opinion voisin de + 40, l'Europe de l'Est et l'Asie Océanie demeurent particulièrement actives. Quant à la croissance en Europe de l'Ouest, elle suit le ralentissement observé en moyenne dans le monde.

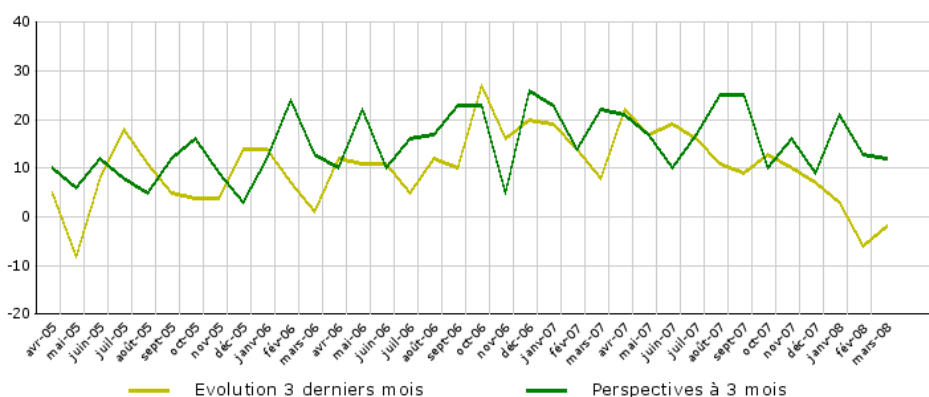
Les perspectives à un an de l'activité des entreprises françaises dans le monde reste très bien orientées et ne semblent qu'à peine affectées par le climat général. L'opinion des CCE témoigne d'un solide optimisme. Les entreprises françaises demeurent particulièrement confiantes en Asie, en Afrique et dans une moindre mesure en Europe de l'Est. Leurs perspectives d'activité à un an en Amérique du Nord enregistrent un net ralentissement mais demeurent positives, contrairement aux jugements portés sur la croissance américaine.

Evolution récente et perspective à 3 mois de l'activité des entreprises françaises



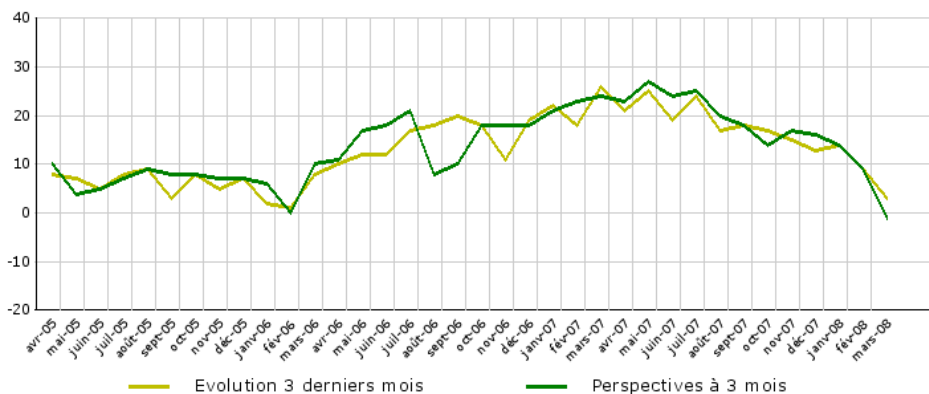
Si on observe un ralentissement de l'activité des entreprises françaises au cours des trois mois passés, le mois de mars pourrait indiquer une certaine stabilisation. L'activité demeure très favorable en Asie, en Afrique et en Europe de l'Est.

Evolution récente et perspective à 3 mois des exportations



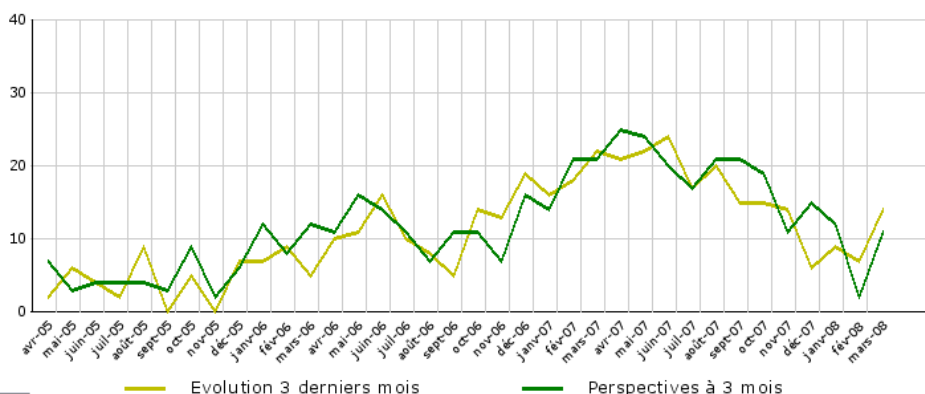
Pour les exportations, dont l'indicateur doit être interprété avec prudence compte tenu du faible taux des réponses, il apparaît un certain ralentissement depuis la fin de l'année dernière, alors que les perspectives à court terme paraissent relativement stables. En février comme en mars, le solde des opinions sur l'évolution récente des exportations est négatif.

Evolution récente et perspective à 3 mois de l'investissement



Le ralentissement des investissements observé depuis l'été 2007 semble s'être accéléré depuis le mois de janvier. Le repli est particulièrement sensible en Amérique du Nord où le solde des opinions frôle les - 20 (il était voisin de + 40 en mars de l'année dernière).

Evolution récente et perspective à 3 mois de l'emploi



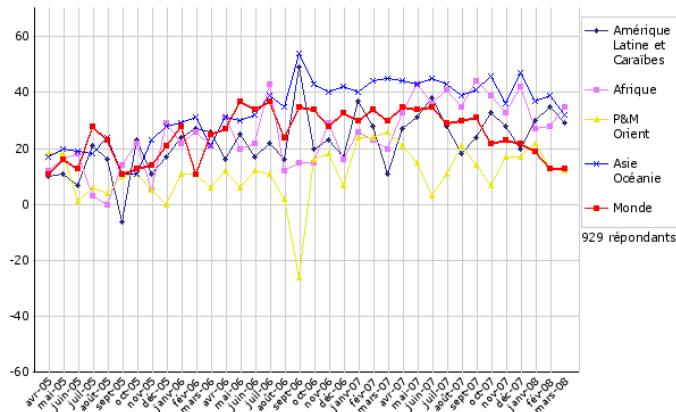
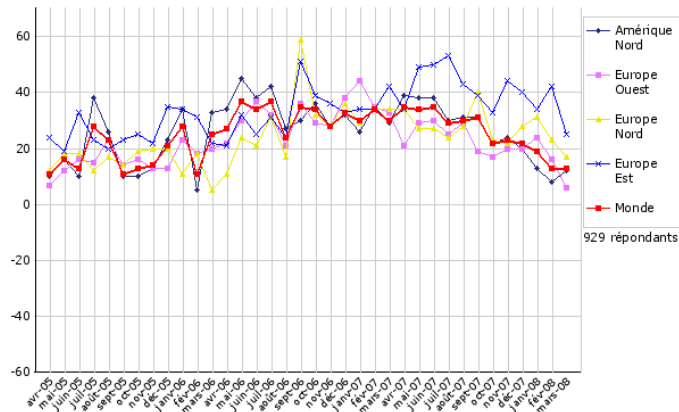
L'évolution de l'emploi confirme l'évolution de l'activité à court terme. Le mois de mars fait apparaître un certain rebond des embauches, notamment en Amérique du Nord. Il est toutefois trop tôt pour conclure à une inversion de la tendance pour l'emploi.

RÉSULTATS POUR VOTRE ZONE GÉOGRAPHIQUE

Les graphiques de ce document présentent les **soldes d'opinion en pourcentage** pour chacun des domaines que concerne l'enquête. Sur la colonne de gauche (résultats mondiaux et régionaux), les soldes sont pondérés et redressés. L'activité, les exportations et les investissements sont pondérés par le chiffre d'affaires de l'entreprise ; l'emploi par le nombre de salariés. Sur la colonne de droite, sont données des moyennes simples au niveau du pays et des circonscriptions constituées pour l'enquête. Ces moyennes sont données à titre indicatif et n'ont pas de valeur scientifique.

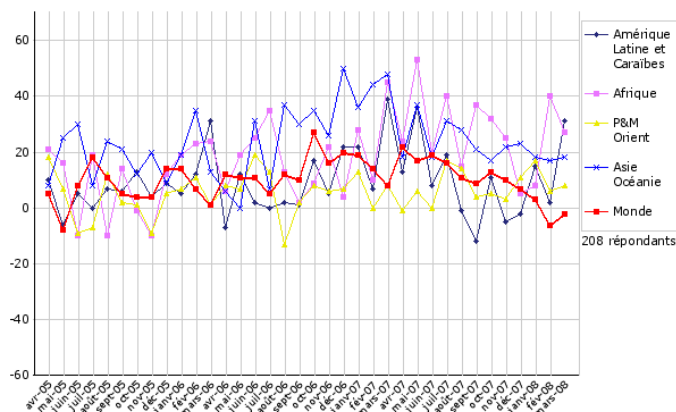
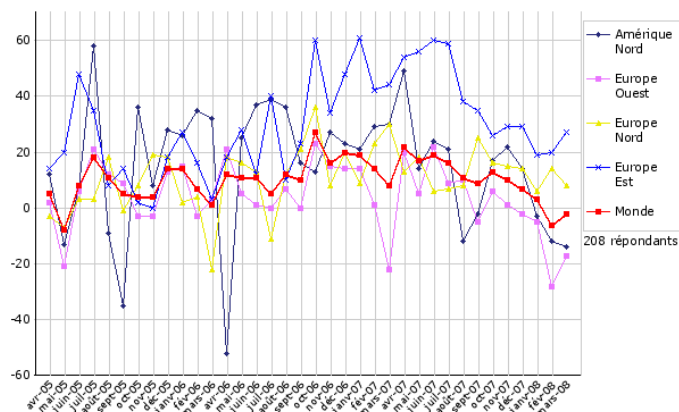
Evolutions récentes de l'activité :

Sur les trois derniers mois l'activité de votre entreprise sur votre zone a-t-elle augmenté, est restée stable, a diminué ?



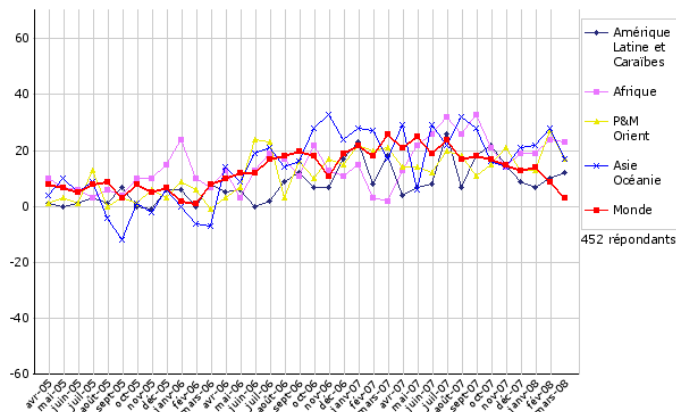
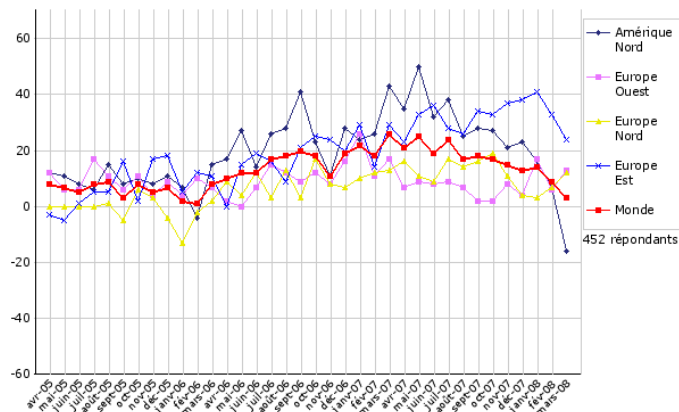
Evolution récente des exportations :

Sur les trois derniers mois, les exportations de votre entreprise en provenance de France vers votre zone ont augmenté, sont restées stables, ont diminué ?



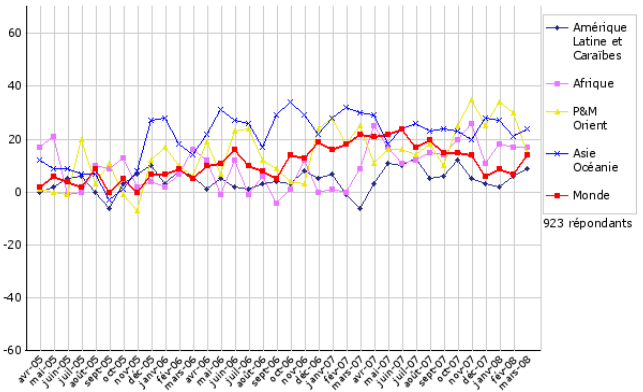
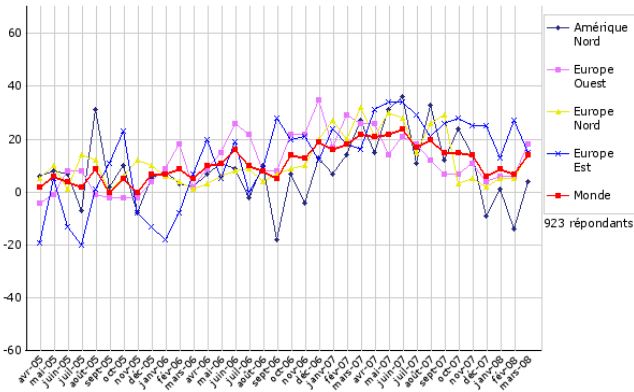
Evolution récente des investissements :

Sur les trois derniers mois, les investissements de votre entreprise dans votre pays de résidence ont augmenté, sont restées stables, ont diminué ?



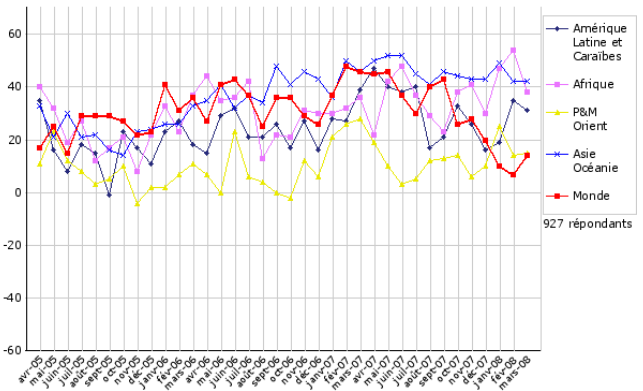
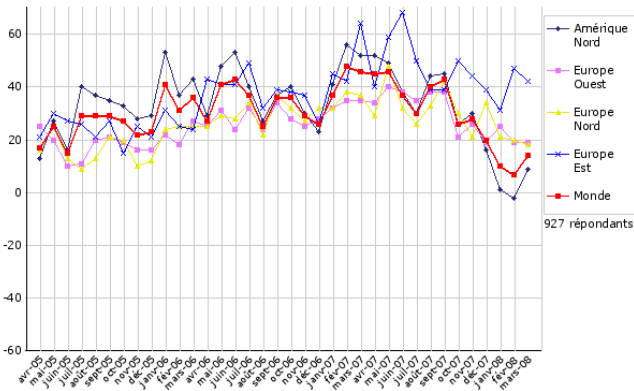
Evolution récente de l'emploi :

Sur les trois derniers mois, l'emploi de votre entreprise dans votre zone a augmenté, est resté stable, diminué ?



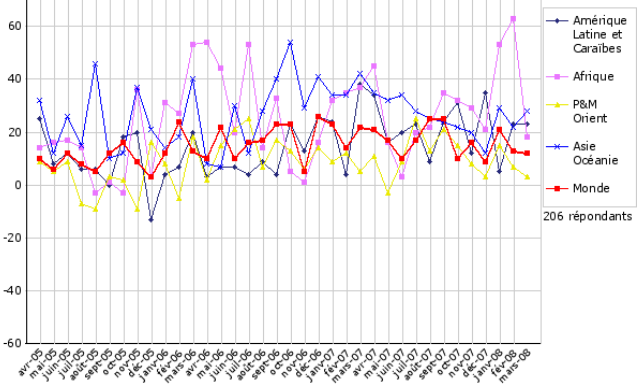
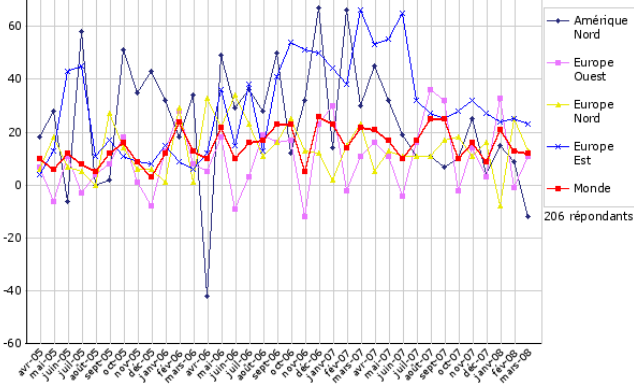
Perspectives d'activité à trois mois :

Sur les trois prochains mois, l'activité de votre entreprise dans votre zone devrait selon vous augmenter, rester stable, diminuer ?



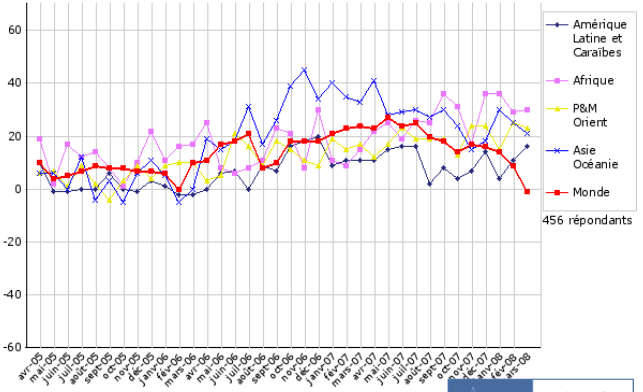
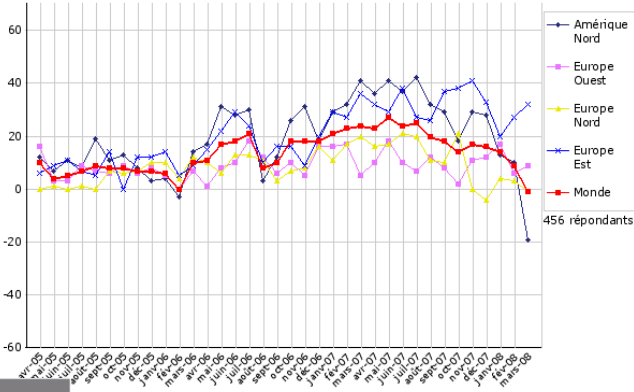
Perspectives des exportations à trois mois :

Sur les trois prochains mois, les exportations de votre entreprise vers votre zone en provenance de France devraient selon vous augmenter, rester stables, diminuer ?



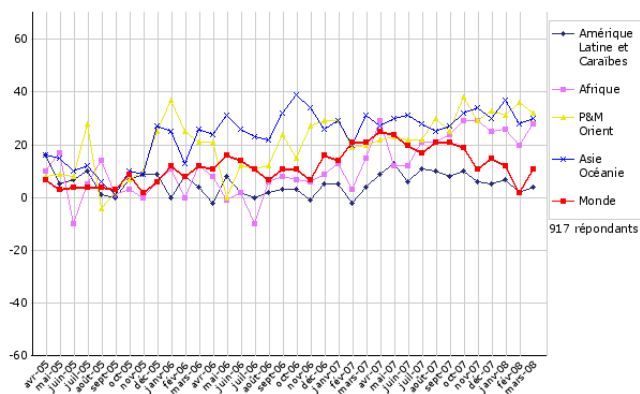
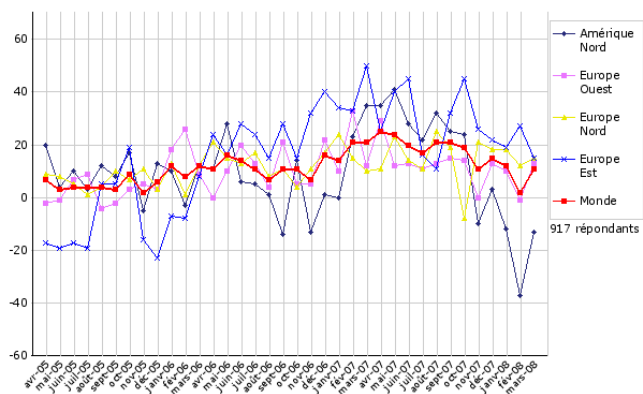
Perspective des investissements à trois mois :

Sur les trois prochains mois, les investissements de votre entreprise dans votre zone devraient selon vous augmenter, rester stables, diminuer ?



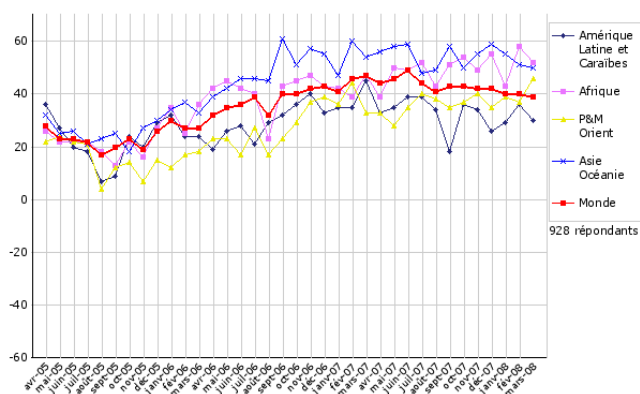
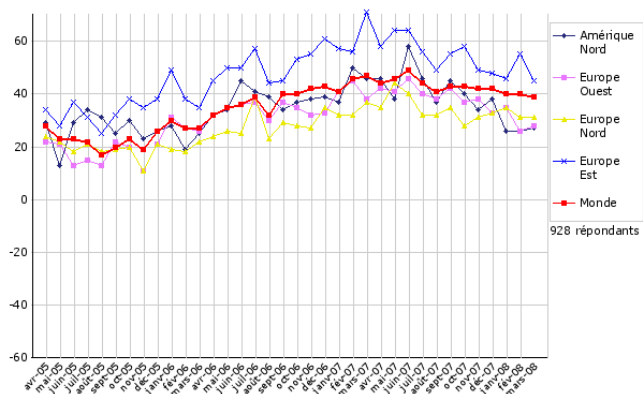
Perspective d'emploi à trois mois :

Sur les trois derniers mois, l'emploi de votre entreprise dans votre zone devrait selon vous augmenter, rester stable, diminuer ?



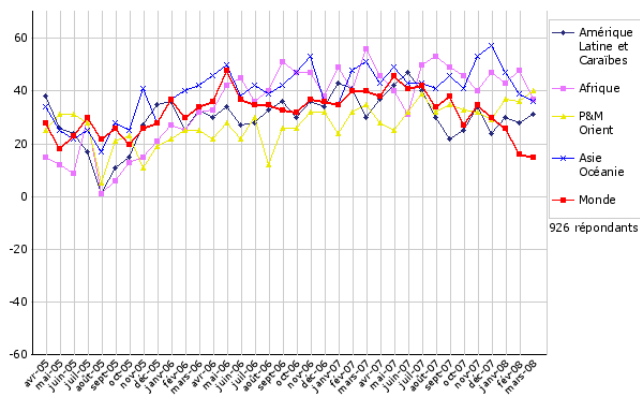
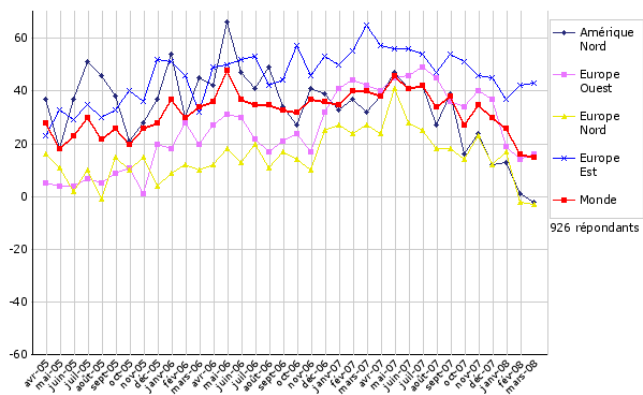
Perspectives de l'activité à long terme :

Sur l'année à venir, l'activité de votre entreprise sur votre zone va augmenter, rester stable, diminuer ?



Perspectives de croissance à long terme :

Sur l'année à venir, les perspectives de croissance dans votre zone géographique sont selon vous favorables, neutres, défavorables ?



Note méthodologique

Ce document rassemble les réponses obtenues par le baromètre CCE-Ensaie, en présentant les résultats au niveau mondial, régional et par structure. Seuls les graphiques correspondant au monde aux grandes régions géographiques (Cf. table des zones agrégées ci-dessous) font l'objet d'un traitement statistique (méthodologie du sondage par strate). Les graphiques correspondant à la structure (section) et à la circonscription (pays ou groupe de pays) sont des moyennes simples, fournies à titre informatif qui n'ont pas de valeur scientifique et peuvent être entachés d'une forte volatilité du fait du nombre limité de répondants.

Méthodologie du redressement par strates

Pour rendre mieux compte des variations de notre échantillon, nous avons redressé les informations fournies à la fois géographiquement et sectoriellement. Cela permet une meilleure représentativité des observations en fonction de données macroéconomiques plus importantes. A l'échelle du questionnaire (circonscriptions et secteurs fournis par les CCE) nous avons redressé les informations suivant plusieurs indicateurs.

Les soldes d'activité sont redressés par le chiffre d'affaires des filiales françaises à l'étranger. Les soldes d'exportation sont redressés par les exportations françaises de biens à l'étranger (CAF-FAB, hors matériel militaire). Les soldes d'investissement sont redressés par les investissements directs à l'étranger. Les soldes d'emploi sont redressés par les effectifs des filiales françaises à l'étranger. Les soldes de perspectives de croissance à long terme sont redressés par le Pib.

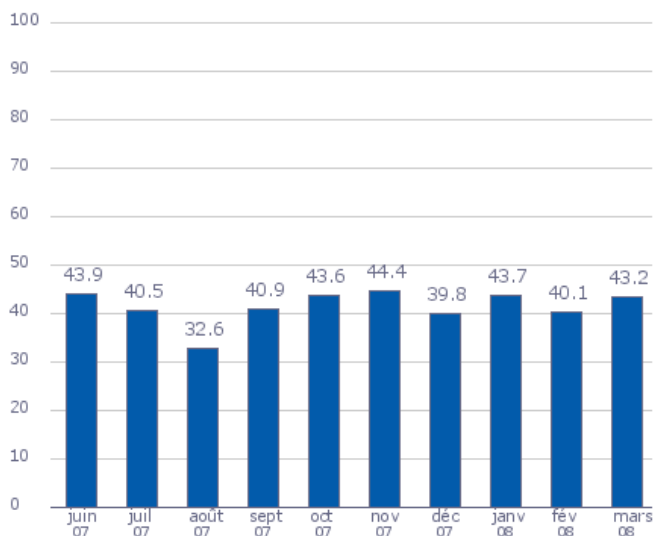
Le redressement s'effectue par une pondération des soldes au niveau des circonscriptions et secteurs des CCE. Les circonscriptions sont ensuite agrégées pour rendre la publication plus lisible.

Table des zones agrégées

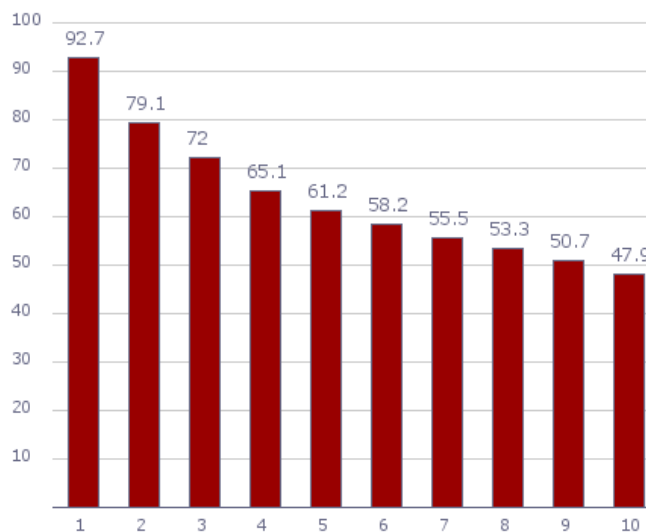
Amérique Latine et Caraïbes	Mexique, Amérique Centrale, Mercosur, Chili, Pays Andins et Caraïbes
Amérique Nord	Etats-Unis, Canada
Afrique	Maghreb, Afrique Subsaharienne
Europe Ouest	Allemagne, Autriche, Suisse, Benelux, Espagne, Portugal, Andorre, Italie, Malte, Monaco
Europe Nord	Royaume-Uni, Irlande, Danemark, Suède, Finlande, Islande, Norvège
Europe Est	PECO, Balkans, Russie, CEI
Moyen Orient	Turquie, Proche Orient, Arabie Saoudite, Koweït, Iran, Irak, Qatar, Emirats Arabes Unis, Yémen, Afghanistan, Oman
Asie Océanie	Asie du Sud, ASEAN, Grande Chine, Japon, Corée, Océanie

TAUX DE PARTICIPATION DES CCE AU BAROMETRE

Pourcentage de réponse

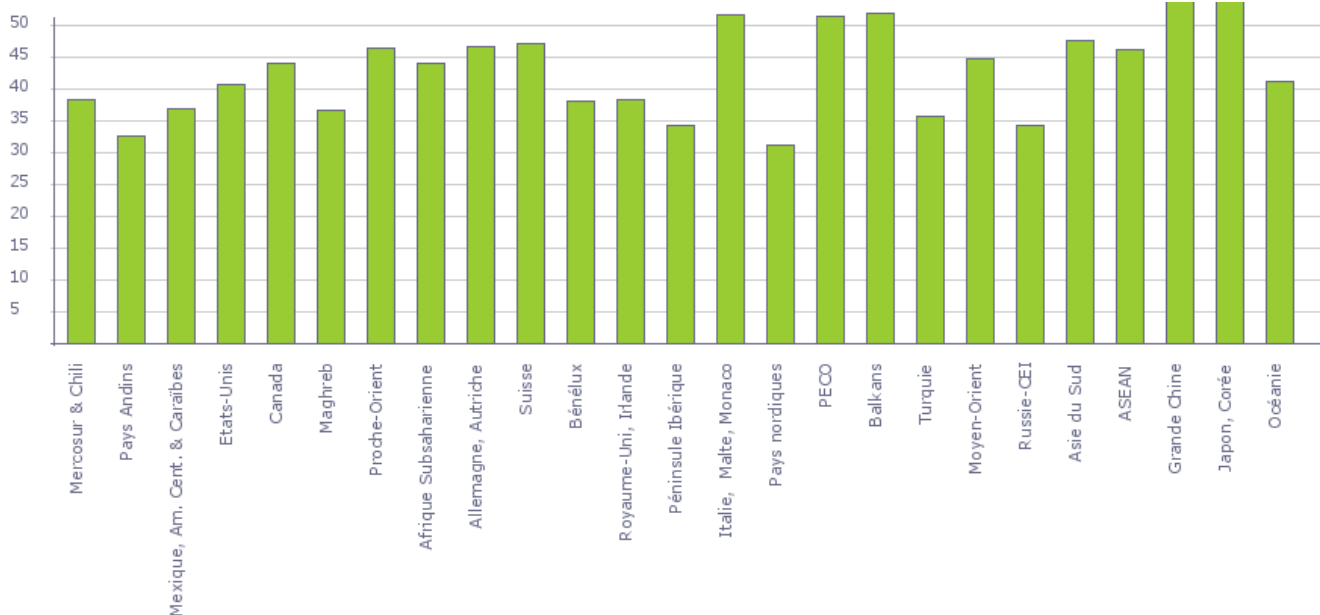


Pourcentage de répondants à au moins ... enquêtes



Analyse de la participation par zone

Le tableau ci-dessous représente pour chaque zone, le pourcentage des répondants du mois.



Palmarès des répondants du mois

Le tableau ci-dessous présente les pays avec plus de 5 CCE ayant les plus forts et les plus faibles taux de réponse au questionnaire.

Zones aux taux de répondants les plus élevés	Zones aux taux de répondants les plus faibles
Laos (87.5 %)	Nouvelle-Calédonie (7.7 %)
Liban (87.5 %)	Martinique (8.3 %)
Costa Rica (85.7 %)	Guyane française (11.1 %)
Mali (81.8 %)	Guadeloupe (12.5 %)
Koweït (77.8 %)	La Réunion (15.4 %)