

Ministère de l'Économie, des Finances et de l'Emploi  
Ministère du Travail, des Relations sociales et de la Solidarité

**DARES** Direction de l'animation de la recherche,  
des études et des statistiques

## LE MARCHE DU TRAVAIL EN OCTOBRE 2007 (Données CVS)

**DOCUMENT SOUS EMBARGO JUSQU'AU JEUDI 29 NOVEMBRE 2007 19H00**  
**MISE SUR LE FIL LE JEUDI 29 NOVEMBRE 2007 A 19H00**

### *Fin octobre 2007, 1 919 600 demandeurs d'emploi sont inscrits en catégorie 1*

Le nombre de demandeurs d'emploi inscrits en catégorie 1 est en baisse de 1,2 % (-23 000) au mois d'octobre en données corrigées des variations saisonnières (-1,1 % pour les hommes et -1,3 % pour les femmes). Sur un an, le nombre de demandeurs d'emploi de catégorie 1 décroît de 9,8 % (-10,0 % pour les hommes et -9,6 % pour les femmes).

Le nombre de demandeurs d'emploi de moins de 25 ans inscrits en catégorie 1 diminue de 1,3 % au mois d'octobre, de même que celui des demandeurs d'emploi de 50 ans ou plus (-10,3 % et -11,0 % respectivement sur un an). Le nombre de demandeurs d'emploi âgés de 25 à 49 ans se replie de 1,1 % (-9,4 % sur un an).

Le nombre de demandeurs d'emploi de catégorie 1+6 baisse de 0,2 % au mois d'octobre (sont inscrits en catégorie 6 les demandeurs d'emploi ayant exercé une activité occasionnelle ou réduite de plus de 78 heures dans le mois).

En octobre, le nombre de chômeurs de longue durée de catégorie 1, inscrits depuis au moins un an à l'ANPE, recule de 2,2 %. Parmi eux, le nombre de chômeurs inscrits depuis un à deux ans se replie de 0,9 % et le nombre de ceux inscrits depuis deux à trois ans de 5,6 %.

### *Fin octobre, 2 052 900 demandeurs d'emploi sont inscrits en catégories 1, 2, 3 hors activité réduite*

Le nombre de demandeurs d'emploi de catégories 1, 2, 3 n'ayant pas exercé d'activité réduite au cours du mois baisse de 1,4 % (-28 100) en octobre (il s'agit de l'ensemble des demandeurs d'emploi à la recherche d'un emploi, immédiatement disponibles et n'ayant pas travaillé au cours du mois). Sur un an, ce nombre décroît de 11,1 %.

Le nombre de demandeurs d'emploi de catégories 1, 2, 3, 6, 7, 8 (y compris ceux qui ont exercé une activité réduite) se replie de 0,5 % en octobre. Sur un an, ce nombre recule de 8,6 %.

### *Entrées et sorties de l'ANPE en catégorie 1 au cours des trois derniers mois*

Le nombre des inscriptions en catégorie 1 enregistrées à l'ANPE au cours des trois derniers mois diminue de 4,2 % par rapport aux trois mois précédents. Les entrées faisant suite à un licenciement économique sont en hausse (+4,9 %), de même que celles faisant suite à un licenciement pour un motif autre qu'économique (+2,8 %). Les entrées consécutives à une fin de contrat à durée déterminée se replient (-2,0 %), ainsi que celles concluant une fin de mission d'intérim (-8,0 %). Le nombre de premières entrées diminue (-9,9 %).

Les sorties de l'ANPE au cours des trois derniers mois baissent par rapport aux trois mois précédents (-4,1 %). Les sorties pour reprises d'emploi déclarées augmentent de 0,5 %, alors que celles pour entrées en stage se replient de 13,1 %.

*La publication des chiffres du marché du travail du mois de novembre 2007  
aura lieu le jeudi 27 décembre 2007 - 19 heures.*

# Première Synthèse Informations

## LE MARCHE DU TRAVAIL EN OCTOBRE 2007

Unité : milliers

Données CVS	Octobre 2006	Septembre 2007	Octobre 2007	Variation sur un mois	Variation sur un an
Demandes d'emploi en fin de mois (DEFM)					
Demandes de catégorie 1.....	2 128,2	1 942,6	<b>1 919,6</b>	- 1,2%	- 9,8%
Demandes de catégorie 1+ 6.....	2 577,8	2 393,8	<b>2 389,5</b>	- 0,2%	- 7,3%
Demandes de catégories 1 à 3 hors activité réduite	2 310,0	2 081,0	<b>2 052,9</b>	- 1,4%	- 11,1%
Demandes de catégories 1, 2, 3, 6, 7, 8.....	3 432,8	3 155,1	<b>3 138,8</b>	- 0,5%	- 8,6%

Sources DEFM : ANPE, Dares. Les variations sont exprimées en pourcentage. Calculs des cvs : Insee.

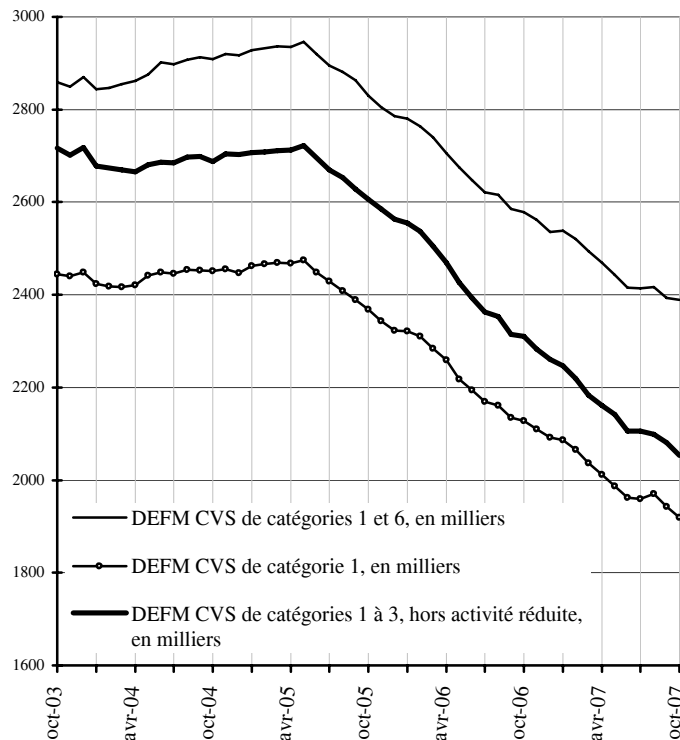
Ces statistiques concernent les demandeurs d'emploi inscrits dans les fichiers de l'Agence nationale pour l'emploi.

Les demandeurs d'emploi de catégorie 1 sont les personnes inscrites à l'ANPE déclarant être à la recherche d'un emploi à temps plein et à durée indéterminée, ayant éventuellement exercé une activité occasionnelle ou réduite d'au plus 78 heures dans le mois.

L'ensemble des demandeurs d'emploi des catégories 1 et 6 recouvre toutes les personnes inscrites à l'ANPE en fin de mois, déclarant être à la recherche d'un emploi à temps plein et à durée indéterminée, y compris celles qui ont exercé une activité réduite de plus de 78 heures au cours du mois (catégorie 6).

Les demandeurs d'emploi de catégories 1 à 3, hors activité réduite, recouvrent les personnes inscrites à l'ANPE n'ayant exercé aucune activité réduite dans le mois et qui recherchent un emploi à durée indéterminée à temps plein, ou à durée indéterminée à temps partiel, ou à durée déterminée temporaire ou saisonnier.

L'ensemble des demandeurs d'emploi des catégories 1, 2, 3, 6, 7, 8 recouvrent toutes les personnes inscrites à l'ANPE en fin de mois, à la recherche d'un emploi et ayant éventuellement exercé une activité réduite.



Les données qui figurent sur les pages 1 à 6 concernent la France métropolitaine.

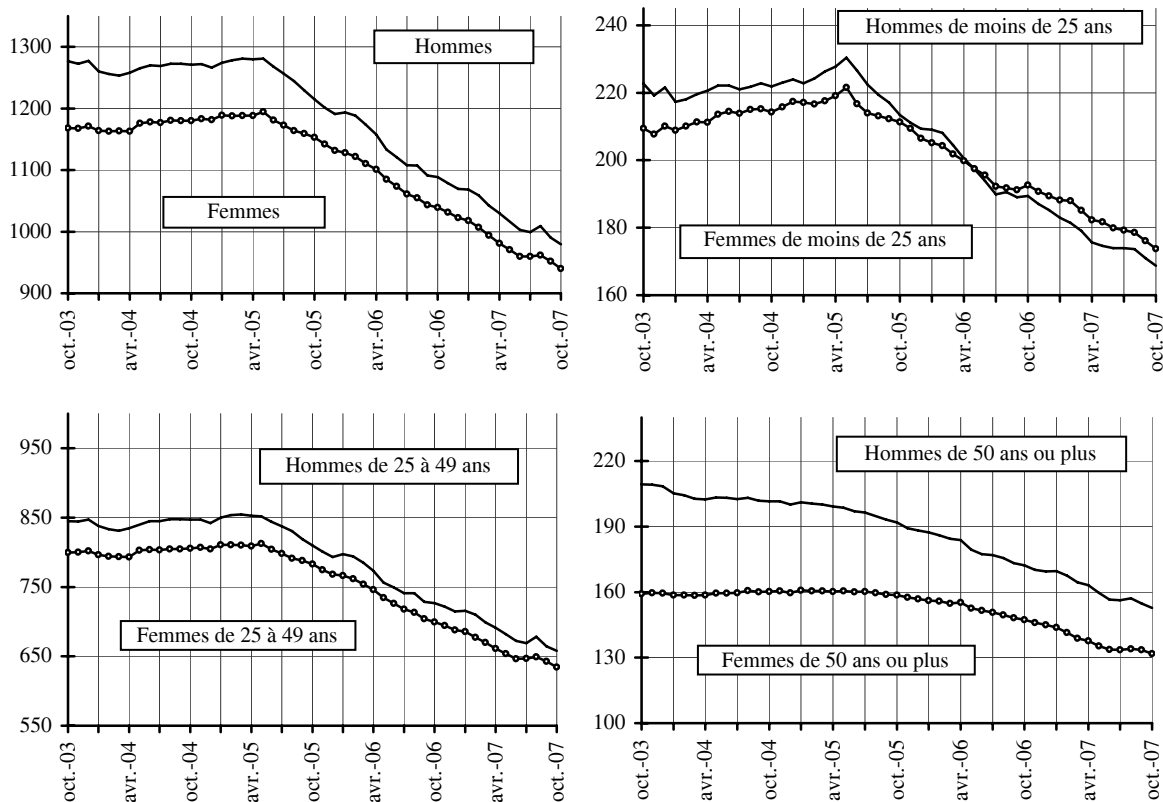
# Demandes d'emploi de catégorie 1

Unité : milliers

Par sexe et âge	Octobre 2006	Septembre 2007	Octobre 2007	Variation sur un mois	Variation sur un an
<b>Données CVS</b>					
<b>Ensemble</b> .....	2 128,2	1 942,6	<b>1 919,6</b>	-1,2	-9,8
Hommes de moins de 25 ans.....	189,4	171,0	<b>168,7</b>	-1,3	-10,9
Femmes de moins de 25 ans.....	192,6	176,1	<b>173,8</b>	-1,3	-9,8
Hommes de 25 à 49 ans.....	727,0	664,5	<b>657,9</b>	-1,0	-9,5
Femmes de 25 à 49 ans.....	699,6	642,6	<b>634,6</b>	-1,2	-9,3
Hommes de 50 ans ou plus.....	172,3	154,9	<b>152,8</b>	-1,4	-11,3
Femmes de 50 ans ou plus.....	147,3	133,5	<b>131,8</b>	-1,3	-10,5
Moins de 25 ans.....	382,0	347,1	<b>342,5</b>	-1,3	-10,3
25 à 49 ans.....	1 426,6	1 307,1	<b>1 292,5</b>	-1,1	-9,4
50 ans ou plus.....	319,6	288,4	<b>284,6</b>	-1,3	-11,0
Hommes.....	1 088,7	990,4	<b>979,4</b>	-1,1	-10,0
Femmes.....	1 039,5	952,2	<b>940,2</b>	-1,3	-9,6
<b>Données brutes</b>					
<b>Ensemble</b> .....	2 188,1	1 976,8	<b>1 973,7</b>	/	-9,8
Hommes de moins de 25 ans.....	220,7	191,5	<b>196,6</b>	/	-10,9
Femmes de moins de 25 ans.....	231,8	205,7	<b>209,3</b>	/	-9,7
Hommes de 25 à 49 ans.....	723,4	653,3	<b>654,6</b>	/	-9,5
Femmes de 25 à 49 ans.....	705,7	648,4	<b>640,2</b>	/	-9,3
Hommes de 50 ans ou plus.....	164,9	148,7	<b>146,3</b>	/	-11,3
Femmes de 50 ans ou plus.....	141,6	129,3	<b>126,7</b>	/	-10,5

Sources : ANPE, Dares. Les variations sont exprimées en pourcentage. Calculs des cvs : Insee.

## DEFM 1, données CVS, en milliers



## Chômeurs de longue durée de catégorie 1

Unité : milliers

Par ancienneté d'inscription	Octobre 2006	Septembre 2007	Octobre 2007	Variation sur un mois	Variation sur un an
<b>Données CVS</b>					
Ensemble des chômeurs de longue durée.....	652,4	513,1	<b>502,0</b>	- 2,2	- 23,1
Ancienneté de 1 an à moins de 2 ans.....	376,3	289,1	<b>286,4</b>	- 0,9	- 23,9
Ancienneté de 2 ans à moins de 3 ans.....	144,6	111,5	<b>105,3</b>	- 5,6	- 27,2
Ancienneté de 3 ans ou plus.....	131,5	112,5	<b>110,3</b>	- 2,0	- 16,1
Part dans l'ensemble des demandes d'emploi de catégorie 1 (%) .....	30,7	26,4	<b>26,2</b>	- 0,2 pt	- 4,5 pt
<b>Données brutes</b>					
Ensemble des chômeurs de longue durée.....	656,8	520,0	<b>505,1</b>	/	- 23,1
Ancienneté de 1 an à moins de 2 ans.....	381,2	294,3	<b>290,0</b>	/	- 23,9
Ancienneté de 2 ans à moins de 3 ans.....	146,6	112,8	<b>106,6</b>	/	- 27,3
Ancienneté de 3 ans ou plus.....	129,0	113,0	<b>108,6</b>	/	- 15,8

Sources : ANPE, Dares. Les variations sont exprimées en pourcentage. Calculs des cvs : Dares.

## Demandes d'emploi par catégorie

Unité : milliers

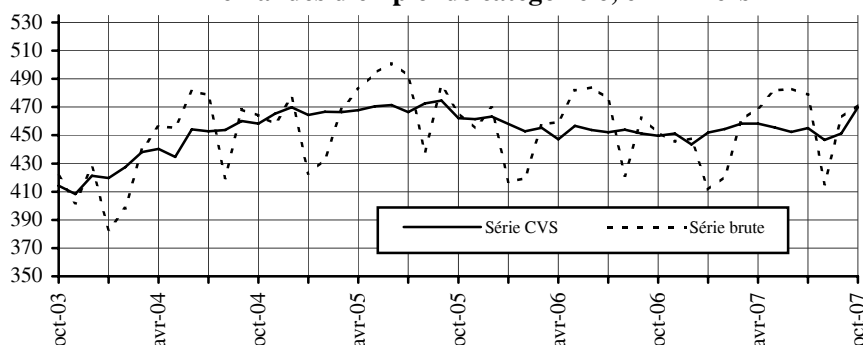
Données CVS	Octobre 2006	Septembre 2007	Octobre 2007	Variation sur un mois	Variation sur un an
Demandes d'emploi en fin de mois de catégorie 1.....	2 128,2	1 942,6	<b>1 919,6</b>	-1,2	- 9,8
Demandes d'emploi en fin de mois de catégorie 2.....	398,2	353,5	<b>345,7</b>	-2,2	- 13,2
Demandes d'emploi en fin de mois de catégorie 3.....	279,6	247,0	<b>236,3</b>	-4,3	- 15,5
Demandes d'emploi en fin de mois de catégorie 4.....	181,5	178,9	<b>175,4</b>	-2,0	- 3,4
Demandes d'emploi en fin de mois de catégorie 5.....	187,2	235,3	<b>234,3</b>	-0,4	25,2
Demandes d'emploi en fin de mois de catégorie 6.....	449,6	451,2	<b>469,9</b>	4,1	4,5
Demandes d'emploi en fin de mois de catégorie 7.....	76,5	70,6	<b>72,3</b>	2,4	- 5,5
Demandes d'emploi en fin de mois de catégorie 8.....	100,7	90,2	<b>95,0</b>	5,3	- 5,7
Demandes d'emploi en fin de mois de catégorie 1 ayant exercé une activité réduite inférieure à 78h.....	309,5	294,4	<b>291,6</b>	-1,0	- 5,8
Demandes d'emploi en fin de mois de catégorie 2 ayant exercé une activité réduite inférieure à 78h.....	103,7	91,0	<b>87,7</b>	-3,6	- 15,4
Demandes d'emploi en fin de mois de catégorie 3 ayant exercé une activité réduite inférieure à 78h.....	82,8	76,7	<b>69,4</b>	-9,5	-16,2
<b>Ensemble des demandes avec activité réduite de 1 à 78h.....</b>	<b>496,0</b>	<b>462,1</b>	<b>448,7</b>	<b>-2,9</b>	<b>-9,5</b>
<b>Ensemble des demandes avec activité réduite de plus de 78h...</b>	<b>626,8</b>	<b>612,0</b>	<b>637,2</b>	<b>4,1</b>	<b>1,7</b>

Sources : ANPE, Dares. Les variations sont exprimées en pourcentage.

Les demandes d'emploi de catégories 1 à 3 recensent les personnes n'ayant pas exercé une activité réduite de plus de 78 heures dans le mois et qui souhaitent un contrat à durée indéterminée à temps plein (catégorie 1), à durée indéterminée à temps partiel (catégorie 2) ou à durée déterminée temporaire ou saisonnier (catégorie 3). De façon analogue, les demandes d'emploi de catégories 6 à 8 recensent les personnes ayant exercé une activité réduite de plus de 78 heures dans le mois selon le type de contrat envisagé : à durée indéterminée à plein temps (catégorie 6), à durée indéterminée à temps partiel (catégorie 7) ou à durée déterminée temporaire ou saisonnier (catégorie 8).

Les demandes d'emploi de catégories 4 et 5 recensent les personnes non immédiatement disponibles et qui ne sont pas tenues d'accomplir des actes positifs de recherche d'emploi : elles sont soit en stage, formation, maladie, etc. (catégorie 4), soit en emploi à la recherche d'un autre emploi (catégorie 5).

Demandes d'emploi de catégorie 6, en milliers



## Entrées à l'ANPE en catégorie 1

Selon la raison du dépôt de la demande	Octobre	Septembre	Octobre	Répartition des motifs (%)	Variation trimestrielle (1)	Variation annuelle sur trois mois glissants (2)
	2006	2007	2007			
<b>Données CVS - CJO</b>						
<b>Ensemble</b> .....	375 200	363 500	<b>352 800</b>	/	-4,2	-1,8
<i>dont :</i>						
Licenciements économiques (3).....	16 900	14 500	<b>13 700</b>	/	4,9	-14,5
Autres licenciements.....	52 800	52 000	<b>51 100</b>	/	2,8	-0,3
Fins de contrat à durée déterminée.....	94 200	90 800	<b>89 500</b>	/	-2,0	-1,4
Premières entrées.....	33 200	26 500	<b>24 300</b>	/	-9,9	-19,8
Fins de mission d'intérim.....	34 600	34 500	<b>33 400</b>	/	-8,0	1,4
<b>Données brutes</b>						
<b>Ensemble</b> .....	451 798	468 562	<b>448 675</b>	<b>100,0</b>	/	-1,5
Licenciements économiques.....	14 140	12 017	<b>11 946</b>	<b>2,7</b>	/	-13,8
Fins de CRP ou de PAP anticipés (4).....	2 270	1 835	<b>2 033</b>	<b>0,5</b>	/	-18,0
Autres licenciements.....	54 452	49 895	<b>54 691</b>	<b>12,2</b>	/	0,0
Démissions.....	22 800	22 779	<b>22 354</b>	<b>5,0</b>	/	-0,8
Fins de contrat à durée déterminée.....	132 041	143 597	<b>131 666</b>	<b>29,3</b>	/	-1,0
Fins de mission d'intérim.....	38 671	36 233	<b>39 023</b>	<b>8,7</b>	/	1,9
Premières entrées.....	48 588	51 738	<b>38 171</b>	<b>8,5</b>	/	-19,7
Reprises d'activité (5).....	20 350	22 585	<b>22 633</b>	<b>5,0</b>	/	12,3
Fins d'activité non salariée.....	1 130	1 623	<b>1 621</b>	<b>0,4</b>	/	/
Autres cas.....	117 356	126 260	<b>124 537</b>	<b>27,8</b>	/	2,7

Sources : ANPE, Dares. Les variations sont exprimées en pourcentage. Calculs des cvs - cjo : Dares.

Note - Si un nouvel inscrit exerce une activité réduite de plus de 78 heures le mois de son inscription, il reste classé comme entrant en catégorie 1 : il n'y a pas d'entrée directe en catégorie 6.

(1) : Evolution sur les trois derniers mois par rapport aux trois mois précédents.

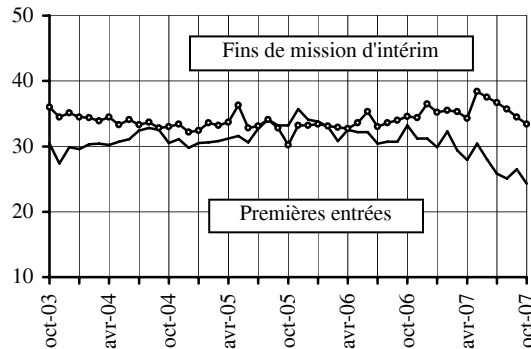
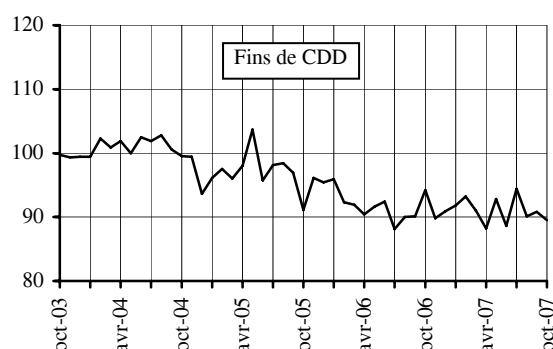
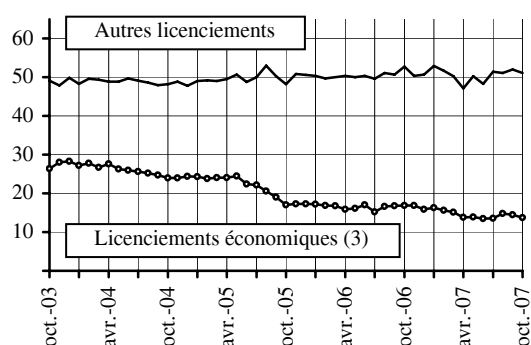
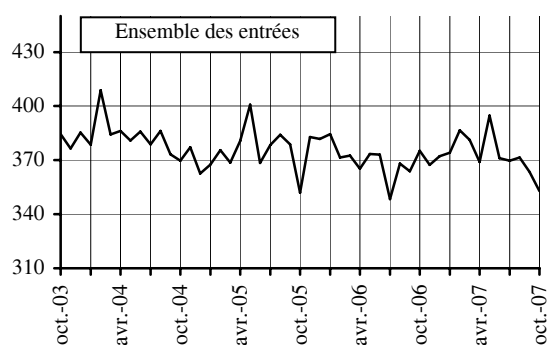
(2) : Evolution sur les trois derniers mois par rapport aux mêmes trois mois de l'année précédente.

(3) : Y compris fins de conventions de conversion, de PAP anticipés et de CRP.

(4) : Y compris fins de conventions de conversion.

(5) : Y compris sorties de stages, fins de maladie et de maternité.

### Entrées, données CVS - CJO, en milliers



## Sorties de l'ANPE de catégorie 1

Selon le motif de sortie	Octobre 2006	Septembre 2007	Octobre 2007	Répartition des motifs (%)	Variation trimestrielle (1)	Variation annuelle sur trois mois glissants (2)
<b>Données CVS - CJO</b>						
<b>Ensemble</b> .....	375 800	364 400	<b>366 300</b>	/	- 4,1	- 1,5
dont : Reprises d'emploi déclarées.....	98 100	94 100	<b>91 900</b>	/	0,5	- 3,5
Entrées en stage.....	28 100	26 900	<b>25 800</b>	/	- 13,1	- 9,3
<b>Données brutes</b>						
<b>Ensemble</b> .....	431 284	422 758	<b>431 200</b>	<b>100,0</b>	/	- 1,3
Reprises d'emploi déclarées.....	109 468	117 676	<b>105 087</b>	<b>24,4</b>	/	- 3,9
Entrées en stage.....	45 082	44 157	<b>42 632</b>	<b>9,9</b>	/	- 6,4
Arrêts de recherche (maternité, maladie, retraite...)...	33 621	33 344	<b>36 737</b>	<b>8,5</b>	/	1,3
dont : Dispenses de recherche.....	7 588	6 714	<b>9 174</b>	<b>2,1</b>	/	- 7,0
Maladies.....	15 410	14 615	<b>15 229</b>	<b>3,5</b>	/	- 3,2
Autres motifs de sortie.....	243 113	227 581	<b>246 744</b>	<b>57,2</b>	/	0,3
dont : Absences au contrôle.....	160 528	146 563	<b>160 041</b>	<b>37,1</b>	/	- 2,4
Radiations administratives.....	43 837	38 986	<b>46 992</b>	<b>10,9</b>	/	6,4

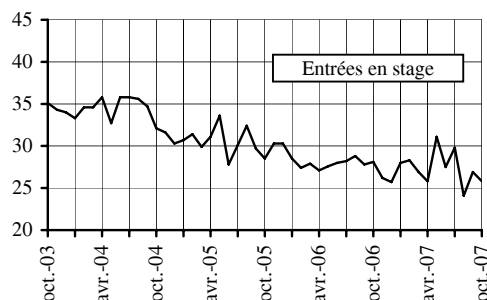
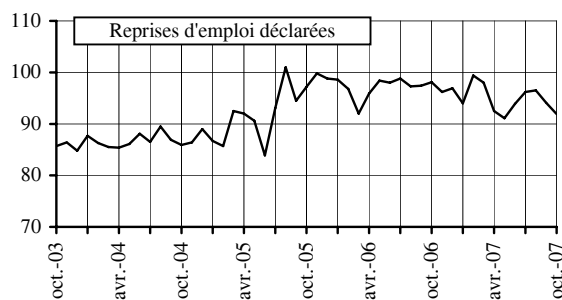
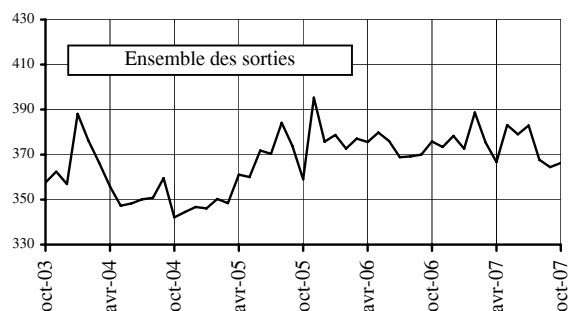
Sources : ANPE, Dares. Les variations sont exprimées en pourcentage. Calculs des cvs - cjo : Dares.

Note - Les sorties de catégorie 1 incluent les demandeurs d'emploi classés en catégorie 6 et dont l'inscription se termine au cours du mois : il n'y a pas de sortie de catégorie 6.

(1) : Evolution sur les trois derniers mois par rapport aux trois mois précédents.

(2) : Evolution sur les trois derniers mois par rapport aux mêmes trois mois de l'année précédente.

### Sorties, données CVS - CJO, en milliers



### Durée moyenne d'inscription des sorties de catégorie 1

Unité : jour arrondi à l'unité

Durée par tranche d'âge	Septembre 2006	Août 2007	Septembre 2007	Variation sur un mois	Variation sur un an
<b>Données CVS</b>					
<b>Ensemble</b> .....	243	220	<b>225</b>	4	-18
<b>Données brutes</b>					
Moins de 25 ans .....	126	130	<b>122</b>	/	-5
25 à 49 ans .....	263	240	<b>242</b>	/	-22
50 ans ou plus .....	416	374	<b>374</b>	/	-42
<b>Ensemble</b> .....	236	224	<b>218</b>	/	-17

Sources : ANPE, Dares. Les variations sont exprimées en point. Calculs des cvs : Dares.

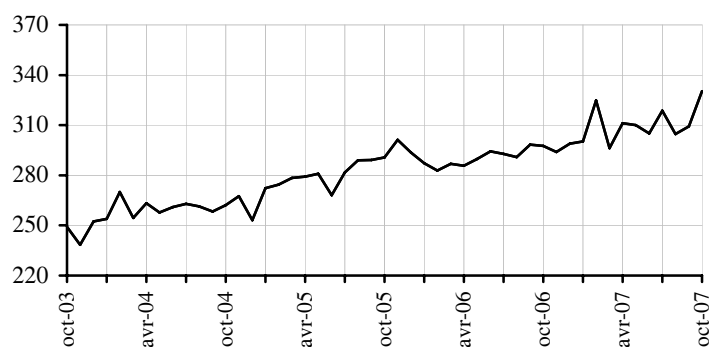
## Offres d'emploi déposées à l'ANPE

	Octobre 2006	Septembre 2007	Octobre 2007	Variation sur un mois	Variation sur un an
<b>Offres d'emploi enregistrées au cours du mois</b>					
<i>Données CVS - CJO</i> .....	297 600	309 200	<b>330 300</b>	6,8	11,0
<i>Données brutes</i> .....	291 416	321 535	<b>336 019</b>	/	15,3
dont : Type A : <i>Emplois durables (plus de 6 mois) (1)</i> .....	140 195	154 858	<b>159 411</b>	/	13,7
Type B : <i>Emplois temporaires (1 à 6 mois)</i> .....	113 791	122 326	<b>127 619</b>	/	12,2
Type C : <i>Emplois occasionnels (moins d'1 mois)</i> .....	37 430	44 351	<b>48 989</b>	/	30,9
<b>Offres d'emploi satisfaites au cours du mois</b>					
<b>Ensemble, données brutes</b> .....	304 807	294 482	<b>340 499</b>	/	11,7

Sources : ANPE, Dares. Les variations sont exprimées en pourcentage. Calculs des cvs - cjo : Dares.

(1) : Y compris les offres sur contrat "nouvelles embauches"

### Offres enregistrées, données CVS - CJO, en milliers



## Chômage indemnisé

Unité : milliers

	Septembre 2006	Août 2007	Septembre 2007	Variation sur un mois	Variation sur un an
<b>Données CVS</b>					
Demandeurs d'emploi indemnisés en fin de mois..	2 285,5	2 103,4	<b>2 100,9</b>	-0,1	-8,1
dont : régime d'assurance-chômage.....	1 825,8	1 676,3	<b>1 673,8</b>	-0,1	-8,3
régime de solidarité.....	459,7	427,1	<b>427,1</b>	0,0	-7,1
<b>Données brutes</b>					
Demandeurs d'emploi indemnisés en fin de mois	2 274,4	2 141,1	<b>2 090,3</b>	/	-8,1
dont : régime d'assurance-chômage.....	1 815,6	1 709,4	<b>1 664,1</b>	/	-8,3
régime de solidarité.....	458,8	431,7	<b>426,2</b>	/	-7,1
Dispensés de recherche d'emploi .....	411,8	398,3	<b>395,4</b>	/	-4,0
Taux de couverture (%).....	58,1	60,1	<b>58,1</b>	/	0,0 pt
dont : régime d'assurance-chômage.....	46,3	48,0	<b>46,2</b>	/	-0,1 pt
régime de solidarité.....	11,7	12,1	<b>11,8</b>	/	0,1 pt

Source : Unédic. Les variations sont exprimées en pourcentage. Calculs des cvs : Unédic.

Les valeurs les plus récentes sont des estimations. Les dispensés de recherche d'emploi sont indemnisés. Le taux de couverture est le rapport de l'effectif indemnisé total à l'ensemble des demandeurs d'emploi des catégories 1,2,3,6,7,8 augmenté du nombre de dispensés de recherche d'emploi.

# Emploi salarié dans les secteurs principalement marchands

Unité : milliers

Données CVS	Septembre	Juin	Septembre	Variation sur	Variation
	2006	2007	2007 (p)	un trimestre	sur un an
Industrie (non compris construction).....	3 734,2	3 702,3	<b>3 688,8</b>	-0,4	-1,2
Construction.....	1 397,0	1 441,6	<b>1 457,8</b>	1,1	4,3
Tertiaire principalement marchand.....	10 560,5	10 759,3	<b>10 794,9</b>	0,3	2,2
<b>Ensemble des secteurs principalement marchands</b>	<b>15 691,7</b>	<b>15 903,2</b>	<b>15 941,4</b>	<b>0,2</b>	<b>1,6</b>

Sources : Dares, Insee-Estimation trimestrielle de l'emploi salarié, Unédic. Les variations sont exprimées en pourcentage.

Champ : Secteurs EB-EP de la nomenclature économique de synthèse en 16 secteurs. p : données provisoires.

## Demandes de catégorie 1 : données par région

Données brutes	Ensemble			Moins de 25 ans			Inscrits depuis un an ou plus		
	Octobre 2006	Octobre 2007	Variation sur un an	Octobre 2007	Variation sur un an	Part en %	Octobre 2007	Variation sur un an	Part en %
Alsace.....	59 377	<b>53 964</b>	-9,1	<b>12 018</b>	-9,6	22,3	<b>12 194</b>	-29,5	22,6
Aquitaine.....	104 116	<b>93 638</b>	-10,1	<b>18 262</b>	-8,9	19,5	<b>22 656</b>	-27,9	24,2
Auvergne.....	38 478	<b>35 604</b>	-7,5	<b>8 010</b>	-9,5	22,5	<b>9 478</b>	-15,6	26,6
Basse-Normandie.....	49 776	<b>43 182</b>	-13,2	<b>10 793</b>	-15,0	25,0	<b>10 558</b>	-28,5	24,5
Bourgogne.....	47 470	<b>42 566</b>	-10,3	<b>9 936</b>	-11,4	23,3	<b>10 862</b>	-23,3	25,5
Bretagne.....	92 461	<b>84 560</b>	-8,5	<b>17 795</b>	-10,2	21,0	<b>20 238</b>	-21,5	23,9
Centre.....	79 547	<b>69 826</b>	-12,2	<b>15 434</b>	-12,8	22,1	<b>18 112</b>	-23,9	25,9
Champagne-Ardenne.....	49 956	<b>44 776</b>	-10,4	<b>11 006</b>	-7,7	24,6	<b>11 476</b>	-29,5	25,6
Corse.....	9 057	<b>8 144</b>	-10,1	<b>1 610</b>	-13,3	19,8	<b>1 188</b>	-30,4	14,6
Franche-Comté.....	37 502	<b>32 438</b>	-13,5	<b>7 050</b>	-17,7	21,7	<b>8 157</b>	-28,8	25,1
Haute-Normandie.....	69 596	<b>62 385</b>	-10,4	<b>16 573</b>	-12,5	26,6	<b>16 548</b>	-21,6	26,5
Ile-de-France.....	449 737	<b>398 766</b>	-11,3	<b>55 805</b>	-13,4	14,0	<b>110 152</b>	-21,4	27,6
Languedoc-Roussillon.....	108 649	<b>102 496</b>	-5,7	<b>21 080</b>	-1,0	20,6	<b>24 246</b>	-22,8	23,7
Limousin.....	18 257	<b>17 108</b>	-6,3	<b>3 973</b>	-6,3	23,2	<b>4 352</b>	-18,4	25,4
Lorraine.....	80 111	<b>72 790</b>	-9,1	<b>17 312</b>	-11,6	23,8	<b>17 483</b>	-24,7	24,0
Midi-Pyrénées.....	90 402	<b>80 618</b>	-10,8	<b>16 387</b>	-11,4	20,3	<b>19 170</b>	-26,2	23,8
Nord-Pas-de-Calais.....	190 624	<b>174 753</b>	-8,3	<b>47 887</b>	-8,9	27,4	<b>54 828</b>	-18,6	31,4
Pays de la Loire.....	106 375	<b>92 530</b>	-13,0	<b>21 466</b>	-16,4	23,2	<b>21 671</b>	-26,9	23,4
Picardie.....	78 497	<b>70 604</b>	-10,1	<b>17 583</b>	-9,2	24,9	<b>20 440</b>	-24,4	29,0
Poitou-Charentes.....	56 085	<b>50 011</b>	-10,8	<b>11 076</b>	-12,7	22,1	<b>13 211</b>	-25,6	26,4
Provence-Alpes-Côte d'Azur	193 045	<b>178 609</b>	-7,5	<b>32 333</b>	-3,0	18,1	<b>43 836</b>	-22,8	24,5
Rhône-Alpes.....	178 986	<b>164 296</b>	-8,2	<b>32 522</b>	-9,4	19,8	<b>34 257</b>	-20,7	20,9
<b>France métropolitaine.....</b>	<b>2 188 104</b>	<b>1 973 664</b>	-9,8	<b>405 911</b>	-10,3	20,6	<b>505 113</b>	-23,1	25,6
Guadeloupe.....	45 061	<b>42 626</b>	-5,4	<b>5 728</b>	-5,1	13,4	<b>21 645</b>	-2,3	50,8
Guyane.....	12 444	<b>11 627</b>	-6,6	<b>1 806</b>	-10,1	15,5	<b>4 324</b>	-0,1	37,2
Martinique.....	36 921	<b>34 085</b>	-7,7	<b>5 647</b>	-5,6	16,6	<b>15 541</b>	-12,4	45,6
Réunion.....	58 264	<b>54 640</b>	-6,2	<b>14 110</b>	-7,9	25,8	<b>19 661</b>	-13,0	36,0
<b>Départements d'Outre Mer</b>	<b>152 690</b>	<b>142 978</b>	-6,4	<b>27 291</b>	-7,0	19,1	<b>61 171</b>	-8,5	42,8

Sources : ANPE, Dares. Les variations sont exprimées en pourcentage.

PREMIÈRES INFORMATIONS et PREMIÈRES SYNTHÈSES sont éditées par le Ministère de l'Economie, des Finances et de l'Emploi et le Ministère du Travail, des Relations sociales et de la Solidarité, Direction de l'animation de la recherche des études et des statistiques (Dares) 39-43, quai André Citroën, 75902 Paris Cedex 15. www.travail.gouv.fr (Rubrique Études et Statistiques) - Directeur de la publication : Antoine Magnier.

Téléphone Publications : 01.44.38.22.(60 ou 61) - Documentation : 01.44.38.23.(12 ou 14) - Télécopie : 01.44.38.23.43

Réponse à la demande : 01.44.38.23.89 / e-mail : dares.communication@dares.travail.gouv.fr

Rédacteur en chef : Gilles Rotman. Secrétariat de rédaction : Evelyn Ferreira et Francine Tabaton. Maquettiste : Mauricette Malaquin. Conception graphique : Ministère de l'Economie, des Finances et de l'Emploi et Ministère du Travail, des Relations sociales et de la Solidarité. Reprographie : Dageno.

Abonnements : La Documentation française, 124 rue Henri Barbusse 93308 Aubervilliers Cedex. Tél. : 01.40.15.70.00. Télécopie : 01.40.15.68.00 - www.ladocumentationfrancaise.fr

PREMIÈRES INFORMATIONS et PREMIÈRES SYNTHÈSES - Abonnement 1 an (52 n°) : France (TTC) 120 euros, CEE (TTC) 126,50 euros, hors CEE (TTC) 129,10 euros. Publicité : Ministère de l'Economie, des Finances et de l'Emploi et Ministère du Travail, des Relations sociales et de la Solidarité. Dépôt légal : à parution. Numéro de commission paritaire : 3124 AD. ISSN 1253 - 1545.