



Institut des comptes nationaux

Statistique du commerce extérieur

Bulletin mensuel 2007-04

Contenu de la publication

Les règlements européens cités dans la notice méthodologique en fin de publication prescrivent les délais de transmission des statistiques du commerce extérieur à Eurostat, l'Office statistique de l'Union européenne.

Pour les statistiques extracommunautaires, ce délai est de 6 semaines après le mois de référence.

Pour les statistiques intracommunautaires, il est de 10 semaines.

Ce dernier délai détermine la date de publication du Bulletin mensuel du commerce extérieur.

Le calendrier de publication est le suivant:

| | |
|---------|-------------------|
| 2007-05 | 14 août 2007 |
| 2007-06 | 14 septembre 2007 |
| 2007-04 | 15 octobre 2007 |
| 2007-05 | 15 novembre 2007 |
| 2007-06 | 14 décembre 2007 |

© Institut des comptes nationaux
Banque nationale de Belgique, Bruxelles

Tous droits réservés.

La reproduction de cette publication, en tout ou en partie, à des fins éducatives et non commerciales est autorisée avec mention de la source.

ISSN 1372-8954 (print)
ISSN 1780-440X (online)

Vol 11. numéro 04 - Données traitées jusqu'au 02 juillet 2007

Table des matières

| | |
|--|----|
| Commentaire | 5 |
| 1. Concept national | 7 |
| 1.1 Évolution du commerce extérieur belge en avril 2007 | 7 |
| 1.2 Évolution des exportations, des importations et de la balance commerciale | 9 |
| 1.3 Résultats d'avril 2007 | 10 |
| 1.3.1 Résultats par pays partenaires | 10 |
| 1.3.2 Résultats par division du système harmonisé | 11 |
| 1.4 Commerce extérieur de la Belgique selon le concept national: évolution mensuelle | 13 |
| 1.5 Commerce extérieur de la Belgique selon le concept national: évolution cumulée | 14 |
| 1.6 Commerce extérieur de la Belgique selon le concept national: indices mensuels | 15 |
| 1.7 Commerce extérieur de la Belgique selon le concept national: pourcentages de variation, données cumulées | 16 |
| 1.8 Commerce extérieur de la Belgique selon le concept national par pays partenaire: chiffres mensuels | 17 |
| 1.9 Commerce extérieur de la Belgique selon le concept national par pays partenaire: chiffres cumulés | 19 |
| 1.10 Commerce extérieur de la Belgique selon le concept national par section du Système Harmonisé: chiffres mensuels | 21 |
| 1.11 Commerce extérieur de la Belgique selon le concept national par section du Système Harmonisé: chiffres cumulés | 22 |
| 2. Concept communautaire | 23 |
| 2.1 Commerce extérieur de la Belgique selon le concept communautaire: évolution mensuelle | 24 |
| 2.2 Commerce extérieur de la Belgique selon le concept communautaire: évolution cumulée | 25 |
| Notice méthodologique | 27 |
| Remarques générales | 35 |
| Signes conventionnels | 37 |
| Liste des abréviations | 39 |

Commentaire

1. Concept national

1.1 Évolution du commerce extérieur belge en avril 2007

En avril 2007, les exportations et les importations ont augmenté de respectivement 9,7 p.c. et 10,2 p.c. par rapport à avril 2006. La balance commerciale a atteint quasiment l'équilibre, avec un léger excédent de 27 millions d'euros. En avril 2006, l'excédent s'établissait à 105 millions d'euros.

Par rapport à la période correspondante de 2006, la valeur totale des exportations a progressé plus vigoureusement que celle des importations (en moyenne +4,9 p.c. contre +1,9 p.c.) pendant la période de février à avril 2007. Exprimées en volume, c'est-à-dire la valeur corrigée de l'évolution des prix des marchandises échangées, les exportations ont crû en moyenne presque tout autant (+2,9 p.c.) que les importations (+3,2 p.c.).

L'évolution favorable, enregistrée au cours de cette période, de la valeur des marchandises exportées et importées, est exclusivement attribuable au commerce intracommunautaire pour lequel une hausse de 7,7 p.c. a été enregistrée pour les exportations et de 3,0 p.c. pour les importations. Au cours de cette même période, le commerce extracommunautaire a diminué, tant au niveau des exportations (-4,5 p.c.) que des importations (-1,6 p.c.).

TABLEAU 1 INDICATEURS DU COMMERCE EXTÉRIEUR

AVRIL 2007

| | Exportations | | Importations | | Soldes (en milliards d'euros) | |
|--|----------------------|--|----------------------|--|----------------------------------|-----------------|
| | En milliards d'euros | Pourcentages de variation ¹ | En milliards d'euros | Pourcentages de variation ¹ | Avril 2007 | p.m. Avril 2006 |
| Commerce intracommunautaire (UE) | 15,0 | 13,4 | 14,4 | 11,3 | 0,6 | 0,3 |
| Commerce extracommunautaire (extra UE) | 3,8 | -2,7 | 4,4 | 6,7 | -0,6 | -0,2 |
| Total | 18,8 | 9,7 | 18,8 | 10,2 | 0,0 | 0,1 |

MOYENNES DES TROIS DERNIERS MOIS (FÉVRIER, MARS, AVRIL)

(Variation en pourcentage par rapport à la moyenne de la période correspondante de l'année précédente)

| | Exportations | Importations | Evolution des termes de l'échange | Evolution du taux de couverture |
|--|--------------|--------------|-----------------------------------|---------------------------------|
| Commerce intracommunautaire (UE) | 7,7 | 3,0 | | |
| Commerce extracommunautaire (extra UE) | -4,5 | -1,6 | | |
| Total | 4,9 | 1,9 | | |
| Valeurs unitaires | 2,0 | -1,1 | 3,1 | |
| Volumes | 2,9 | 3,2 | | -0,3 |

Source: ICN

N.B.: Ces chiffres, établis selon le concept national, sont provisoires et donc susceptibles d'être revus. Le concept national s'appuie sur le transfert de propriété entre un résident et un non-résident, tandis que le concept communautaire est fondé sur le franchissement de la frontière nationale par les marchandises. Pour plus de détails, nous renvoyons à l'article paru dans le Bulletin mensuel du commerce extérieur de mars 2001. Les totaux pour l'intra-UE comprennent le commerce avec les 26 États membres.

¹ Par rapport au mois correspondant de l'année précédente.

TABLEAU 2 ESTIMATION RAPIDE DES RÉSULTATS DU MOIS DE MAI 2007

(milliards d'euros, variation en pourcentage par rapport à la moyenne de la période correspondante de l'année précédente)

| | Exportations | | Importations | |
|--|----------------------|--|----------------------|--|
| | En milliards d'euros | Pourcentages de variation ¹ | En milliards d'euros | Pourcentages de variation ¹ |
| Commerce intracommunautaire (UE) | 17,0 | 15,7 | 15,8 | 11,9 |
| Commerce extracommunautaire (extra UE) | 4,3 | -8,6 | 5,0 | 9,1 |
| Total | 21,3 | 9,8 | 20,8 | 11,2 |

Source: ICN

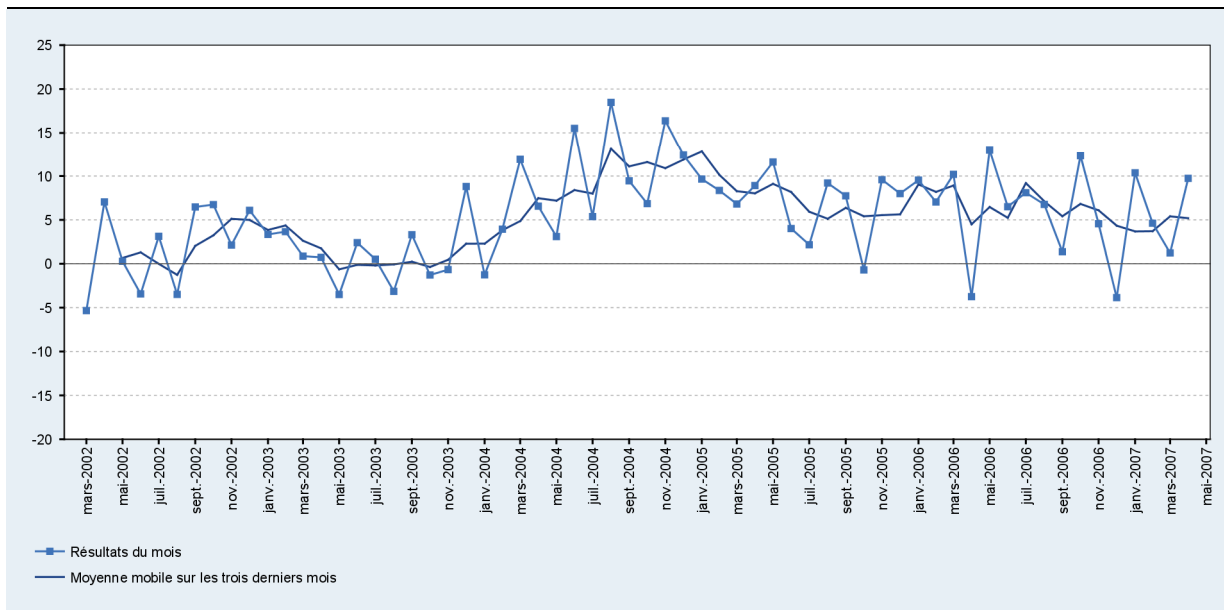
N.B.: Ces chiffres, établis selon le concept national, sont provisoires et donc susceptibles d'être revus. Le concept national s'appuie sur le transfert de propriété entre un résident et un non-résident, tandis que le concept communautaire est fondé sur le franchissement de la frontière nationale par les marchandises. Pour plus de détails, nous renvoyons à l'article paru dans le Bulletin mensuel du commerce extérieur de mars 2001. Les totaux pour l'intra-UE comprennent le commerce avec les 26 États membres.

¹ Par rapport au mois correspondant de l'année précédente.

1.2 Évolution des exportations, des importations et de la balance commerciale

GRAPHIQUE 1 EXPORTATIONS

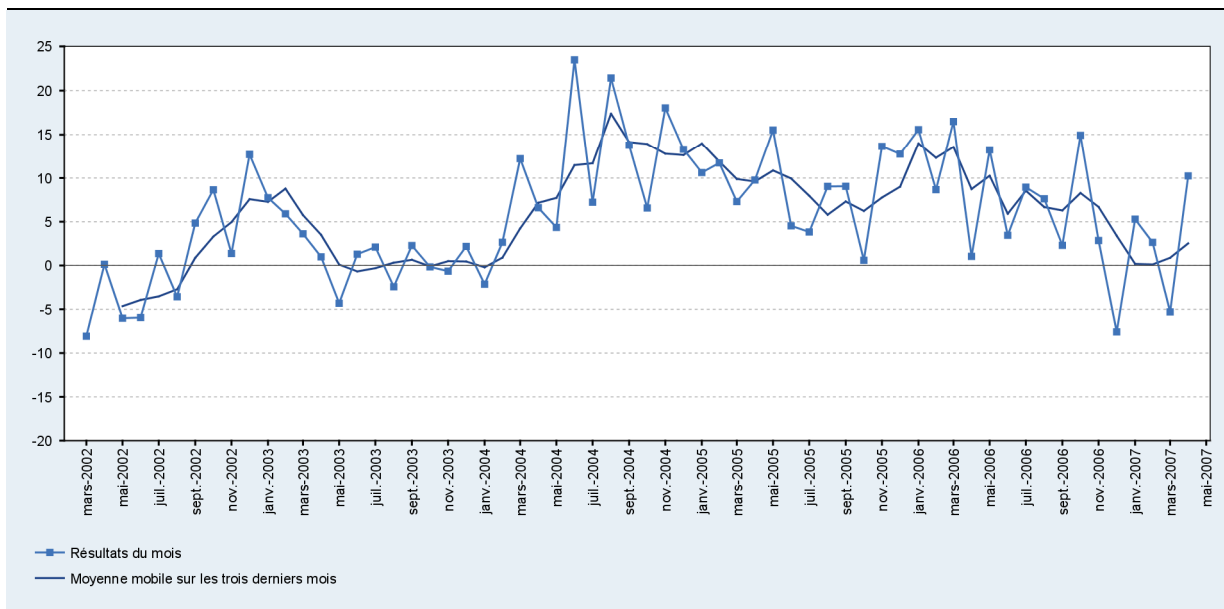
(variation en pourcentage par rapport à la moyenne de la période correspondante de l'année précédente)



Source: ICN

GRAPHIQUE 2 IMPORTATIONS

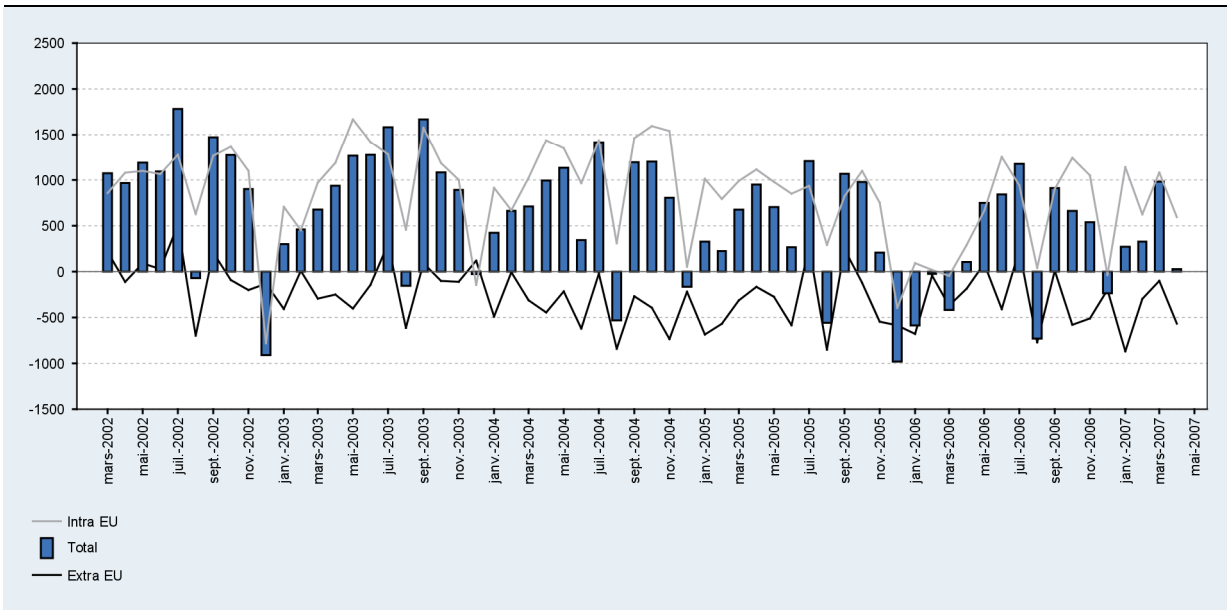
(variation en pourcentage par rapport à la moyenne de la période correspondante de l'année précédente)



Source: ICN

GRAPHIQUE 3 BALANCE COMMERCIALE

(millions d'euros)



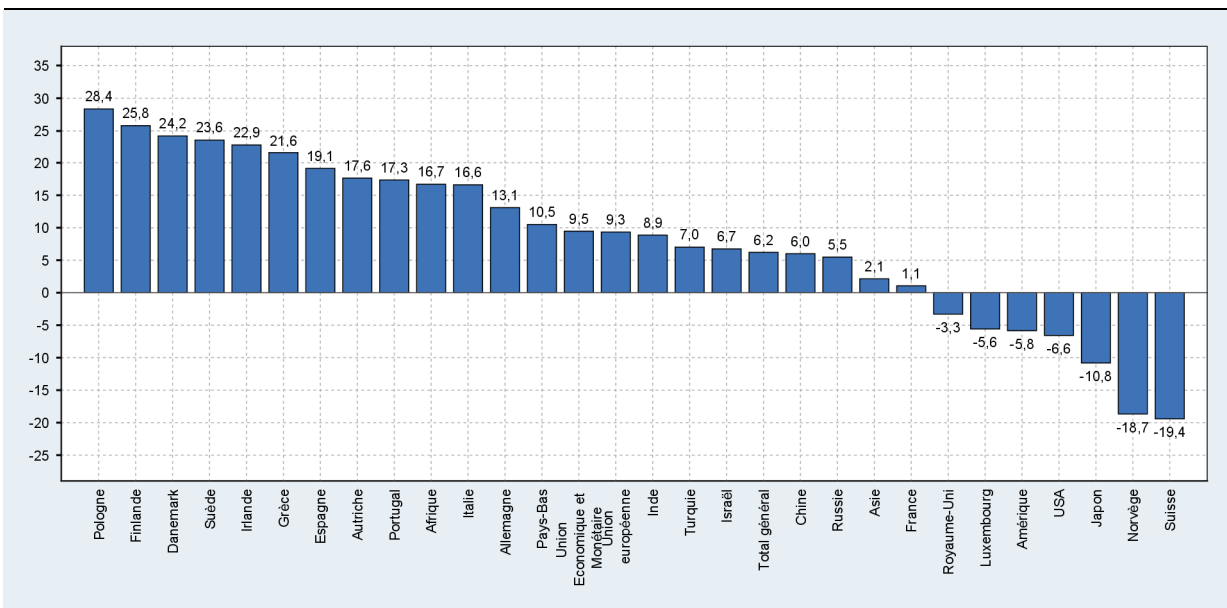
Source: ICN

1.3 Résultats de janvier à avril 2007

1.3.1 Résultats par pays partenaires

GRAPHIQUE 4 EXPORTATIONS PAR PAYS ET PAR ZONE

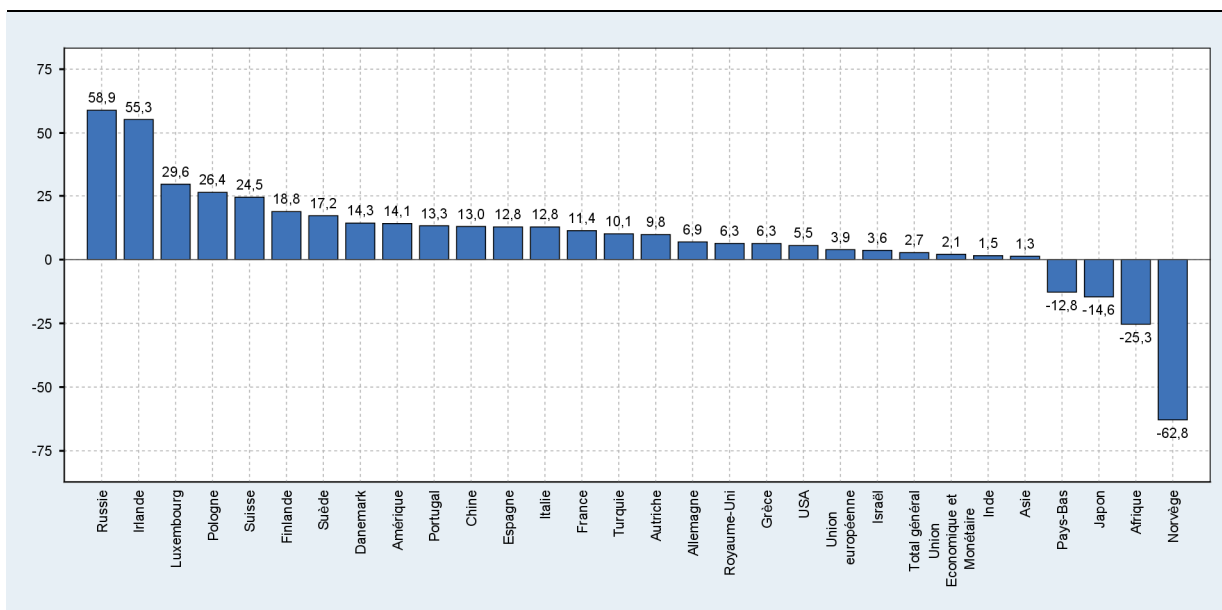
(pourcentages de variation par rapport à la moyenne de la période correspondante de l'année précédente)



Source: ICN

GRAPHIQUE 5 IMPORTATIONS PAR PAYS ET PAR ZONE

(pourcentages de variation par rapport à la moyenne de la période correspondante de l'année précédente)

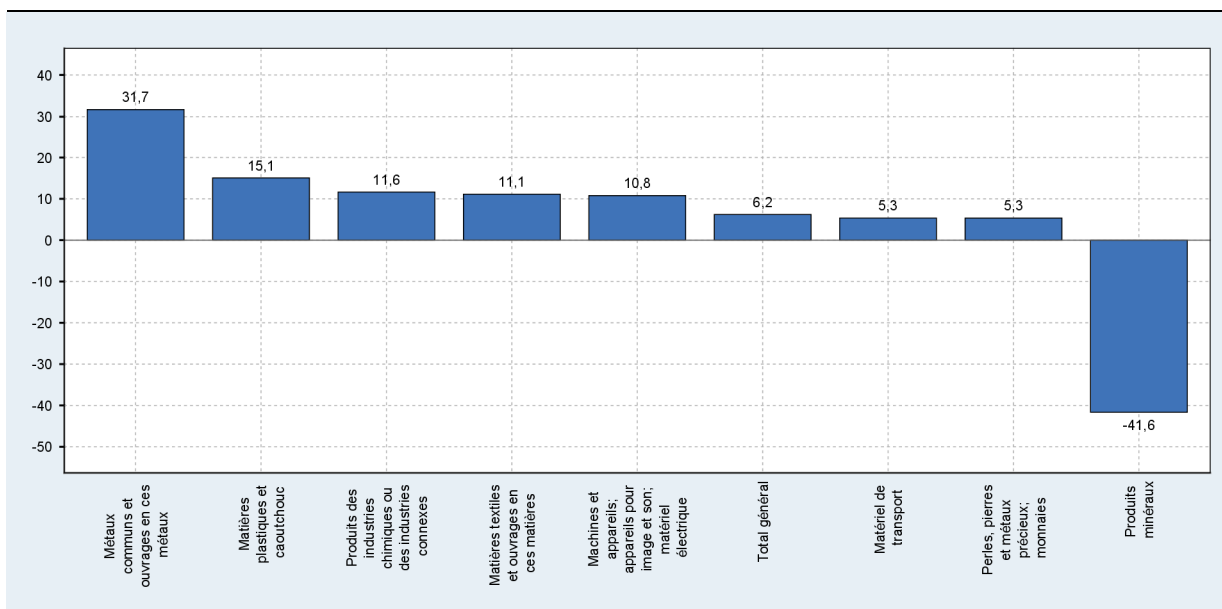


Source: ICN

1.3.2 Résultats par division du système harmonisé

GRAPHIQUE 6 EXPORTATIONS DE CERTAINES DIVISIONS DU SYSTÈME HARMONISÉ

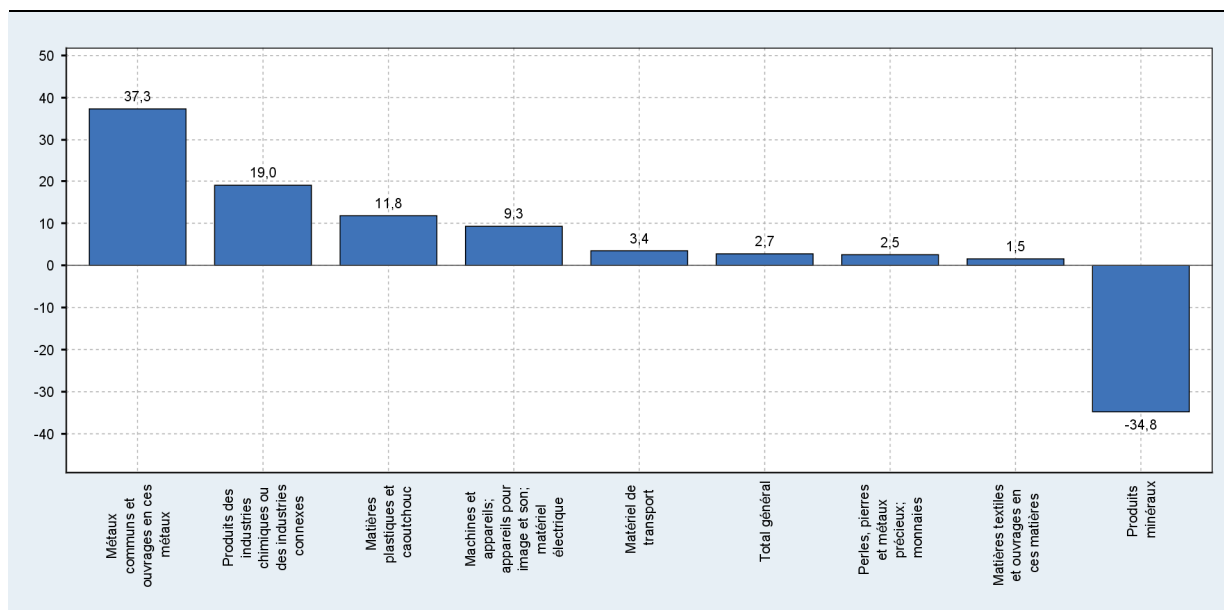
(pourcentages de variation par rapport à la moyenne de la période correspondante de l'année précédente)



Source: ICN

GRAPHIQUE 7 IMPORTATIONS DE CERTAINES DIVISIONS DU SYSTÈME HARMONISÉ

(pourcentages de variation par rapport à la moyenne de la période correspondante de l'année précédente)



Source: ICN

1.4 COMMERCE EXTÉRIEUR DE LA BELGIQUE SELON LE CONCEPT NATIONAL: ÉVOLUTION MENSUELLE

(millions d'euros)

| | | Exportations | | | Importations | | | Balance commerciale | | |
|------|--------------------|--------------|----------|----------|--------------|----------|----------|---------------------|----------|----------|
| | | Total | Intra-UE | Extra-UE | Total | Intra-UE | Extra-UE | Total | Intra-UE | Extra-UE |
| 2003 | jan. | 14.768,9 | 11.356,2 | 3.412,8 | 14.469,1 | 10.649,1 | 3.819,9 | 299,8 | 707,0 | -407,2 |
| | fév. | 14.725,1 | 11.307,1 | 3.418,0 | 14.264,9 | 10.855,7 | 3.409,2 | 460,2 | 451,3 | 8,8 |
| | mars | 15.998,1 | 12.648,6 | 3.349,5 | 15.320,9 | 11.677,4 | 3.643,5 | 677,2 | 971,1 | -293,9 |
| | avril | 15.370,6 | 11.947,2 | 3.423,4 | 14.433,5 | 10.760,2 | 3.673,3 | 937,1 | 1.187,0 | -249,9 |
| | mai | 14.956,9 | 11.714,1 | 3.242,8 | 13.691,5 | 10.046,2 | 3.645,2 | 1.265,4 | 1.667,9 | -402,5 |
| | juin | 15.469,7 | 12.192,5 | 3.277,2 | 14.194,1 | 10.772,8 | 3.421,3 | 1.275,6 | 1.419,6 | -144,1 |
| | juill. | 15.101,8 | 11.268,8 | 3.833,0 | 13.519,2 | 9.987,7 | 3.531,4 | 1.582,6 | 1.281,1 | 301,5 |
| | août | 11.703,7 | 9.097,4 | 2.606,3 | 11.857,9 | 8.638,7 | 3.219,2 | -154,2 | 458,7 | -612,9 |
| | sep. | 16.283,6 | 12.639,8 | 3.643,8 | 14.615,9 | 11.063,7 | 3.552,3 | 1.667,7 | 1.576,2 | 91,5 |
| | oct. | 16.726,5 | 13.040,1 | 3.686,4 | 15.643,4 | 11.855,7 | 3.787,7 | 1.083,1 | 1.184,4 | -101,3 |
| | nov. | 14.968,9 | 11.687,3 | 3.281,6 | 14.077,2 | 10.684,5 | 3.392,7 | 891,7 | 1.002,7 | -111,0 |
| | déc. | 14.861,0 | 11.191,7 | 3.669,3 | 14.887,5 | 11.337,4 | 3.550,0 | -26,5 | -145,7 | 119,2 |
| 2004 | jan. | 14.583,3 | 11.391,9 | 3.191,5 | 14.159,9 | 10.478,0 | 3.681,9 | 423,4 | 913,9 | -490,4 |
| | fév. | 15.305,8 | 11.793,1 | 3.512,7 | 14.643,0 | 11.123,9 | 3.519,1 | 662,8 | 669,2 | -6,4 |
| | mars | 17.903,9 | 13.933,2 | 3.970,7 | 17.192,5 | 12.909,3 | 4.283,2 | 711,4 | 1.023,9 | -312,5 |
| | avril | 16.379,4 | 12.778,1 | 3.601,2 | 15.386,1 | 11.339,9 | 4.046,2 | 993,3 | 1.438,3 | -445,0 |
| | mai | 15.420,3 | 11.810,3 | 3.610,0 | 14.287,1 | 10.462,2 | 3.824,9 | 1.133,2 | 1.348,2 | -215,0 |
| | juin | 17.870,5 | 13.698,4 | 4.172,1 | 17.526,6 | 12.733,5 | 4.793,1 | 343,9 | 964,9 | -621,0 |
| | juill. | 15.912,8 | 11.956,6 | 3.956,2 | 14.497,0 | 10.519,2 | 3.977,7 | 1.415,8 | 1.437,4 | -21,6 |
| | août | 13.866,5 | 10.723,8 | 3.142,7 | 14.398,3 | 10.414,9 | 3.983,4 | -531,8 | 308,8 | -840,7 |
| | sep. | 17.823,2 | 13.938,9 | 3.884,3 | 16.629,6 | 12.476,8 | 4.152,9 | 1.193,6 | 1.462,1 | -268,5 |
| | oct. | 17.872,0 | 13.979,8 | 3.892,2 | 16.670,7 | 12.384,6 | 4.286,1 | 1.201,3 | 1.595,1 | -393,8 |
| | nov. | 17.420,4 | 13.807,4 | 3.613,0 | 16.614,8 | 12.266,7 | 4.348,1 | 805,6 | 1.540,7 | -735,1 |
| | déc. | 16.704,4 | 12.973,9 | 3.730,5 | 16.869,2 | 12.919,9 | 3.949,3 | -164,8 | 54,0 | -218,8 |
| 2005 | jan. | 15.991,2 | 12.509,8 | 3.481,3 | 15.663,9 | 11.497,3 | 4.166,7 | 327,3 | 1.012,6 | -685,3 |
| | fév. | 16.583,6 | 12.934,1 | 3.649,5 | 16.359,9 | 12.142,0 | 4.217,9 | 223,7 | 792,1 | -568,4 |
| | mars | 19.123,5 | 14.908,3 | 4.215,2 | 18.447,7 | 13.919,4 | 4.528,2 | 675,8 | 988,9 | -313,0 |
| | avril | 17.838,7 | 13.772,1 | 4.066,6 | 16.889,0 | 12.656,8 | 4.232,2 | 949,7 | 1.115,3 | -165,5 |
| | mai | 17.209,4 | 13.012,6 | 4.196,8 | 16.505,0 | 12.034,1 | 4.470,9 | 704,4 | 978,4 | -274,1 |
| | juin | 18.586,5 | 14.049,9 | 4.536,6 | 18.320,9 | 13.199,7 | 5.121,2 | 265,6 | 850,2 | -584,6 |
| | juill. | 16.258,1 | 11.816,5 | 4.441,6 | 15.052,1 | 10.881,3 | 4.170,8 | 1.206,0 | 935,2 | 270,8 |
| | août | 15.141,6 | 11.593,2 | 3.548,3 | 15.699,8 | 11.301,2 | 4.398,6 | -558,2 | 292,1 | -850,2 |
| | sep. | 19.202,1 | 14.466,2 | 4.735,9 | 18.135,3 | 13.643,9 | 4.491,4 | 1.066,8 | 822,3 | 244,5 |
| | oct. | 17.746,5 | 13.615,9 | 4.130,6 | 16.768,7 | 12.517,0 | 4.251,8 | 977,8 | 1.099,0 | -121,2 |
| | nov. | 19.090,1 | 14.733,9 | 4.356,2 | 18.883,0 | 13.981,1 | 4.901,9 | 207,1 | 752,8 | -545,7 |
| | déc. | 18.040,3 | 13.880,7 | 4.159,6 | 19.021,0 | 14.275,7 | 4.745,2 | -980,7 | -395,0 | -585,6 |
| 2006 | jan. | 17.515,5 | 13.527,5 | 3.988,0 | 18.101,9 | 13.435,0 | 4.666,9 | -586,4 | 92,5 | -678,9 |
| | fév. | 17.751,8 | 13.584,0 | 4.167,8 | 17.776,1 | 13.565,7 | 4.210,4 | -24,3 | 18,3 | -42,6 |
| | mars | 21.072,4 | 16.170,2 | 4.902,2 | 21.489,9 | 16.216,3 | 5.273,6 | -417,5 | -46,1 | -371,4 |
| | avril | 17.170,0 | 13.260,6 | 3.909,4 | 17.065,3 | 12.970,0 | 4.095,3 | 104,7 | 290,6 | -185,9 |
| | mai | 19.439,5 | 14.741,9 | 4.697,6 | 18.690,0 | 14.079,9 | 4.610,1 | 749,5 | 662,0 | 87,5 |
| | juin | 19.795,4 | 15.486,5 | 4.308,9 | 18.953,1 | 14.235,0 | 4.718,1 | 842,3 | 1.251,5 | -409,2 |
| | juill. | 17.574,9 | 13.154,5 | 4.420,4 | 16.398,9 | 12.213,4 | 4.185,5 | 1.176,0 | 941,1 | 234,9 |
| | août | 16.165,4 | 12.621,2 | 3.544,2 | 16.895,6 | 12.581,0 | 4.314,7 | -730,2 | 40,3 | -770,5 |
| | sep. | 19.464,6 | 15.031,6 | 4.433,0 | 18.553,0 | 14.130,4 | 4.422,6 | 911,6 | 901,2 | 10,4 |
| | oct. | 19.932,1 | 15.452,4 | 4.479,7 | 19.270,0 | 14.210,8 | 5.059,2 | 662,1 | 1.241,7 | -579,5 |
| | nov. | 19.961,2 | 15.428,0 | 4.533,2 | 19.422,1 | 14.378,5 | 5.043,6 | 539,1 | 1.049,5 | -510,4 |
| | déc. | 17.343,4 | 13.105,9 | 4.237,5 | 17.579,4 | 13.142,8 | 4.436,6 | -236,0 | -36,9 | -199,1 |
| 2007 | jan. ^P | 19.330,6 | 15.473,9 | 3.856,7 | 19.059,2 | 14.333,5 | 4.725,7 | 271,4 | 1.140,4 | -868,9 |
| | fév. ^P | 18.571,5 | 14.680,6 | 3.890,9 | 18.244,6 | 14.056,2 | 4.188,5 | 326,9 | 624,4 | -297,6 |
| | mars ^P | 21.331,7 | 16.631,6 | 4.700,1 | 20.350,2 | 15.549,9 | 4.800,3 | 981,5 | 1.081,6 | -100,1 |
| | avril ^P | 18.840,1 | 15.035,9 | 3.804,2 | 18.813,0 | 14.441,8 | 4.371,2 | 27,1 | 594,1 | -567,0 |

1.5 COMMERCE EXTÉRIEUR DE LA BELGIQUE SELON LE CONCEPT NATIONAL: ÉVOLUTION CUMULÉE

(millions d'euros)

| | | Exportations | | | Importations | | | Balance commerciale | | |
|------|--------------|--------------|-----------|----------|--------------|-----------|----------|---------------------|----------|----------|
| | | Total | Intra-UE | Extra-UE | Total | Intra-UE | Extra-UE | Total | Intra-UE | Extra-UE |
| 2003 | jan. | 14.768,9 | 11.356,2 | 3.412,8 | 14.469,1 | 10.649,1 | 3.819,9 | 299,8 | 707,0 | -407,2 |
| | jan.-fév. | 29.494,0 | 22.663,3 | 6.830,8 | 28.734,0 | 21.504,8 | 7.229,1 | 760,0 | 1.158,3 | -398,4 |
| | jan.-mars | 45.492,1 | 35.311,9 | 10.180,3 | 44.054,9 | 33.182,2 | 10.872,6 | 1.437,2 | 2.129,4 | -692,3 |
| | jan.-avril | 60.862,7 | 47.259,1 | 13.603,7 | 58.488,4 | 43.942,4 | 14.545,9 | 2.374,3 | 3.316,4 | -942,2 |
| | jan.-mai | 75.819,6 | 58.973,2 | 16.846,5 | 72.179,9 | 53.988,6 | 18.191,1 | 3.639,7 | 4.984,3 | -1.344,7 |
| | jan.-juin | 91.289,3 | 71.165,7 | 20.123,7 | 86.374,0 | 64.761,4 | 21.612,4 | 4.915,3 | 6.403,9 | -1.488,8 |
| | jan.-juill. | 106.391,1 | 82.434,5 | 23.956,7 | 99.893,2 | 74.749,1 | 25.143,8 | 6.497,9 | 7.685,0 | -1.187,3 |
| | jan.-août | 118.094,8 | 91.531,9 | 26.563,0 | 111.751,1 | 83.387,8 | 28.363,0 | 6.343,7 | 8.143,7 | -1.800,2 |
| | jan.-sep. | 134.378,4 | 104.171,7 | 30.206,8 | 126.367,0 | 94.451,5 | 31.915,3 | 8.011,4 | 9.719,9 | -1.708,7 |
| | jan.-oct. | 151.104,9 | 117.211,8 | 33.893,2 | 142.010,4 | 106.307,2 | 35.703,0 | 9.094,5 | 10.904,3 | -1.810,0 |
| | jan.-nov. | 166.073,8 | 128.899,1 | 37.174,8 | 156.087,6 | 116.991,7 | 39.095,7 | 9.986,2 | 11.907,0 | -1.921,0 |
| | jan.-déc. | 180.934,8 | 140.090,8 | 40.844,1 | 170.975,1 | 128.329,1 | 42.645,7 | 9.959,7 | 11.761,3 | -1.801,8 |
| 2004 | jan. | 14.583,3 | 11.391,9 | 3.191,5 | 14.159,9 | 10.478,0 | 3.681,9 | 423,4 | 913,9 | -490,4 |
| | jan.-fév. | 29.889,1 | 23.185,0 | 6.704,2 | 28.802,9 | 21.601,9 | 7.201,0 | 1.086,2 | 1.583,1 | -496,8 |
| | jan.-mars | 47.793,0 | 37.118,2 | 10.674,9 | 45.995,4 | 34.511,2 | 11.484,2 | 1.797,6 | 2.607,0 | -809,3 |
| | jan.-avril | 64.172,4 | 49.896,3 | 14.276,1 | 61.381,5 | 45.851,1 | 15.530,4 | 2.790,9 | 4.045,3 | -1.254,3 |
| | jan.-mai | 79.592,7 | 61.706,6 | 17.886,1 | 75.668,6 | 56.313,3 | 19.355,3 | 3.924,1 | 5.393,5 | -1.469,3 |
| | jan.-juin | 97.463,2 | 75.405,0 | 22.058,2 | 93.195,2 | 69.046,8 | 24.148,4 | 4.268,0 | 6.358,4 | -2.090,3 |
| | jan.-juill. | 113.376,0 | 87.361,6 | 26.014,4 | 107.692,2 | 79.566,0 | 28.126,1 | 5.683,8 | 7.795,8 | -2.111,9 |
| | jan.-août | 127.242,5 | 98.085,4 | 29.157,1 | 122.090,5 | 89.980,9 | 32.109,5 | 5.152,0 | 8.104,6 | -2.952,6 |
| | jan.-sep. | 145.065,7 | 112.024,3 | 33.041,4 | 138.720,1 | 102.457,7 | 36.262,4 | 6.345,6 | 9.566,7 | -3.221,1 |
| | jan.-oct. | 162.937,7 | 126.004,1 | 36.933,6 | 155.390,8 | 114.842,3 | 40.548,5 | 7.546,9 | 11.161,8 | -3.614,9 |
| | jan.-nov. | 180.358,1 | 139.811,5 | 40.546,6 | 172.005,6 | 127.109,0 | 44.896,6 | 8.352,5 | 12.702,5 | -4.350,0 |
| | jan.-déc. | 197.062,5 | 152.785,4 | 44.277,1 | 188.874,8 | 140.028,9 | 48.845,9 | 8.187,7 | 12.756,5 | -4.568,8 |
| 2005 | jan. | 15.991,2 | 12.509,8 | 3.481,3 | 15.663,9 | 11.497,3 | 4.166,7 | 327,3 | 1.012,6 | -685,3 |
| | jan.-fév. | 32.574,8 | 25.443,9 | 7.130,8 | 32.023,8 | 23.639,3 | 8.384,6 | 551,0 | 1.804,7 | -1.253,7 |
| | jan.-mars | 51.698,3 | 40.352,2 | 11.346,0 | 50.471,5 | 37.558,7 | 12.912,8 | 1.226,8 | 2.793,6 | -1.566,7 |
| | jan.-avril | 69.537,0 | 54.124,3 | 15.412,6 | 67.360,5 | 50.215,5 | 17.145,0 | 2.176,5 | 3.908,9 | -1.732,2 |
| | jan.-mai | 86.746,4 | 67.136,9 | 19.609,4 | 83.865,5 | 62.249,6 | 21.615,9 | 2.880,9 | 4.887,3 | -2.006,3 |
| | jan.-juin | 105.332,9 | 81.186,8 | 24.146,0 | 102.186,4 | 75.449,3 | 26.737,1 | 3.146,5 | 5.737,5 | -2.590,9 |
| | jan.-juill. | 121.591,0 | 93.003,3 | 28.587,6 | 117.238,5 | 86.330,6 | 30.907,9 | 4.352,5 | 6.672,7 | -2.320,1 |
| | jan.-août | 136.732,6 | 104.596,5 | 32.135,9 | 132.938,3 | 97.631,8 | 35.306,5 | 3.794,3 | 6.964,8 | -3.170,3 |
| | jan.-sep. | 155.934,7 | 119.062,7 | 36.871,8 | 151.073,6 | 111.275,7 | 39.797,9 | 4.861,1 | 7.787,1 | -2.925,8 |
| | jan.-oct. | 173.681,2 | 132.678,6 | 41.002,4 | 167.842,3 | 123.792,7 | 44.049,7 | 5.838,9 | 8.886,1 | -3.047,0 |
| | jan.-nov. | 192.771,3 | 147.412,5 | 45.358,6 | 186.725,3 | 137.773,8 | 48.951,6 | 6.046,0 | 9.638,9 | -3.592,7 |
| | jan.-déc. | 210.811,6 | 161.293,2 | 49.518,2 | 205.746,3 | 152.049,5 | 53.696,8 | 5.065,3 | 9.243,9 | -4.178,3 |
| 2006 | jan. | 17.515,5 | 13.527,5 | 3.988,0 | 18.101,9 | 13.435,0 | 4.666,9 | -586,4 | 92,5 | -678,9 |
| | jan.-fév. | 35.267,3 | 27.111,5 | 8.155,8 | 35.878,0 | 27.000,7 | 8.877,3 | -610,7 | 110,8 | -721,5 |
| | jan.-mars | 56.339,7 | 43.281,7 | 13.058,0 | 57.367,9 | 43.217,0 | 14.150,9 | -1.028,2 | 64,7 | -1.092,9 |
| | jan.-avril | 73.509,7 | 56.542,3 | 16.967,4 | 74.433,2 | 56.187,0 | 18.246,2 | -923,5 | 355,3 | -1.278,8 |
| | jan.-mai | 92.949,2 | 71.284,2 | 21.665,0 | 93.123,2 | 70.266,9 | 22.856,3 | -174,0 | 1.017,3 | -1.191,3 |
| | jan.-juin | 112.744,6 | 86.770,7 | 25.973,9 | 112.076,3 | 84.501,9 | 27.574,4 | 668,3 | 2.268,8 | -1.600,5 |
| | jan.-juill. | 130.319,5 | 99.925,2 | 30.394,3 | 128.475,2 | 96.715,3 | 31.759,9 | 1.844,3 | 3.209,9 | -1.365,6 |
| | jan.-août | 146.484,9 | 112.546,4 | 33.938,5 | 145.370,8 | 109.296,3 | 36.074,6 | 1.114,1 | 3.250,2 | -2.136,1 |
| | jan.-sep. | 165.949,5 | 127.578,0 | 38.371,5 | 163.923,8 | 123.426,7 | 40.497,2 | 2.025,7 | 4.151,4 | -2.125,7 |
| | jan.-oct. | 185.881,6 | 143.030,4 | 42.851,2 | 183.193,8 | 137.637,5 | 45.556,4 | 2.687,8 | 5.393,1 | -2.705,2 |
| | jan.-nov. | 205.842,8 | 158.458,4 | 47.384,4 | 202.615,9 | 152.016,0 | 50.600,0 | 3.226,9 | 6.442,6 | -3.215,6 |
| | jan.-déc. | 223.186,2 | 171.564,3 | 51.621,9 | 220.195,3 | 165.158,8 | 55.036,6 | 2.990,9 | 6.405,7 | -3.414,7 |
| 2007 | jan. P | 19.330,6 | 15.473,9 | 3.856,7 | 19.059,2 | 14.333,5 | 4.725,7 | 271,4 | 1.140,4 | -868,9 |
| | jan.-fév. P | 37.902,1 | 30.154,5 | 7.747,6 | 37.303,8 | 28.389,7 | 8.914,2 | 598,3 | 1.764,8 | -1.166,5 |
| | jan.-mars P | 59.233,8 | 46.786,1 | 12.447,7 | 57.654,0 | 43.939,6 | 13.714,5 | 1.579,8 | 2.846,4 | -1.266,6 |
| | jan.-avril P | 78.073,9 | 61.822,0 | 16.251,9 | 76.467,0 | 58.381,4 | 18.085,7 | 1.606,9 | 3.440,5 | -1.833,6 |

1.6 COMMERCE EXTÉRIEUR DE LA BELGIQUE SELON LE CONCEPT NATIONAL: INDICES MENSUELS

(indices année 2000 = 100)

| | | Valeurs | | Quantités | | Valeurs unitaires | | Termes de l'échange |
|------|--------------------|--------------|--------------|--------------|--------------|-------------------|--------------|---------------------|
| | | Exportations | Importations | Exportations | Importations | Exportations | Importations | |
| 2003 | jan. | 102,0 | 103,3 | 100,2 | 103,9 | 101,7 | 99,4 | 102,3 |
| | fév. | 101,7 | 101,8 | 100,6 | 101,4 | 101,1 | 100,4 | 100,7 |
| | mars | 110,4 | 109,3 | 108,9 | 108,3 | 101,5 | 101,0 | 100,5 |
| | avril | 106,1 | 103,0 | 105,4 | 104,8 | 100,7 | 98,3 | 102,4 |
| | mai | 103,3 | 97,7 | 104,8 | 101,2 | 98,6 | 96,5 | 102,1 |
| | juin | 106,8 | 101,3 | 109,1 | 104,9 | 97,9 | 96,6 | 101,3 |
| | juill. | 104,3 | 96,5 | 106,1 | 101,0 | 98,2 | 95,5 | 102,8 |
| | août | 80,8 | 84,6 | 82,3 | 88,2 | 98,2 | 95,9 | 102,4 |
| | sep. | 112,4 | 104,3 | 113,6 | 107,9 | 99,0 | 96,7 | 102,3 |
| | oct. | 115,5 | 111,6 | 117,7 | 116,2 | 98,1 | 96,1 | 102,0 |
| | nov. | 103,3 | 100,5 | 104,8 | 103,8 | 98,6 | 96,8 | 101,9 |
| | déc. | 102,6 | 106,2 | 104,6 | 110,5 | 98,1 | 96,2 | 102,0 |
| 2004 | jan. | 100,7 | 101,0 | 102,9 | 104,9 | 97,8 | 96,3 | 101,5 |
| | fév. | 105,7 | 104,5 | 106,9 | 107,2 | 98,8 | 97,5 | 101,4 |
| | mars | 123,6 | 122,7 | 123,4 | 123,8 | 100,1 | 99,1 | 101,1 |
| | avril | 113,1 | 109,8 | 112,0 | 109,4 | 101,0 | 100,4 | 100,6 |
| | mai | 106,5 | 101,9 | 103,9 | 101,9 | 102,4 | 100,0 | 102,4 |
| | juin | 123,4 | 125,1 | 122,0 | 125,1 | 101,1 | 100,0 | 101,1 |
| | juill. | 109,9 | 103,5 | 108,0 | 102,0 | 101,7 | 101,4 | 100,3 |
| | août | 95,7 | 102,7 | 93,7 | 101,1 | 102,2 | 101,7 | 100,5 |
| | sep. | 123,1 | 118,7 | 119,6 | 116,2 | 102,9 | 102,2 | 100,7 |
| | oct. | 123,4 | 119,0 | 118,3 | 114,0 | 104,3 | 104,3 | 100,0 |
| | nov. | 120,3 | 118,6 | 117,1 | 114,9 | 102,7 | 103,2 | 99,5 |
| | déc. | 115,3 | 120,4 | 112,8 | 118,9 | 102,3 | 101,2 | 101,0 |
| 2005 | jan. | 110,4 | 111,8 | 106,0 | 107,5 | 104,2 | 104,0 | 100,2 |
| | fév. | 114,5 | 116,7 | 108,0 | 110,5 | 106,1 | 105,7 | 100,4 |
| | mars | 132,0 | 131,7 | 122,3 | 120,3 | 108,0 | 109,4 | 98,7 |
| | avril | 123,2 | 120,5 | 114,5 | 113,3 | 107,5 | 106,4 | 101,0 |
| | mai | 118,8 | 117,8 | 110,2 | 111,2 | 107,9 | 105,9 | 101,8 |
| | juin | 128,3 | 130,7 | 120,0 | 121,2 | 106,9 | 107,8 | 99,1 |
| | juill. | 112,2 | 107,4 | 103,9 | 98,7 | 108,0 | 108,9 | 99,2 |
| | août | 104,5 | 112,0 | 96,2 | 103,7 | 108,7 | 108,0 | 100,6 |
| | sep. | 132,6 | 129,4 | 121,0 | 117,1 | 109,5 | 110,5 | 99,2 |
| | oct. | 122,5 | 119,7 | 110,5 | 107,5 | 110,8 | 111,3 | 99,6 |
| | nov. | 131,8 | 134,8 | 120,0 | 122,1 | 109,8 | 110,3 | 99,5 |
| | déc. | 124,5 | 135,7 | 114,2 | 122,3 | 109,1 | 111,0 | 98,3 |
| 2006 | jan. | 120,9 | 129,2 | 107,0 | 111,2 | 113,0 | 116,2 | 97,2 |
| | fév. | 122,6 | 126,9 | 108,0 | 110,8 | 113,4 | 114,5 | 99,1 |
| | mars | 145,5 | 153,4 | 126,5 | 130,7 | 115,0 | 117,4 | 97,9 |
| | avril | 118,5 | 121,8 | 105,3 | 108,1 | 112,6 | 112,7 | 99,9 |
| | mai | 134,2 | 133,4 | 119,0 | 118,5 | 112,8 | 112,6 | 100,2 |
| | juin | 136,7 | 135,3 | 120,9 | 118,8 | 113,0 | 113,9 | 99,3 |
| | juill. | 121,3 | 117,1 | 106,3 | 103,5 | 114,1 | 113,0 | 101,0 |
| | août | 111,6 | 120,6 | 96,9 | 105,0 | 115,2 | 114,8 | 100,3 |
| | sep. | 134,4 | 132,4 | 118,8 | 118,0 | 113,1 | 112,3 | 100,8 |
| | oct. | 137,6 | 137,6 | 121,8 | 124,3 | 113,0 | 110,7 | 102,1 |
| | nov. | 137,8 | 138,6 | 121,1 | 123,2 | 113,8 | 112,5 | 101,1 |
| | déc. | 119,7 | 125,5 | 105,8 | 113,8 | 113,2 | 110,2 | 102,7 |
| 2007 | jan. ^P | 133,4 | 136,1 | 116,7 | 122,7 | 114,3 | 110,9 | 103,1 |
| | fév. ^P | 128,2 | 130,2 | 112,0 | 116,7 | 114,4 | 111,6 | 102,5 |
| | mars ^P | 147,3 | 145,3 | 127,3 | 128,0 | 115,7 | 113,5 | 102,0 |
| | avril ^P | 130,1 | 134,3 | 110,5 | 116,1 | 117,7 | 115,6 | 101,8 |

1.7 COMMERCE EXTÉRIEUR DE LA BELGIQUE SELON LE CONCEPT NATIONAL: POURCENTAGES DE VARIATION, DONNÉES CUMULÉES

(pourcentages de variation par rapport à la période correspondante de l'année précédente)

| | Valeurs | | Quantités | | Valeurs unitaires | |
|-------------------------|--------------|--------------|--------------|--------------|-------------------|--------------|
| | Exportations | Importations | Exportations | Importations | Exportations | Importations |
| 2003 | | | | | | |
| jan. | 3,3 | 7,7 | 2,9 | 8,1 | 0,4 | -0,3 |
| jan.-fév. | 3,5 | 6,8 | 3,8 | 6,7 | -0,3 | 0,1 |
| jan.-mars | 2,6 | 5,7 | 3,2 | 6,1 | -0,6 | -0,4 |
| jan.-avril | 2,1 | 4,5 | 3,0 | 5,3 | -0,9 | -0,8 |
| jan.-mai | 0,9 | 2,7 | 2,4 | 4,1 | -1,5 | -1,3 |
| jan.-juin | 1,2 | 2,5 | 3,1 | 4,1 | -1,9 | -1,6 |
| jan.-juill. | 1,1 | 2,4 | 3,1 | 4,3 | -1,9 | -1,8 |
| jan.-août | 0,7 | 1,9 | 2,6 | 3,8 | -1,9 | -1,8 |
| jan.-sep. | 1,0 | 1,9 | 2,9 | 4,1 | -1,9 | -2,1 |
| jan.-oct. | 0,7 | 1,7 | 2,8 | 4,2 | -2,0 | -2,4 |
| jan.-nov. | 0,6 | 1,5 | 2,7 | 3,9 | -2,0 | -2,4 |
| jan.-déc. | 1,2 | 1,5 | 3,4 | 4,1 | -2,1 | -2,4 |
| 2004 | | | | | | |
| jan. | -1,2 | -2,1 | 2,7 | 0,9 | -3,8 | -3,0 |
| jan.-fév. | 1,3 | 0,2 | 4,5 | 3,3 | -3,0 | -3,0 |
| jan.-mars | 5,1 | 4,4 | 7,7 | 7,2 | -2,4 | -2,6 |
| jan.-avril | 5,4 | 4,9 | 7,3 | 6,5 | -1,7 | -1,4 |
| jan.-mai | 5,0 | 4,8 | 5,7 | 5,3 | -0,7 | -0,5 |
| jan.-juin | 6,8 | 7,9 | 6,8 | 7,7 | 0,0 | 0,2 |
| jan.-juill. | 6,6 | 7,8 | 6,1 | 6,7 | 0,5 | 1,0 |
| jan.-août | 7,8 | 9,3 | 6,8 | 7,6 | 0,9 | 1,6 |
| jan.-sep. | 8,0 | 9,8 | 6,6 | 7,6 | 1,2 | 2,0 |
| jan.-oct. | 7,8 | 9,4 | 6,0 | 6,6 | 1,8 | 2,7 |
| jan.-nov. | 8,6 | 10,2 | 6,5 | 6,9 | 2,0 | 3,0 |
| jan.-déc. | 8,9 | 10,5 | 6,6 | 7,0 | 2,2 | 3,2 |
| 2005 | | | | | | |
| jan. | 9,6 | 10,6 | 3,0 | 2,5 | 6,5 | 7,9 |
| jan.-fév. | 9,0 | 11,2 | 1,9 | 2,8 | 6,9 | 8,2 |
| jan.-mars | 8,2 | 9,7 | 0,9 | 0,7 | 7,2 | 9,0 |
| jan.-avril | 8,4 | 9,7 | 1,2 | 1,4 | 7,0 | 8,2 |
| jan.-mai | 9,0 | 10,8 | 2,1 | 2,9 | 6,7 | 7,8 |
| jan.-juin | 8,1 | 9,6 | 1,4 | 1,7 | 6,6 | 7,8 |
| jan.-juill. | 7,2 | 8,9 | 0,7 | 1,1 | 6,5 | 7,7 |
| jan.-août | 7,5 | 8,9 | 0,9 | 1,3 | 6,5 | 7,5 |
| jan.-sep. | 7,5 | 8,9 | 0,9 | 1,2 | 6,5 | 7,6 |
| jan.-oct. | 6,6 | 8,0 | 0,1 | 0,5 | 6,5 | 7,5 |
| jan.-nov. | 6,9 | 8,6 | 0,4 | 1,1 | 6,5 | 7,4 |
| jan.-déc. | 7,0 | 8,9 | 0,5 | 1,2 | 6,5 | 7,6 |
| 2006 | | | | | | |
| jan. | 9,5 | 15,6 | 1,0 | 3,4 | 8,4 | 11,8 |
| jan.-fév. | 8,3 | 12,1 | 0,5 | 1,8 | 7,7 | 10,0 |
| jan.-mars | 9,0 | 13,7 | 1,6 | 4,2 | 7,3 | 9,1 |
| jan.-avril | 5,7 | 10,5 | -0,8 | 2,1 | 6,6 | 8,3 |
| jan.-mai | 7,2 | 11,1 | 0,9 | 2,9 | 6,2 | 7,9 |
| jan.-juin | 7,0 | 9,7 | 0,9 | 2,0 | 6,1 | 7,5 |
| jan.-juill. | 7,2 | 9,6 | 1,0 | 2,4 | 6,1 | 7,0 |
| jan.-août | 7,1 | 9,4 | 1,0 | 2,3 | 6,1 | 6,9 |
| jan.-sep. | 6,4 | 8,5 | 0,7 | 2,1 | 5,7 | 6,3 |
| jan.-oct. | 7,0 | 9,2 | 1,6 | 3,4 | 5,4 | 5,6 |
| jan.-nov. | 6,8 | 8,5 | 1,5 | 3,1 | 5,2 | 5,2 |
| jan.-déc. | 5,9 | 7,1 | 0,8 | 2,2 | 5,1 | 4,8 |
| 2007 | | | | | | |
| jan. ^p | 10,4 | 5,3 | 9,0 | 10,3 | 1,2 | -4,5 |
| jan.-fév. ^p | 7,5 | 4,0 | 6,3 | 7,8 | 1,1 | -3,5 |
| jan.-mars ^p | 5,1 | 0,5 | 4,2 | 4,1 | 0,9 | -3,5 |
| jan.-avril ^p | 6,2 | 2,7 | 4,4 | 4,9 | 1,8 | -2,1 |

1.8 COMMERCE EXTÉRIEUR DE LA BELGIQUE SELON LES PAYS PARTENAIRES: CHIFFRES MENSUELS SELON LE CONCEPT NATIONAL

(chiffres provisoires)

| | 2007 | | | | | | Balance commerciale Total |
|-----------------------------------|-----------------|--|------------------|-----------------|--|------------------|------------------------------|
| | avril | | | | | | |
| | Exportations | | | Importations | | | |
| | Total | Variations par rapport à la période correspondante de l'année précédente | | Total | Variations par rapport à la période correspondante de l'année précédente | | |
| millions d'euros | en p.c. | millions d'euros | millions d'euros | en p.c. | millions d'euros | millions d'euros | |
| Total général | 18.840,1 | 9,7 | 1.670,6 | 18.813,0 | 10,2 | 1.747,5 | 27,1 |
| Europe | 15.837,8 | 13,2 | 1.845,6 | 15.196,7 | 10,2 | 1.400,3 | 641,1 |
| Union européenne | 15.035,9 | 13,4 | 1.775,6 | 14.441,8 | 11,3 | 1.472,1 | 594,1 |
| Union Economique et Monétaire | 12.284,7 | 12,0 | 1.318,2 | 11.732,0 | 10,9 | 1.153,1 | 552,7 |
| France | 3.350,0 | 7,3 | 226,7 | 2.666,0 | 13,9 | 325,6 | 684,0 |
| Luxembourg | 404,3 | -8,9 | -39,5 | 240,0 | 82,5 | 108,5 | 164,3 |
| Pays-Bas | 2.545,0 | 11,6 | 263,5 | 3.868,8 | -2,1 | -84,6 | -1.323,8 |
| Allemagne | 3.302,6 | 12,0 | 353,6 | 3.190,2 | 15,1 | 418,0 | 112,4 |
| Italie | 1.052,8 | 19,5 | 172,1 | 654,7 | 19,5 | 106,7 | 398,1 |
| Irlande | 153,5 | 26,8 | 32,4 | 300,8 | 40,0 | 86,0 | -147,3 |
| Grèce | 131,8 | 19,7 | 21,7 | 18,4 | -15,2 | -3,3 | 113,4 |
| Portugal | 124,5 | 12,6 | 13,9 | 73,1 | 11,6 | 7,6 | 51,4 |
| Espagne | 812,9 | 30,3 | 189,1 | 454,6 | 38,4 | 126,1 | 358,3 |
| Finlande | 147,1 | 24,8 | 29,2 | 120,8 | 30,7 | 28,4 | 26,3 |
| Autriche | 220,9 | 23,9 | 42,6 | 128,6 | 29,6 | 29,4 | 92,3 |
| Slovénie | 39,5 | 46,8 | 12,6 | 16,0 | 41,6 | 4,7 | 23,5 |
| Autres pays de l'Union Européenne | 2.751,2 | 19,9 | 457,4 | 2.709,8 | 13,3 | 318,7 | 41,4 |
| Royaume-Uni | 1.414,3 | 14,9 | 183,5 | 1.381,7 | -0,5 | -7,6 | 32,6 |
| Danemark | 173,8 | 27,3 | 37,3 | 89,2 | 20,9 | 15,4 | 84,6 |
| Suède | 325,3 | 10,9 | 32,0 | 536,4 | 31,2 | 127,5 | -211,1 |
| Malte | 6,4 | 23,1 | 1,2 | 1,5 | 50,0 | 0,5 | 4,9 |
| Estonie | 16,5 | 26,0 | 3,4 | 12,9 | 377,8 | 10,2 | 3,6 |
| Lettonie | 15,0 | 45,6 | 4,7 | 4,9 | 113,0 | 2,6 | 10,1 |
| Lituanie | 26,2 | 30,4 | 6,1 | 42,1 | 192,4 | 27,7 | -15,9 |
| Pologne | 324,1 | 33,8 | 81,9 | 213,0 | 32,7 | 52,5 | 111,1 |
| Tchéquie | 181,1 | 36,3 | 48,2 | 175,3 | 19,6 | 28,7 | 5,8 |
| Slovaquie | 57,7 | 8,5 | 4,5 | 46,5 | 75,5 | 20,0 | 11,2 |
| Hongrie | 101,9 | 21,9 | 18,3 | 105,1 | 27,4 | 22,6 | -3,2 |
| Chypre | 14,9 | 44,7 | 4,6 | 9,6 | 123,3 | 5,3 | 5,3 |
| Bulgarie | 31,5 | 82,1 | 14,2 | 67,4 | 37,5 | 18,4 | -35,9 |
| Roumanie | 62,3 | 37,8 | 17,1 | 24,3 | -16,8 | -4,9 | 38,0 |
| Autres pays européens | 801,9 | 9,7 | 70,7 | 754,9 | -8,6 | -71,4 | 47,0 |
| Norvège | 83,5 | 16,1 | 11,6 | 157,6 | -44,0 | -124,0 | -74,1 |
| Suisse | 205,2 | 4,2 | 8,2 | 175,9 | 4,5 | 7,5 | 29,3 |
| Turquie | 220,0 | 5,4 | 11,2 | 120,6 | -2,9 | -3,6 | 99,4 |
| Russie | 201,7 | 17,6 | 30,2 | 265,5 | 21,8 | 47,5 | -63,8 |
| Autres pays d'Europe | 91,5 | 11,6 | 9,5 | 35,3 | 3,2 | 1,1 | 56,2 |
| Afrique | 444,2 | 30,5 | 103,8 | 340,4 | 2,6 | 8,6 | 103,8 |
| Algérie | 48,0 | 22,5 | 8,8 | 40,1 | -57,3 | -53,8 | 7,9 |
| Tunisie | 25,3 | 7,7 | 1,8 | 20,6 | 24,9 | 4,1 | 4,7 |
| Congo (Rép.Dém.) | 16,0 | 13,5 | 1,9 | 31,1 | 13,1 | 3,6 | -15,1 |
| Rwanda | 3,2 | 60,0 | 1,2 | 0,1 | -75,0 | -0,3 | 3,1 |
| Angola | 16,2 | 39,7 | 4,6 | 12,9 | 1.190,0 | 11,9 | 3,3 |
| Afrique du Sud | 70,0 | 12,9 | 8,0 | 92,4 | 3,9 | 3,5 | -22,4 |
| Autres pays d'Afrique | 265,5 | 41,1 | 77,4 | 143,3 | 38,3 | 39,7 | 122,2 |
| Amérique | 915,7 | -11,4 | -117,6 | 1.391,8 | 32,6 | 341,9 | -476,1 |
| Etats-Unis | 621,1 | -17,4 | -130,5 | 891,4 | 28,8 | 199,1 | -270,3 |
| Canada | 79,2 | -1,9 | -1,5 | 102,8 | 49,9 | 34,2 | -23,6 |
| Mexique | 37,5 | -15,5 | -6,9 | 64,3 | 47,5 | 20,7 | -26,8 |
| Colombie | 12,2 | 64,9 | 4,8 | 12,6 | -15,4 | -2,3 | -0,4 |
| Brésil | 86,6 | 10,5 | 8,2 | 182,4 | 59,4 | 68,0 | -95,8 |
| Argentine | 19,6 | 30,7 | 4,6 | 22,4 | 25,1 | 4,5 | -2,8 |
| Autres pays d'Amérique | 59,5 | 6,6 | 3,7 | 115,8 | 17,9 | 17,6 | -56,3 |
| Asie | 1.509,0 | -0,8 | -11,6 | 1.784,8 | 0,0 | -0,4 | -275,8 |
| Iran | 18,5 | -15,5 | -3,4 | 0,7 | -77,4 | -2,4 | 17,8 |
| Israël | 183,9 | 14,2 | 22,9 | 138,0 | 5,8 | 7,5 | 45,9 |
| Arabie saoudite | 55,1 | -2,6 | -1,5 | 54,3 | 38,5 | 15,1 | 0,8 |
| Emirats arabes unis | 109,8 | 22,0 | 19,8 | 85,7 | -3,5 | -3,1 | 24,1 |
| Inde | 334,7 | -5,6 | -20,0 | 182,0 | 3,6 | 6,4 | 152,7 |

1.8 COMMERCE EXTÉRIEUR DE LA BELGIQUE SELON LES PAYS PARTENAIRES: CHIFFRES MENSUELS SELON LE CONCEPT NATIONAL (SUITE)

(chiffres provisoires)

| | 2007 | | | | | | |
|-----------------------------|--------------|--|------------------|--------------|--|------------------|---------------------|
| | avril | | | | | | |
| | Exportations | | | Importations | | | Balance commerciale |
| | Total | Variations par rapport à la période correspondante de l'année précédente | | Total | Variations par rapport à la période correspondante de l'année précédente | | Total |
| millions d'euros | en p.c. | millions d'euros | millions d'euros | en p.c. | millions d'euros | millions d'euros | |
| Thaïlande | 40,7 | -13,4 | -6,3 | 63,1 | 7,1 | 4,2 | -22,4 |
| Singapour | 29,7 | -22,4 | -8,6 | 28,5 | 1,1 | 0,3 | 1,2 |
| Chine | 235,2 | 9,8 | 20,9 | 468,2 | 10,3 | 43,6 | -233,0 |
| Corée du Sud | 70,3 | 1,3 | 0,9 | 148,6 | 57,4 | 54,2 | -78,3 |
| Japon | 104,8 | -5,4 | -6,0 | 341,6 | -25,8 | -118,5 | -236,8 |
| Taiwan | 23,5 | -31,1 | -10,6 | 46,2 | 26,2 | 9,6 | -22,7 |
| Hong-Kong | 115,1 | -8,8 | -11,1 | 32,5 | -23,2 | -9,8 | 82,6 |
| Autres pays d'Asie | 187,7 | -4,3 | -8,4 | 195,4 | -3,6 | -7,4 | -7,7 |
| Australie et Océanie | 81,9 | 28,6 | 18,2 | 98,4 | -2,8 | -2,8 | -16,5 |
| Australie | 68,1 | 29,0 | 15,3 | 69,4 | -6,6 | -4,9 | -1,3 |
| Nouvelle-Zélande | 6,9 | -13,7 | -1,1 | 14,0 | -29,3 | -5,8 | -7,1 |
| Autres pays d'Océanie | 6,9 | 137,9 | 4,0 | 15,0 | 108,3 | 7,8 | -8,1 |
| Divers | 51,5 | -76,6 | -168,9 | 1,0 | 25,0 | 0,2 | 50,5 |

1.9 COMMERCE EXTÉRIEUR DE LA BELGIQUE SELON LES PAYS PARTENAIRES: CHIFFRES CUMULÉS SELON LE CONCEPT NATIONAL

(chiffres provisoires)

| | 2007 | | | | | | Balance commerciale Total |
|-----------------------------------|-----------------|--|------------------|-----------------|--|------------------|------------------------------|
| | jan.-avril | | | | | | |
| | Exportations | | | Importations | | | |
| | Total | Variations par rapport à la période correspondante de l'année précédente | | Total | Variations par rapport à la période correspondante de l'année précédente | | |
| millions d'euros | en p.c. | millions d'euros | millions d'euros | en p.c. | millions d'euros | millions d'euros | |
| Total général | 78.073,9 | 6,2 | 4.564,6 | 76.467,0 | 2,7 | 2.035,5 | 1.606,9 |
| Europe | 65.044,8 | 8,5 | 5.096,7 | 61.697,4 | 2,7 | 1.645,4 | 3.347,4 |
| Union européenne | 61.822,0 | 9,3 | 5.279,4 | 58.381,4 | 3,9 | 2.195,5 | 3.440,6 |
| Union Economique et Monétaire | 50.274,7 | 9,5 | 4.348,0 | 47.513,3 | 2,1 | 969,9 | 2.761,4 |
| France | 13.627,7 | 1,1 | 143,0 | 10.443,6 | 11,3 | 1.064,6 | 3.184,1 |
| Luxembourg | 1.728,8 | -5,6 | -102,1 | 705,1 | 29,6 | 160,9 | 1.023,7 |
| Pays-Bas | 10.176,1 | 10,5 | 967,2 | 15.888,4 | -12,8 | -2.324,6 | -5.712,3 |
| Allemagne | 13.662,2 | 13,1 | 1.582,3 | 12.984,9 | 6,9 | 842,6 | 677,3 |
| Italie | 4.380,3 | 16,6 | 623,5 | 2.655,2 | 12,8 | 301,4 | 1.725,1 |
| Irlande | 625,5 | 22,9 | 116,4 | 1.512,3 | 55,3 | 538,5 | -886,8 |
| Grèce | 556,0 | 21,6 | 98,6 | 69,2 | 6,3 | 4,1 | 486,8 |
| Portugal | 532,9 | 17,4 | 78,8 | 377,4 | 13,3 | 44,2 | 155,5 |
| Espagne | 3.333,2 | 19,1 | 535,6 | 1.838,7 | 12,8 | 208,9 | 1.494,5 |
| Finlande | 597,1 | 25,8 | 122,5 | 473,4 | 18,8 | 75,0 | 123,7 |
| Autriche | 898,5 | 17,6 | 134,7 | 511,5 | 9,8 | 45,8 | 387,0 |
| Slovénie | 156,7 | 43,5 | 47,5 | 53,7 | 20,7 | 9,2 | 103,0 |
| Autres pays de l'Union Européenne | 11.547,3 | 8,8 | 932,3 | 10.868,2 | 12,7 | 1.224,9 | 679,1 |
| Royaume-Uni | 6.095,1 | -3,3 | -207,8 | 5.656,4 | 6,3 | 336,8 | 438,7 |
| Danemark | 755,4 | 24,2 | 147,4 | 371,4 | 14,3 | 46,5 | 384,0 |
| Suède | 1.370,2 | 23,6 | 261,7 | 2.022,6 | 17,2 | 297,3 | -652,4 |
| Malte | 22,3 | 4,7 | 1,0 | 5,6 | -21,1 | -1,5 | 16,7 |
| Estonie | 62,0 | 21,6 | 11,0 | 57,3 | 81,9 | 25,8 | 4,7 |
| Lettonie | 64,6 | 69,1 | 26,4 | 16,1 | 40,0 | 4,6 | 48,5 |
| Lituanie | 121,3 | 46,0 | 38,2 | 83,8 | 85,4 | 38,6 | 37,5 |
| Pologne | 1.278,9 | 28,4 | 282,6 | 881,9 | 26,4 | 184,1 | 397,0 |
| Tchéquie | 747,7 | 38,6 | 208,2 | 757,7 | 14,6 | 96,3 | -10,0 |
| Slovaquie | 226,4 | 19,3 | 36,6 | 222,1 | 85,7 | 102,5 | 4,3 |
| Hongrie | 396,5 | 4,9 | 18,5 | 415,1 | 10,3 | 38,7 | -18,6 |
| Chypre | 57,5 | 48,2 | 18,7 | 26,4 | 45,9 | 8,3 | 31,1 |
| Bulgarie | 106,9 | 63,2 | 41,4 | 262,3 | 42,9 | 78,8 | -155,4 |
| Roumanie | 242,4 | 24,9 | 48,3 | 89,5 | -26,3 | -31,9 | 152,9 |
| Autres pays européens | 3.222,8 | -5,3 | -181,4 | 3.316,0 | -14,2 | -548,8 | -93,2 |
| Norvège | 329,0 | -18,7 | -75,5 | 719,3 | -62,9 | -1.216,8 | -390,3 |
| Suisse | 909,3 | -19,4 | -219,0 | 646,1 | 24,5 | 127,0 | 263,2 |
| Turquie | 873,5 | 7,0 | 57,2 | 539,0 | 10,1 | 49,5 | 334,5 |
| Russie | 746,3 | 5,5 | 38,8 | 1.247,8 | 58,9 | 462,6 | -501,5 |
| Autres pays d'Europe | 364,7 | 4,9 | 17,1 | 163,9 | 21,3 | 28,8 | 200,8 |
| Afrique | 1.658,9 | 16,7 | 237,3 | 1.292,8 | -25,4 | -438,9 | 366,1 |
| Algérie | 155,5 | 0,7 | 1,1 | 149,2 | -70,6 | -358,0 | 6,3 |
| Tunisie | 103,0 | -3,0 | -3,2 | 86,2 | 9,3 | 7,3 | 16,8 |
| Congo (Rép.Dém.) | 60,3 | 7,1 | 4,0 | 113,1 | -12,1 | -15,6 | -52,8 |
| Rwanda | 9,9 | 22,2 | 1,8 | 0,6 | -62,5 | -1,0 | 9,3 |
| Angola | 52,4 | 7,2 | 3,5 | 74,6 | -38,4 | -46,5 | -22,2 |
| Afrique du Sud | 278,3 | 1,4 | 3,8 | 419,5 | 18,5 | 65,5 | -141,2 |
| Autres pays d'Afrique | 999,5 | 29,2 | 226,1 | 449,7 | -16,7 | -90,2 | 549,8 |
| Amérique | 4.110,8 | -5,8 | -255,3 | 5.282,4 | 14,2 | 654,9 | -1.171,6 |
| Etats-Unis | 2.963,6 | -6,6 | -208,7 | 3.377,8 | 5,5 | 176,7 | -414,2 |
| Canada | 326,1 | -6,5 | -22,7 | 331,0 | 33,1 | 82,4 | -4,9 |
| Mexique | 145,0 | -20,0 | -36,3 | 293,6 | 58,9 | 108,8 | -148,6 |
| Colombie | 37,8 | 15,9 | 5,2 | 46,4 | 10,5 | 4,4 | -8,6 |
| Brésil | 340,7 | -2,4 | -8,5 | 656,9 | 49,8 | 218,3 | -316,2 |
| Argentine | 74,5 | 11,5 | 7,7 | 81,3 | 11,4 | 8,3 | -6,8 |
| Autres pays d'Amérique | 223,1 | 3,8 | 8,2 | 495,5 | 12,8 | 56,2 | -272,4 |
| Asie | 6.759,2 | 2,1 | 141,2 | 7.806,2 | 1,3 | 102,4 | -1.047,0 |
| Iran | 107,0 | -0,2 | -0,2 | 10,3 | 21,2 | 1,8 | 96,7 |
| Israël | 864,1 | 6,7 | 54,6 | 662,9 | 3,6 | 23,2 | 201,2 |
| Arabie saoudite | 228,0 | 3,3 | 7,2 | 156,5 | 8,7 | 12,5 | 71,5 |
| Emirats arabes unis | 458,6 | 11,5 | 47,3 | 399,8 | -1,3 | -5,1 | 58,8 |
| Inde | 1.647,5 | 8,9 | 134,2 | 832,7 | 1,5 | 12,6 | 814,8 |

1.9 COMMERCE EXTÉRIEUR DE LA BELGIQUE SELON LES PAYS PARTENAIRES: CHIFFRES CUMULÉS SELON LE CONCEPT NATIONAL (SUITE)

(chiffres provisoires)

| | 2007 | | | | | | |
|-----------------------------|--------------|--|------------------|--------------|--|------------------|---------------------|
| | jan.-avril | | | | | | |
| | Exportations | | | Importations | | | Balance commerciale |
| | Total | Variations par rapport à la période correspondante de l'année précédente | | Total | Variations par rapport à la période correspondante de l'année précédente | | Total |
| millions d'euros | en p.c. | millions d'euros | millions d'euros | en p.c. | millions d'euros | millions d'euros | |
| Thaïlande | 175,3 | -11,9 | -23,6 | 252,8 | 1,5 | 3,7 | -77,5 |
| Singapour | 127,6 | -9,9 | -14,1 | 139,5 | -22,8 | -41,3 | -11,9 |
| Chine | 912,1 | 6,0 | 51,6 | 2.075,7 | 13,0 | 238,7 | -1.163,6 |
| Corée du Sud | 270,9 | 15,1 | 35,5 | 522,0 | 48,6 | 170,8 | -251,1 |
| Japon | 475,2 | -10,8 | -57,6 | 1.592,8 | -14,6 | -272,3 | -1.117,6 |
| Taiwan | 107,2 | -24,6 | -34,9 | 197,6 | 22,7 | 36,5 | -90,4 |
| Hong-Kong | 592,5 | -1,7 | -10,2 | 191,1 | -10,1 | -21,4 | 401,4 |
| Autres pays d'Asie | 793,0 | -5,8 | -48,7 | 772,2 | -6,9 | -57,6 | 20,8 |
| Australie et Océanie | 323,0 | -1,6 | -5,4 | 382,6 | 21,7 | 68,2 | -59,6 |
| Australie | 270,7 | -3,7 | -10,3 | 264,0 | 9,9 | 23,9 | 6,7 |
| Nouvelle-Zélande | 34,2 | -6,3 | -2,3 | 47,0 | -3,1 | -1,5 | -12,8 |
| Autres pays d'Océanie | 18,1 | 66,1 | 7,2 | 71,8 | 177,2 | 45,9 | -53,7 |
| Divers | 177,2 | -78,6 | -652,0 | 5,7 | 54,0 | 2,0 | 171,5 |

1.10 COMMERCE EXTÉRIEUR DE LA BELGIQUE SELON LE CONCEPT NATIONAL PAR SECTION DU SYSTÈME HARMONISÉ: CHIFFRES MENSUELS

(chiffres provisoires)

| | | 2007 | | | | | | |
|----------------------|---|------------------|--|------------------|--|------------------|------------------|---------------------|
| | | avril | | | | | | |
| | | Exportations | | | Importations | | | Balance commerciale |
| | | Total | Variations par rapport à la période correspondante de l'année précédente | Total | Variations par rapport à la période correspondante de l'année précédente | Total | Total | |
| | | millions d'euros | en p.c. | millions d'euros | en p.c. | millions d'euros | millions d'euros | |
| Total général | | 18.840,1 | 9,7 | 1.670,6 | 18.813,0 | 10,2 | 1.747,7 | 27,1 |
| I | Animaux vivants et produits du règne animal | 439,7 | 10,1 | 40,3 | 390,3 | 16,0 | 53,9 | 49,4 |
| II | Produits du règne végétal | 441,1 | 10,5 | 41,9 | 575,8 | 28,1 | 126,5 | -134,7 |
| III | Graisses, huiles, cires (animales ou végétales) | 82,0 | 11,3 | 8,3 | 90,0 | 19,2 | 14,5 | -8,0 |
| IV | Produits alimentaires; boissons et tabacs | 861,4 | 6,0 | 48,7 | 660,7 | 12,9 | 75,5 | 200,7 |
| V | Produits minéraux | 1.206,9 | -31,5 | -556,3 | 2.419,7 | -19,9 | -602,2 | -1.212,8 |
| VI | Produits des industries chimiques ou des industries connexes | 3.049,9 | 13,1 | 353,7 | 2.833,8 | 25,5 | 575,3 | 216,1 |
| VII | Matières plastiques et caoutchouc | 1.933,3 | 17,0 | 281,3 | 1.172,8 | 16,7 | 168,0 | 760,5 |
| VIII | Peaux et cuirs | 48,5 | 5,0 | 2,3 | 40,8 | -9,1 | -4,1 | 7,7 |
| IX | Bois et liège, ouvrages en ces matières | 187,2 | 13,4 | 22,2 | 185,0 | 28,7 | 41,3 | 2,2 |
| X | Pâtes de bois; papier, carton et leurs applications | 445,2 | 15,6 | 60,2 | 419,1 | 12,7 | 47,1 | 26,1 |
| XI | Matières textiles et ouvrages en ces matières | 713,0 | 10,2 | 66,0 | 552,0 | 9,4 | 47,3 | 161,0 |
| XII | Chaussures, coiffures, parapluies, et articles similaires | 64,9 | 48,9 | 21,3 | 68,6 | 15,3 | 9,1 | -3,7 |
| XIII | Ouvrages en pierres; ciments, produits céramiques et verre | 313,9 | 20,9 | 54,2 | 216,6 | 19,2 | 34,9 | 97,3 |
| XIV | Perles, pierres et métaux précieux; monnaies | 890,6 | 1,3 | 11,4 | 868,0 | -12,0 | -118,6 | 22,6 |
| XV | Métaux communs et ouvrages en ces métaux | 2.526,2 | 33,0 | 626,8 | 2.152,6 | 37,1 | 582,8 | 373,6 |
| XVI | Machines et appareils; appareils pour image et son; matériel électrique | 2.477,6 | 14,9 | 321,9 | 2.945,3 | 18,2 | 453,9 | -467,7 |
| XVII | Matériel de transport | 2.463,0 | 9,2 | 207,9 | 2.408,8 | 9,6 | 210,8 | 54,2 |
| XVIII | Optique, précision, photographie, horlogerie, instruments de musique | 344,3 | 15,0 | 44,9 | 456,8 | 17,8 | 69,0 | -112,5 |
| XIX | Armes et munitions | 7,4 | -38,3 | -4,6 | 5,3 | -10,2 | -0,6 | 2,1 |
| XX | Marchandises et produits divers | 256,3 | 7,7 | 18,4 | 325,5 | 8,4 | 25,3 | -69,2 |
| XXI | Objets d'art | 2,8 | -42,9 | -2,1 | 8,4 | 86,7 | 3,9 | -5,6 |
| XXII | Marchandises non classées ailleurs | 84,7 | 1,2 | 1,0 | 17,3 | -79,1 | -65,6 | 67,4 |

1.11 COMMERCE EXTÉRIEUR DE LA BELGIQUE SELON LE CONCEPT NATIONAL PAR SECTION DU SYSTÈME HARMONISÉ: CHIFFRES CUMULÉS

(chiffres provisoires)

| | | 2007 | | | | | | |
|----------------------|---|------------------|--|------------------|------------------|--|------------------|---------------------|
| | | jan.-avril | | | | | | |
| | | Exportations | | | Importations | | | Balance commerciale |
| | | Total | Variations par rapport à la période correspondante de l'année précédente | | Total | Variations par rapport à la période correspondante de l'année précédente | | Total |
| | | millions d'euros | en p.c. | millions d'euros | millions d'euros | en p.c. | millions d'euros | millions d'euros |
| Total général | | 78.073,9 | 6,2 | 4.564,6 | 76.467,0 | 2,7 | 2.033,8 | 1.606,9 |
| I | Animaux vivants et produits du règne animal | 1.720,9 | 7,7 | 123,1 | 1.513,3 | 8,7 | 120,9 | 207,6 |
| II | Produits du règne végétal | 1.737,7 | 10,4 | 164,0 | 2.044,4 | 20,9 | 353,2 | -306,7 |
| III | Graisses, huiles, cires (animales ou végétales) | 327,7 | 12,2 | 35,6 | 371,9 | 20,1 | 62,3 | -44,2 |
| IV | Produits alimentaires; boissons et tabacs | 3.529,7 | 7,9 | 257,6 | 2.596,2 | 5,4 | 133,4 | 933,5 |
| V | Produits minéraux | 4.918,7 | -41,6 | -3.511,3 | 9.872,9 | -34,8 | -5.262,9 | -4.954,2 |
| VI | Produits des industries chimiques ou des industries connexes | 12.611,2 | 11,6 | 1.315,0 | 11.389,9 | 19,0 | 1.819,4 | 1.221,3 |
| VII | Matières plastiques et caoutchouc | 7.795,5 | 15,1 | 1.020,0 | 4.598,4 | 11,8 | 484,6 | 3.197,1 |
| VIII | Peaux et cuirs | 227,0 | 11,3 | 23,0 | 199,2 | -6,5 | -13,8 | 27,8 |
| IX | Bois et liège, ouvrages en ces matières | 733,0 | 10,7 | 70,6 | 755,0 | 29,2 | 170,8 | -22,0 |
| X | Pâtes de bois; papier, carton et leurs applications | 1.781,9 | 11,3 | 181,5 | 1.718,1 | 8,2 | 130,4 | 63,8 |
| XI | Matières textiles et ouvrages en ces matières | 3.150,0 | 11,1 | 315,2 | 2.565,2 | 1,5 | 38,9 | 584,8 |
| XII | Chaussures, coiffures, parapluies, et articles similaires | 301,9 | 42,7 | 90,4 | 416,8 | 7,9 | 30,5 | -114,9 |
| XIII | Ouvrages en pierres; ciments, produits céramiques et verre | 1.197,1 | 15,6 | 161,4 | 878,2 | 17,7 | 132,2 | 318,9 |
| XIV | Perles, pierres et métaux précieux; monnaies | 4.582,9 | 5,3 | 232,1 | 4.154,2 | 2,5 | 102,3 | 428,7 |
| XV | Métaux communs et ouvrages en ces métaux | 10.037,4 | 31,7 | 2.415,6 | 8.422,3 | 37,3 | 2.289,4 | 1.615,1 |
| XVI | Machines et appareils; appareils pour image et son; matériel électrique | 10.158,7 | 10,8 | 988,6 | 11.967,6 | 9,3 | 1.014,2 | -1.808,9 |
| XVII | Matériel de transport | 10.405,5 | 5,3 | 527,3 | 9.607,8 | 3,5 | 320,0 | 797,7 |
| XVIII | Optique, précision, photographie, horlogerie, instruments de musique | 1.413,8 | 8,9 | 116,1 | 1.773,7 | 6,8 | 113,0 | -359,9 |
| XIX | Armes et munitions | 57,8 | 0,0 | 0,0 | 21,9 | -5,6 | -1,3 | 35,9 |
| XX | Marchandises et produits divers | 1.028,8 | 6,2 | 59,7 | 1.335,7 | 2,5 | 32,4 | -306,9 |
| XXI | Objets d'art | 16,7 | -29,8 | -7,1 | 22,4 | 24,4 | 4,4 | -5,7 |
| XXII | Marchandises non classées ailleurs | 339,9 | -4,1 | -14,5 | 242,5 | -14,1 | -39,8 | 97,4 |

2. Concept communautaire

2.1 COMMERCE EXTÉRIEUR DE LA BELGIQUE SELON LE CONCEPT COMMUNAUTAIRE: ÉVOLUTION MENSUELLE

(millions d'euros)

| | | Exportations | | | Importations | | | Balance commerciale | | |
|------|--------------------|--------------|-----------------------|----------|--------------|-----------------------|----------|---------------------|-----------------------|----------|
| | | Total | Intra-UE ¹ | Extra-UE | Total | Intra-UE ¹ | Extra-UE | Total | Intra-UE ¹ | Extra-UE |
| 2003 | jan. | 18.283,5 | 13.807,9 | 4.475,6 | 17.043,0 | 12.261,6 | 4.781,4 | 1.240,5 | 1.546,4 | -305,8 |
| | fév. | 18.250,6 | 14.101,7 | 4.148,9 | 17.202,1 | 12.731,1 | 4.470,9 | 1.048,5 | 1.370,5 | -322,0 |
| | mars | 20.151,3 | 16.010,3 | 4.141,1 | 18.402,0 | 13.687,6 | 4.714,4 | 1.749,3 | 2.322,6 | -573,3 |
| | avril | 18.980,2 | 14.633,1 | 4.347,1 | 17.469,3 | 12.730,9 | 4.738,4 | 1.510,9 | 1.902,2 | -391,2 |
| | mai | 18.346,3 | 14.478,5 | 3.867,8 | 16.589,4 | 11.986,4 | 4.603,0 | 1.756,9 | 2.492,1 | -735,2 |
| | juin | 19.538,3 | 15.327,3 | 4.210,9 | 17.585,8 | 13.121,7 | 4.464,1 | 1.952,5 | 2.205,7 | -253,2 |
| | juill. | 18.849,9 | 14.179,5 | 4.670,5 | 16.573,9 | 11.989,9 | 4.584,0 | 2.276,0 | 2.189,6 | 86,4 |
| | août | 14.892,8 | 11.398,2 | 3.494,6 | 14.530,8 | 10.376,3 | 4.154,5 | 362,0 | 1.021,9 | -659,9 |
| | sep. | 20.865,0 | 16.111,5 | 4.753,5 | 18.379,9 | 13.816,6 | 4.563,4 | 2.485,1 | 2.294,9 | 190,1 |
| | oct. | 20.604,6 | 15.887,4 | 4.717,2 | 18.695,5 | 13.805,7 | 4.889,8 | 1.909,1 | 2.081,8 | -172,6 |
| | nov. | 18.714,9 | 14.529,3 | 4.185,6 | 17.533,1 | 13.123,5 | 4.409,6 | 1.181,8 | 1.405,8 | -224,0 |
| | déc. | 18.492,6 | 13.923,1 | 4.569,5 | 17.691,0 | 13.174,6 | 4.516,4 | 801,6 | 748,5 | 53,1 |
| 2004 | jan. | 18.183,6 | 13.960,2 | 4.223,4 | 16.923,1 | 12.223,3 | 4.699,7 | 1.260,5 | 1.736,8 | -476,3 |
| | fév. | 19.435,1 | 14.807,8 | 4.627,3 | 17.747,8 | 13.297,3 | 4.450,5 | 1.687,3 | 1.510,4 | 176,8 |
| | mars | 22.686,8 | 17.511,5 | 5.175,4 | 21.043,5 | 15.456,4 | 5.587,1 | 1.643,3 | 2.055,1 | -411,8 |
| | avril | 20.396,7 | 15.845,9 | 4.550,8 | 18.814,5 | 13.729,7 | 5.084,8 | 1.582,2 | 2.116,2 | -534,0 |
| | mai | 19.233,6 | 14.594,2 | 4.639,4 | 17.514,6 | 12.543,6 | 4.970,9 | 1.719,0 | 2.050,6 | -331,5 |
| | juin | 22.751,0 | 17.252,2 | 5.498,8 | 21.586,7 | 15.620,1 | 5.966,6 | 1.164,3 | 1.632,1 | -467,8 |
| | juill. | 19.864,0 | 14.832,8 | 5.031,2 | 17.806,1 | 12.642,6 | 5.163,4 | 2.057,9 | 2.190,2 | -132,3 |
| | août | 17.165,4 | 13.132,1 | 4.033,4 | 17.059,2 | 12.002,4 | 5.056,8 | 106,2 | 1.129,7 | -1.023,4 |
| | sep. | 22.309,7 | 17.665,9 | 4.643,7 | 20.862,3 | 15.525,5 | 5.336,7 | 1.447,4 | 2.140,4 | -693,0 |
| | oct. | 21.786,3 | 16.913,0 | 4.873,3 | 19.629,5 | 14.247,9 | 5.381,6 | 2.156,8 | 2.665,1 | -508,3 |
| | nov. | 21.927,6 | 17.318,8 | 4.608,8 | 20.591,4 | 15.000,7 | 5.590,7 | 1.336,2 | 2.181,1 | -981,9 |
| | déc. | 20.957,9 | 16.224,2 | 4.733,6 | 20.039,0 | 14.931,4 | 5.107,5 | 918,9 | 1.292,8 | -373,9 |
| 2005 | jan. | 19.726,0 | 15.469,6 | 4.256,4 | 18.962,7 | 13.333,7 | 5.629,0 | 763,3 | 2.135,9 | -1.372,7 |
| | fév. | 21.315,7 | 16.557,5 | 4.758,3 | 20.411,6 | 14.711,2 | 5.700,4 | 904,1 | 1.846,3 | -942,1 |
| | mars | 24.771,5 | 19.414,8 | 5.356,7 | 23.424,2 | 17.197,3 | 6.226,9 | 1.347,3 | 2.217,5 | -870,2 |
| | avril | 22.592,4 | 17.335,0 | 5.257,3 | 20.880,4 | 14.985,2 | 5.895,2 | 1.712,0 | 2.349,8 | -637,9 |
| | mai | 21.942,1 | 16.525,2 | 5.416,9 | 20.660,1 | 14.734,4 | 5.925,6 | 1.282,0 | 1.790,8 | -508,8 |
| | juin | 23.973,7 | 18.160,4 | 5.813,3 | 22.608,8 | 15.937,8 | 6.671,0 | 1.364,9 | 2.222,6 | -857,7 |
| | juill. | 20.815,7 | 15.553,8 | 5.261,9 | 18.677,2 | 13.028,1 | 5.649,2 | 2.138,5 | 2.525,7 | -387,2 |
| | août | 19.931,4 | 15.262,2 | 4.669,2 | 19.799,3 | 13.836,8 | 5.962,5 | 132,1 | 1.425,4 | -1.293,3 |
| | sep. | 24.436,8 | 18.581,0 | 5.855,8 | 22.698,0 | 16.677,5 | 6.020,6 | 1.738,8 | 1.903,5 | -164,8 |
| | oct. | 22.838,7 | 17.564,1 | 5.274,6 | 20.818,9 | 15.130,0 | 5.688,8 | 2.019,8 | 2.434,1 | -414,3 |
| | nov. | 24.465,3 | 18.948,6 | 5.516,7 | 23.970,1 | 17.504,0 | 6.466,1 | 495,2 | 1.444,6 | -949,4 |
| | déc. | 23.007,3 | 17.187,8 | 5.819,5 | 23.225,5 | 16.979,9 | 6.245,6 | -218,2 | 207,9 | -426,1 |
| 2006 | jan. | 22.720,8 | 17.564,8 | 5.156,0 | 22.610,4 | 16.012,5 | 6.597,8 | 110,4 | 1.552,3 | -1.441,8 |
| | fév. | 23.045,7 | 17.668,4 | 5.377,3 | 22.275,2 | 16.247,7 | 6.027,5 | 770,5 | 1.420,7 | -650,1 |
| | mars | 27.198,5 | 20.811,7 | 6.386,8 | 26.563,3 | 19.268,2 | 7.295,1 | 635,2 | 1.543,5 | -908,3 |
| | avril | 22.401,9 | 17.257,8 | 5.144,0 | 21.513,9 | 15.533,0 | 5.980,9 | 888,0 | 1.724,9 | -836,9 |
| | mai | 25.122,7 | 18.984,2 | 6.138,5 | 23.514,8 | 16.803,3 | 6.711,5 | 1.607,9 | 2.180,9 | -573,1 |
| | juin | 26.100,5 | 20.532,6 | 5.567,9 | 24.118,8 | 17.396,1 | 6.722,6 | 1.981,7 | 3.136,5 | -1.154,8 |
| | juill. | 22.904,9 | 17.082,3 | 5.822,6 | 21.204,6 | 15.155,4 | 6.049,2 | 1.700,3 | 1.926,9 | -226,6 |
| | août | 22.040,4 | 16.894,9 | 5.145,5 | 22.141,2 | 15.692,4 | 6.448,8 | -100,8 | 1.202,5 | -1.303,3 |
| | sep. | 25.981,5 | 20.274,9 | 5.706,6 | 24.327,0 | 18.063,7 | 6.263,2 | 1.654,5 | 2.211,2 | -556,7 |
| | oct. | 26.157,1 | 20.078,6 | 6.078,5 | 24.771,5 | 17.568,6 | 7.202,9 | 1.385,6 | 2.510,1 | -1.124,4 |
| | nov. | 25.975,4 | 19.900,9 | 6.074,5 | 25.488,4 | 18.154,3 | 7.334,0 | 487,0 | 1.746,6 | -1.259,5 |
| | déc. | 22.589,8 | 17.012,2 | 5.577,6 | 21.798,7 | 15.467,4 | 6.331,3 | 791,1 | 1.544,8 | -753,7 |
| 2007 | jan. ^P | 25.623,6 | 20.285,4 | 5.338,2 | 24.458,2 | 17.476,4 | 6.981,8 | 1.165,4 | 2.808,9 | -1.643,6 |
| | fév. ^P | 25.028,5 | 19.473,2 | 5.555,3 | 23.376,9 | 17.187,2 | 6.189,7 | 1.651,6 | 2.286,0 | -634,4 |
| | mars ^P | 28.641,3 | 22.072,4 | 6.569,0 | 26.723,2 | 19.697,9 | 7.025,3 | 1.918,1 | 2.374,5 | -456,3 |
| | avril ^P | 24.543,1 | 19.418,5 | 5.124,7 | 24.032,2 | 17.625,3 | 6.406,9 | 510,9 | 1.793,2 | -1.282,3 |

N.B.: A partir de janvier 2003, les envois à vue qui ne sont pas réellement suivis d'une vente ou d'un achat ne sont plus repris dans les chiffres de l'import-export pour le diamant. Ceci engendre une rupture dans les chiffres entre 2002 et 2003. Pour plus de détails, voir l'article dans le Bulletin mensuel de janvier 2003. Suite à une modification du traitement statistique des importations et des exportations de gaz, d'électricité et de marchandises en vue de réparations, une rupture dans les séries peut apparaître à partir de janvier 2005. Pour plus d'informations, voir l'article dans le Bulletin mensuel de janvier 2005.

¹ Résultats ajustés - voir point 6.2. de la notice méthodologique en fin de volume.

2.2 COMMERCE EXTÉRIEUR DE LA BELGIQUE SELON LE CONCEPT COMMUNAUTAIRE: ÉVOLUTION CUMULÉE

(millions d'euros)

| | | Exportations | | | Importations | | | Balance commerciale | | |
|------|-------------------------|--------------|-----------------------|----------|--------------|-----------------------|----------|---------------------|-----------------------|-----------|
| | | Total | Intra-UE ¹ | Extra-UE | Total | Intra-UE ¹ | Extra-UE | Total | Intra-UE ¹ | Extra-UE |
| 2003 | jan. | 18.283,5 | 13.807,9 | 4.475,6 | 17.043,0 | 12.261,6 | 4.781,4 | 1.240,5 | 1.546,4 | -305,8 |
| | jan.-fév. | 36.534,1 | 27.909,6 | 8.624,5 | 34.245,1 | 24.992,7 | 9.252,3 | 2.289,0 | 2.916,9 | -627,8 |
| | jan.-mars | 56.685,4 | 43.919,9 | 12.765,6 | 52.647,1 | 38.680,3 | 13.966,7 | 4.038,3 | 5.239,5 | -1.201,1 |
| | jan.-avril | 75.665,6 | 58.553,0 | 17.112,7 | 70.116,4 | 51.411,2 | 18.705,1 | 5.549,2 | 7.141,7 | -1.592,3 |
| | jan.-mai | 94.011,9 | 73.031,5 | 20.980,5 | 86.705,8 | 63.397,6 | 23.308,1 | 7.306,1 | 9.633,8 | -2.327,5 |
| | jan.-juin | 113.550,2 | 88.358,8 | 25.191,4 | 104.291,6 | 76.519,3 | 27.772,2 | 9.258,6 | 11.839,5 | -2.580,7 |
| | jan.-juill. | 132.400,1 | 102.538,3 | 29.861,9 | 120.865,5 | 88.509,2 | 32.356,2 | 11.534,6 | 14.029,1 | -2.494,3 |
| | jan.-août | 147.292,9 | 113.936,5 | 33.356,5 | 135.396,3 | 98.885,5 | 36.510,7 | 11.896,6 | 15.051,0 | -3.154,2 |
| | jan.-sep. | 168.157,9 | 130.048,0 | 38.110,0 | 153.776,2 | 112.702,1 | 41.074,1 | 14.381,7 | 17.345,9 | -2.964,1 |
| | jan.-oct. | 188.762,5 | 145.935,4 | 42.827,2 | 172.471,7 | 126.507,8 | 45.963,9 | 16.290,8 | 19.427,7 | -3.136,7 |
| | jan.-nov. | 207.477,4 | 160.464,7 | 47.012,8 | 190.004,8 | 139.631,3 | 50.373,5 | 17.472,6 | 20.833,5 | -3.360,7 |
| | jan.-déc. | 225.970,0 | 174.387,8 | 51.582,3 | 207.695,8 | 152.805,9 | 54.889,9 | 18.274,2 | 21.582,0 | -3.307,6 |
| 2004 | jan. | 18.183,6 | 13.960,2 | 4.223,4 | 16.923,1 | 12.223,3 | 4.699,7 | 1.260,5 | 1.736,8 | -476,3 |
| | jan.-fév. | 37.618,7 | 28.768,0 | 8.850,7 | 34.670,9 | 25.520,6 | 9.150,2 | 2.947,8 | 3.247,2 | -299,5 |
| | jan.-mars | 60.305,5 | 46.279,5 | 14.026,1 | 55.714,4 | 40.977,0 | 14.737,3 | 4.591,1 | 5.302,3 | -711,3 |
| | jan.-avril | 80.702,2 | 62.125,4 | 18.576,9 | 74.528,9 | 54.706,7 | 19.822,1 | 6.173,3 | 7.418,5 | -1.245,3 |
| | jan.-mai | 99.935,8 | 76.719,6 | 23.216,3 | 92.043,5 | 67.250,3 | 24.793,0 | 7.892,3 | 9.469,1 | -1.576,8 |
| | jan.-juin | 122.686,8 | 93.971,8 | 28.715,1 | 113.630,2 | 82.870,4 | 30.759,6 | 9.056,6 | 11.101,2 | -2.044,6 |
| | jan.-juill. | 142.550,8 | 108.804,6 | 33.746,3 | 131.436,3 | 95.513,0 | 35.923,0 | 11.114,5 | 13.291,4 | -2.176,9 |
| | jan.-août | 159.716,2 | 121.936,7 | 37.779,7 | 148.495,5 | 107.515,4 | 40.979,8 | 11.220,7 | 14.421,1 | -3.200,3 |
| | jan.-sep. | 182.025,9 | 139.602,6 | 42.423,4 | 169.357,8 | 123.040,9 | 46.316,5 | 12.668,1 | 16.561,5 | -3.893,3 |
| | jan.-oct. | 203.812,2 | 156.515,6 | 47.296,7 | 188.987,3 | 137.288,8 | 51.698,1 | 14.824,9 | 19.226,6 | -4.401,6 |
| | jan.-nov. | 225.739,8 | 173.834,4 | 51.905,5 | 209.578,7 | 152.289,5 | 57.289,5 | 16.161,1 | 21.544,7 | -5.383,5 |
| | jan.-déc. | 246.697,7 | 190.058,6 | 56.639,1 | 229.617,7 | 167.220,9 | 62.396,3 | 17.080,0 | 22.837,5 | -5.757,4 |
| 2005 | jan. | 19.726,0 | 15.469,6 | 4.256,4 | 18.962,7 | 13.333,7 | 5.629,0 | 763,3 | 2.135,9 | -1.372,7 |
| | jan.-fév. | 41.041,7 | 32.027,1 | 9.014,7 | 39.374,3 | 28.044,9 | 11.329,4 | 1.667,4 | 3.982,2 | -2.314,8 |
| | jan.-mars | 65.813,2 | 51.441,9 | 14.371,4 | 62.798,5 | 45.242,2 | 17.556,3 | 3.014,7 | 6.199,7 | -3.185,0 |
| | jan.-avril | 88.405,6 | 68.776,9 | 19.628,7 | 83.678,9 | 60.227,4 | 23.451,5 | 4.726,7 | 8.549,5 | -3.822,9 |
| | jan.-mai | 110.347,7 | 85.302,1 | 25.045,6 | 104.339,0 | 74.961,8 | 29.377,1 | 6.008,7 | 10.340,3 | -4.331,7 |
| | jan.-juin | 134.321,4 | 103.462,5 | 30.858,9 | 126.947,8 | 90.899,6 | 36.048,1 | 7.373,6 | 12.562,9 | -5.189,4 |
| | jan.-juill. | 155.137,1 | 119.016,3 | 36.120,8 | 145.625,0 | 103.927,7 | 41.697,3 | 9.512,1 | 15.088,6 | -5.576,6 |
| | jan.-août | 175.068,5 | 134.278,5 | 40.790,0 | 165.424,3 | 117.764,5 | 47.659,8 | 9.644,2 | 16.514,0 | -6.869,9 |
| | jan.-sep. | 199.505,3 | 152.859,5 | 46.645,8 | 188.122,3 | 134.442,0 | 53.680,4 | 11.383,0 | 18.417,5 | -7.034,7 |
| | jan.-oct. | 222.344,0 | 170.423,6 | 51.920,4 | 208.941,2 | 149.572,0 | 59.369,2 | 13.402,8 | 20.851,6 | -7.449,0 |
| | jan.-nov. | 246.809,3 | 189.372,2 | 57.437,1 | 232.911,3 | 167.076,0 | 65.835,3 | 13.898,0 | 22.296,2 | -8.398,4 |
| | jan.-déc. | 269.816,6 | 206.560,0 | 63.256,6 | 256.136,8 | 184.055,9 | 72.080,9 | 13.679,8 | 22.504,1 | -8.824,5 |
| 2006 | jan. | 22.720,8 | 17.564,8 | 5.156,0 | 22.610,4 | 16.012,5 | 6.597,8 | 110,4 | 1.552,3 | -1.441,8 |
| | jan.-fév. | 45.766,5 | 35.233,2 | 10.533,3 | 44.885,6 | 32.260,2 | 12.625,3 | 880,9 | 2.973,0 | -2.091,9 |
| | jan.-mars | 72.965,0 | 56.044,9 | 16.920,1 | 71.448,9 | 51.528,4 | 19.920,4 | 1.516,1 | 4.516,5 | -3.000,2 |
| | jan.-avril | 95.366,9 | 73.302,7 | 22.064,1 | 92.962,8 | 67.061,4 | 25.901,3 | 2.404,1 | 6.241,4 | -3.837,1 |
| | jan.-mai | 120.489,6 | 92.286,9 | 28.202,6 | 116.477,6 | 83.864,7 | 32.612,8 | 4.012,0 | 8.422,3 | -4.410,2 |
| | jan.-juin | 146.590,1 | 112.819,5 | 33.770,5 | 140.596,4 | 101.260,8 | 39.335,4 | 5.993,7 | 11.558,8 | -5.565,0 |
| | jan.-juill. | 169.495,0 | 129.901,8 | 39.593,1 | 161.801,0 | 116.416,2 | 45.384,6 | 7.694,0 | 13.485,7 | -5.791,6 |
| | jan.-août | 191.535,4 | 146.796,7 | 44.738,6 | 183.942,2 | 132.108,6 | 51.833,4 | 7.593,2 | 14.688,2 | -7.094,9 |
| | jan.-sep. | 217.516,9 | 167.071,6 | 50.445,2 | 208.269,2 | 150.172,3 | 58.096,6 | 9.247,7 | 16.899,4 | -7.651,6 |
| | jan.-oct. | 243.674,0 | 187.150,2 | 56.523,7 | 233.040,7 | 167.740,9 | 65.299,5 | 10.633,3 | 19.409,5 | -8.776,0 |
| | jan.-nov. | 269.649,4 | 207.051,1 | 62.598,2 | 258.529,1 | 185.895,2 | 72.633,5 | 11.120,3 | 21.156,1 | -10.035,5 |
| | jan.-déc. | 292.239,2 | 224.063,3 | 68.175,8 | 280.327,8 | 201.362,6 | 78.964,8 | 11.911,4 | 22.700,9 | -10.789,2 |
| 2007 | jan. ^p | 25.623,6 | 20.285,4 | 5.338,2 | 24.458,2 | 17.476,4 | 6.981,8 | 1.165,4 | 2.808,9 | -1.643,6 |
| | jan.-fév. ^p | 50.652,1 | 39.758,6 | 10.893,5 | 47.835,1 | 34.663,6 | 13.171,5 | 2.817,0 | 5.094,9 | -2.278,0 |
| | jan.-mars ^p | 79.293,4 | 61.831,0 | 17.462,5 | 74.558,3 | 54.361,5 | 20.196,8 | 4.735,1 | 7.469,4 | -2.734,3 |
| | jan.-avril ^p | 103.836,5 | 81.249,5 | 22.587,2 | 98.590,5 | 71.986,8 | 26.603,7 | 5.246,0 | 9.262,6 | -4.016,6 |

N.B.: A partir de janvier 2003, les envois à vue qui ne sont pas réellement suivis d'une vente ou d'un achat ne sont plus repris dans les chiffres de l'import-export pour le diamant. Ceci engendre une rupture dans les chiffres entre 2002 et 2003. Pour plus de détails, voir l'article dans le Bulletin mensuel de janvier 2003. Suite à une modification du traitement statistique des importations et des exportations de gaz, d'électricité et de marchandises en vue de réparations, une rupture dans les séries peut apparaître à partir de janvier 2005. Pour plus d'informations, voir l'article dans le Bulletin mensuel de janvier 2005.

¹ Résultats ajustés - voir point 6.2. de la notice méthodologique en fin de volume.

Notice méthodologique

1. Base

1.1 Publications

La Banque nationale de Belgique (BNB) publie, pour le compte de l'Institut des comptes nationaux (ICN), les statistiques du commerce extérieur de la Belgique, sous la forme:

- d'un communiqué de presse et d'un Bulletin mensuel qui fournissent une synthèse rapide des évolutions récentes;
- d'un Bulletin Trimestriel – Résultats régionaux, qui fournit une ventilation régionale des exportations et des importations.

1.2 Base communautaire

Ces statistiques sont établies en vertu:

- du Règlement (CEE) n° 638/2004 du Parlement européen et du Conseil du 31 mars 2004 relatif aux statistiques communautaires des échanges de biens entre États membres et abrogeant le règlement (CEE) n° 3330/91 du Conseil (règlement de base Intrastat);
- du Règlement (CEE) n° 1982/2004 de la Commission du 18 novembre 2004 concernant la mise en oeuvre du règlement (CE) n° 638/2004 du Parlement européen et du Conseil relatif aux statistiques communautaires des échanges de biens entre États membres et abrogeant les règlements (CE) n° 1901/2000 et (CEE) n° 3590/92 de la Commission (règlement d'exécution Intrastat);
- du Règlement (CE) n° 1172/95 du Conseil du 22 mai 1995 relatif aux statistiques des échanges de biens de la Communauté et de ses États membres avec les pays tiers (règlement de base Extrastat).

1.3 Base légale nationale

Ces statistiques sont établies en vertu:

- Loi du 4 juillet 1962 concernant la statistique publique (M.B. 20.07.1962) modifiée par:
 - Loi du 1er août 1985 (M.B. 6.08.1985)
 - Loi du 21 décembre 1994 (M.B. 23.12.1994)
 - Loi du 21 avril 2006
- Loi du 21 décembre 1994 portant des dispositions sociales et diverses (M.B. 23.12.1994, 2e édition)
- Loi du 26 juin 2000 concernant l'introduction de l'euro dans la législation concernant les matières visées à l'article 78 de la Constitution (M.B. 29.07.2000)
- Arrêté royal du 7 février 2002 modifiant l'A.R. du 14 janvier 1993 et rendant notamment obligatoires les déclarations de la région d'origine ou de destination

- Arrêté royal du 8 février 1995 portant désignation de certains agents chargés de rechercher et de constater les infractions ayant trait aux statistiques visées par l'art. 108, f, de la loi du 21 décembre 1994 portant des dispositions sociales et diverses (M.B. 14.03.1995), modifié par :
- Arrêté royal du 26 décembre 1998 (M.B. 10.02.1999)
- Loi du 2 janvier 2001 portant des dispositions sociales, budgétaires et diverses, notamment l'article 21
- Arrêté royal du 9 janvier 2005 concernant les réparations, la déclaration électronique, etc.
- Arrêté royal du 11 janvier 2006 concernant le relèvement du seuil de déclaration.

2. Système de l'échange de biens

2.1 Commerce selon le concept national

Dans le but notamment d'assurer la cohérence entre, d'une part, les chiffres du commerce extérieur et, d'autre part, ceux de la balance des paiements et des comptes nationaux, la plupart des statistiques du commerce extérieur sont établies selon le concept national. Ce concept diffère à plusieurs titres du concept communautaire (cf. point 2.2). L'une des principales différences réside dans le fait que les données selon le concept national ne tiennent pas compte des opérations à l'importation et à l'exportation réalisées par des non-résidents assujettis à la TVA en Belgique et dans lesquelles aucun résident n'intervient. Les opérations suivies de retours de marchandises ne sont pas non plus prises en compte. Pour de plus amples informations, cf. l'article du Bulletin mensuel 2001-03, disponible sur demande adressée par e-mail à publication.foreigntrade@nbb.be.

2.2 Commerce selon le concept communautaire

Les résultats présentés selon le concept communautaire sont comparables aux publications de l'Union européenne.

Les exportations extracommunautaires et expéditions intracommunautaires comprennent toutes les marchandises qui quittent la Belgique avec une destination définitive, en ce compris celles préalablement mises en libre pratique et ensuite expédiées vers un autre État membre pour mise en consommation. Toutes les marchandises en rapport avec le perfectionnement actif et passif (exportations temporaires et réexportations) sont aussi prises en compte.

Les importations extracommunautaires et arrivées intracommunautaires comprennent toutes les marchandises qui entrent en Belgique pour mise en consommation, ainsi que celles qui sont seulement mises en libre pratique. Toutes les marchandises en rapport avec le perfectionnement actif et passif (importations temporaires et réimportations), en ce compris les sorties d'entrepôt pour importation (mais non les entrées en entrepôt) sont prises en compte.

3. Données quantitatives

Les résultats sont collectés et détaillés en valeur et en quantité (soit en masse nette, soit en unité supplémentaire, selon le type de produit). Toutes les publications présentent des résultats en valeur, exprimés en euros (milliers ou millions).

3.1 Valeur des marchandises

La valeur statistique est la valeur à la frontière belge. Elle comprend, tant à l'importation qu'à l'exportation, le prix hors usine de la marchandise majoré des coûts de transport et d'assurance jusqu'à la frontière belge, mais abstraction faite des taxes et subventions. À l'exportation, il

s'agit donc du prix FOB, c'est-à-dire sans les coûts de transport et d'assurance liés au trajet effectué à l'étranger, alors qu'à l'importation il s'agit d'un prix CIF qui inclut les coûts de transport et d'assurance à l'étranger.

Pour les résultats du commerce intracommunautaire à partir de 1998, la valeur facturée entre partenaires commerciaux dans les différents États membres est cependant considérée comme représentative de la valeur statistique, sans corrections supplémentaires du fait des coûts de transport et d'assurance pour le trajet effectué en Belgique ou à l'étranger. Par contre, les valeurs déclarées par des non-résidents font l'objet d'un ajustement (voir Bulletins mensuels de 2001-03 et de 2002-09).

En ce qui concerne le trafic après perfectionnement, la valeur à déclarer inclut également les coûts du perfectionnement, qui s'ajoutent à la valeur intrinsèque des marchandises proprement dites. Avant perfectionnement, la valeur à déclarer se limite à la valeur intrinsèque des marchandises. En ce qui concerne les réparations, depuis 2005, seul le trafic après réparation est déclaré, et uniquement à la valeur de la réparation.

3.2 Masse

La masse nette est la masse de la marchandise, exprimée en kilogrammes, qui correspond au poids propre de la marchandise sans celui des emballages. Cette masse intervient dans le calcul des indices (cf. point 6.3).

3.3 Unités supplémentaires

Pour certaines marchandises, une unité supplémentaire est prescrite, qui mesure mieux la quantité échangée: nombre de pièces, nombre de paires, mètre carré, mètre cube, etc. Ces unités supplémentaires remplacent la masse pour le calcul des indices des valeurs unitaires de certains produits (cf. point 6.3).

Dans l'«Annuaire» du commerce extérieur, publié sur internet (www.belgostat.be), non seulement les valeurs mais aussi le volume, exprimé en unités supplémentaires ou en kilogrammes (si aucune unité supplémentaire n'est disponible), sont présentés pour toutes les combinaisons de produits et de pays (environ 10.000 produits pour quelque 200 pays). Ces chiffres ne sont disponibles que selon le concept communautaire. Les données établies selon le concept national sont moins détaillées.

4. Données qualitatives

4.1 Classification des marchandises

Les marchandises sont classées selon plusieurs systèmes. Le Bulletin mensuel a recours au Système harmonisé, tandis que le Bulletin trimestriel et internet présentent également les résultats selon d'autres systèmes de classification.

4.1.1 Système harmonisé (SH) / Nomenclature combinée (NC)

Le Système harmonisé de désignation et de codification des marchandises à 6 chiffres a été développé par l'Organisation mondiale des douanes. L'Office statistique de l'Union européenne (Eurostat) l'a étendu pour former la Nomenclature combinée à huit chiffres.

Le Bulletin mensuel mentionne le premier niveau, soit les 21 sections, et le Bulletin trimestriel le premier et le deuxième niveau, c'est-à-dire les 21 sections et les 98 chapitres SH/NC. L'Annuaire disponible sur internet donne toutes les subdivisions pertinentes de la Nomenclature combinée (NC8).

La publication annuelle sur internet de la Nomenclature Intrastat destinée aux déclarants, qui reprend la description complète des subdivisions NC, est également disponible pour les utilisateurs des statistiques.

4.1.2 Classification par grandes catégories économiques (CGCE)

La CGCE est une synthèse macroéconomique de la CTCl qui met l'accent sur l'usage économique des produits. Le Bulletin trimestriel présente les grands groupes de produits de la CGCE.

Les données établies selon d'autres nomenclatures sont disponibles sur demande ou sur le site Internet <http://www.belgostat.be>.

4.2 Pays partenaire

Pour le commerce extracommunautaire (avec les pays hors UE), le pays partenaire est toujours, à l'importation, le pays d'origine, sauf lorsque ce dernier est un État membre de l'UE, auquel cas le pays de provenance est retenu. Pour le commerce intracommunautaire (avec les États membres de l'UE), le pays partenaire est toujours le pays de provenance. Lors des exportations intracommunautaires et extracommunautaires, seul le pays de destination au moment de l'expédition est connu. Certaines origines ou destinations correspondent à des concepts douaniers, tels la «mer», les «avitaillements» et les «provisions de bord».

Le Bulletin mensuel et le Bulletin trimestriel présentent la ventilation par continent ainsi que les principaux partenaires commerciaux.

L'Annuaire disponible sur internet comprend la liste complète de tous les pays.

5. Sources

5.1 Commerce extracommunautaire

Le commerce avec les pays tiers, appelé commerce extracommunautaire, est observé sur la base des documents douaniers (système Extrastat).

5.2 Commerce intracommunautaire

Le commerce avec les États membres de l'UE, appelé commerce intracommunautaire, est observé au moyen du système Intrastat, auquel plus de 17.000 entreprises belges font directement rapport. Il s'agit des entreprises qui, sur une base annuelle, dépassent le seuil des 1.000.000 euros en expéditions et/ou 400.000 euros en arrivées avec les États membres de l'UE. Depuis mai 2004, les totaux pour l'UE couvrent les 25 États membres moins la Belgique. À cette date, les totaux historiques ont également été recalculés.

6. Élaboration des résultats

6.1 Résultats estimés, provisoires et définitifs

Une estimation rapide du total des flux intracommunautaires et extracommunautaires est publiée dans le Bulletin mensuel six semaines après la fin du mois. Cette première estimation est remplacée le mois suivant par une première version provisoire des résultats mensuels détaillés. Ces résultats provisoires sont maintenus pendant au moins six mois avant d'être revus. Lors de cette révision, les corrections et les réponses tardives sont reprises dans les résultats du mois concerné, de même que les résultats cumulés. Les résultats sont alors

devenus définitifs, sauf si des erreurs importantes sont découvertes par après ou si des modifications méthodologiques sont apportées.

6.2 Ajustement du commerce intracommunautaire

Tous les résultats concernant le commerce avec les États membres sont ajustés selon la méthode dite de l'«échantillon constant». Les résultats des entreprises qui ont répondu pour le mois statistique concerné sont comparés à ceux du mois correspondant de l'année précédente. Le taux de variation ainsi obtenu est ensuite appliqué aux résultats exhaustifs du mois correspondant de l'année précédente. Ces résultats sont ensuite rehaussés à l'aide d'un coefficient afin d'éviter la sous-estimation systématique observée dans le passé.

Pour l'établissement des données révisées et définitives, un ajustement est effectué sur la base des données de la TVA, aussi bien pour les réponses tardives que pour le commerce à mettre à l'actif des entreprises qui se trouvent au-dessous du seuil Intrastat.

6.3 Indices du commerce extérieur selon le concept national (base 2000 = 100)

L'indice des valeurs unitaires, calculé par la formule de Fischer, est fondé sur les prix observés (sans tenir compte des retours), par unité de masse ou par unité supplémentaire, de chaque code-produit de la NC8. Un filtre élimine les valeurs de départ trop faibles et les variations extrêmes. Le prix du diamant non industriel repris dans les statistiques est celui fixé par le Conseil supérieur du diamant.

L'indice des valeurs est basé sur les résultats ajustés par code-produit de la NC8.

L'indice des quantités est le résultat de la division de l'indice des valeurs par l'indice des valeurs unitaires.

6.4 Répartition régionale des exportations et importations

La Belgique est un État fédéral subdivisé en trois régions: la région flamande, la région wallonne et la région de Bruxelles-Capitale. La publication trimestrielle répond au besoin d'informations statistiques des entités fédérées auxquelles ont été attribuées certaines compétences économiques, comme la promotion des exportations.

Pour l'application de la Nomenclature des unités territoriales statistiques (NUTS) développée par Eurostat, cette subdivision en régions correspond au premier niveau (NUTS 1).

La répartition régionale du commerce extérieur s'effectue sur la base des déclarations des entreprises. Celles-ci doivent déclarer, pour chaque transaction commerciale, la région d'où les marchandises exportées sont initialement parties et celle à laquelle les marchandises importées sont destinées. Pour de plus amples informations à ce propos, cf. l'article du Bulletin trimestriel numéro spécial pour la période 2002-2003.

6.5 Confidentialité

Certains résultats au niveau des détails sont camouflés. Si la plus grande partie ou la totalité des importations et/ou exportations d'un produit déterminé en provenance ou à destination d'un pays est réalisée par une ou deux entreprises, ces dernières peuvent nous adresser une demande de confidentialité. Si la valeur du commerce pour une combinaison produit-pays est réalisée pour plus de 80 p.c. par ces entreprises, cette valeur ne sera pas reprise sous le code-produit ou sous le code-pays réel mais bien sous un code général.

7. Références bibliographiques

«Nouvelles estimations des statistiques du commerce extérieur de la Belgique», Bulletin mensuel des statistiques du commerce extérieur de l'UEBL, 1995 – résultats définitifs, ICN, Bruxelles, octobre 1997, pp. 6-14.

«Tableau de passage des résultats UEBL selon la définition nationale aux résultats de la Belgique selon la définition communautaire», Bulletin mensuel des statistiques du commerce extérieur de la Belgique, 1998-01, ICN, Bruxelles, avril 1998, pp. 5-6.

«Modifications au chapitre 8: Statistiques du commerce extérieur», Bulletin statistique de la Banque nationale de Belgique, 1998-II, pp. 12-20.

«Nouveaux indices du commerce extérieur», Bulletin mensuel des statistiques du commerce extérieur de la Belgique, 1998-04, ICN, Bruxelles, juillet 1998, pp. 5-8.

«La statistique du commerce extérieur en concept national», Bulletin mensuel des statistiques du commerce extérieur de la Belgique, 2001-03, ICN, Bruxelles, juin 2001.

«Modification des estimations en concept national», Bulletin mensuel des statistiques du commerce extérieur de la Belgique, 2002-09, ICN, Bruxelles, décembre 2002.

«Correction des chiffres relatifs aux importations et exportations de diamants», Bulletin mensuel des statistiques du commerce extérieur de la Belgique, 2003-01, ICN, Bruxelles, avril 2002.

«Nouvelles statistiques régionales du commerce extérieur», Bulletin trimestriel des statistiques du commerce extérieur, numéro spécial pour la période 2002-2003, ICN, Bruxelles, mai 2004.

«Ruptures dans les séries statistiques relatives au commerce extérieur à partir de janvier 2005», Bulletin mensuel des statistiques du commerce extérieur de la Belgique, 2005-01, ICN, Bruxelles, avril 2005.

8. Diffusion

8.1 Information méthodologique

De plus amples informations méthodologiques sur le contenu et le mode de calcul des résultats statistiques ont été publiées dans certains numéros des périodiques. Les références bibliographiques se trouvent en note au-dessous des tableaux publiés et sont mentionnées à la page précédente. Ces articles sont disponibles. Une brochure complète consacrée à la méthodologie est en préparation.

Les personnes désireuses de recevoir ces informations peuvent s'adresser à la Banque nationale de Belgique, service Statistique du commerce extérieur, boulevard de Berlaimont 14, 1000 Bruxelles, tél. +32 2 221 48 34, fax +32 2 221 30 30.

8.2 Abonnements aux périodiques

Les références des publications et les conditions d'abonnement sont les suivantes:

- Bulletin mensuel «Statistique du commerce extérieur» (Belgique); 12 numéros par an. Abonnement annuel 81,75 EUR; au numéro 7,25 EUR, ISSN 1372-8954 (français), ISSN 1372-8962 (néerlandais);
- Bulletin trimestriel «Statistique du commerce extérieur» (Belgique), Résultats régionaux, 4 numéros par an (80 p.). Abonnement annuel 81,75 EUR; au numéro 26,00 EUR, ISSN 1372-7931 (français), ISSN 1372-7923 (néerlandais);

Les séries détaillées relatives au commerce extérieur sont également disponibles sur le site internet <http://www.belgostat.be>

Toutes les publications relatives au commerce extérieur émises au nom de l'ICN sont en vente auprès de la Banque nationale de Belgique, service de la Documentation, boulevard de Berlaimont 14, 1000 Bruxelles, tél. +32 2 221 20 33, fax +32 2 221 30 42.
documentation@nbb.be

Les bons de commande pour l'envoi de publications par la poste ou par voie électronique se trouvent à l'adresse suivante: http://www.nbb.be/doc/DQ/F_form/bestel.htm

8.3 Abonnements à des résultats détaillés

La fourniture de résultats plus détaillés du commerce extérieur «sur mesure» est possible, sous la forme d'un abonnement. La distribution est assurée par l'Agence pour le commerce extérieur (ACE), service Statistiques, rue Montoyer 3, 1000 Bruxelles, tél. +32 2 206 35 64/65, fax +32 2 203 18 12.

Pour de plus amples informations, vous pouvez également vous adresser à la Banque nationale de Belgique, service Statistique du commerce extérieur, boulevard de Berlaimont 14, 1000 Bruxelles, tél. +32 2 221 48 34, fax +32 2 221 30 30, publication.foreigntrade@nbb.be

La diffusion des résultats des statistiques du transport relève de l'Institut national de statistique, rue de Louvain 44, 1000 Bruxelles, tél. +32 2 548 62 11, fax +32 2 548 62 62.

Remarques générales

Les totaux indiqués dans les tableaux peuvent différer de la somme des rubriques en raison des arrondis.

Le site internet de la Banque nationale de Belgique présente le calendrier de publication des principales statistiques économiques établies par la Banque et l'ICN.

<http://www.nbb.be/app/cal/F/CalThema.htm>

En application du SDDS (IMF's Special Data Dissemination Standard), ce calendrier reprend également toutes les statistiques du SDDS. Les dates de publication sont celles qui ont été communiquées par les institutions qui établissent la statistique; certaines d'entre elles publient par leurs propres canaux des calendriers de publication de leurs statistiques plus détaillés que ceux mentionnés sur le site internet de la Banque.

Signes conventionnels

| | |
|----------|---|
| e | estimation |
| p | provisoire |
| - | la donnée n'existe pas ou n'a pas de sens |
| n. | non disponible |
| n.d.a. | non dénommé ailleurs |
| p.m. | pour mémoire |
| p.c. | pour cent |
| 0 ou 0,0 | néant ou inférieur à la moitié de la dernière unité retenue |

Liste des abréviations

| | |
|----------|--|
| AR | Arrêté royal |
| ACE | Agence pour le Commerce Extérieur |
| BNB | Banque nationale de Belgique |
| CE | Communauté européenne |
| CEE | Communauté économique européenne |
| CGCE | Classification par grandes catégories économiques |
| CIF | Cost, insurance, freight |
| CTCI | Classification type pour le commerce international |
| EUR | Euro |
| EUROSTAT | Office statistique des Communautés européennes |
| FOB | Free on board |
| ICN | Institut des comptes nationaux |
| ISSN | International Standard Serial Number |
| MB | Moniteur belge |
| NC | Nomenclature combinée |
| NSTR | Nomenclature pour statistiques des transports |
| NUTS | Nomenclature des Unités Territoriales Statistiques |
| SDDS | Special Data Dissemination Standard (IMF) |
| SH | Système harmonisé |
| STATEC | Service central de la statistique et des études économiques (Luxembourg) |
| TVA | Taxe sur la valeur ajoutée |
| UE | Union européenne |
| UEBL | Union économique belgo-luxembourgeoise |

Commandes

Commandes et renseignements sur les abonnements et réductions: Banque nationale de Belgique, service Documentation - Publications, boulevard de Berlaimont 14, 1000 Bruxelles.

Tél. +32 2 221 20 33 - Fax +32 2 221 30 42
documentation@nbb.be

Pour plus d'informations

Les personnes qui désirent plus d'informations sur le contenu, la méthodologie, les méthodes de calcul et les sources peuvent se mettre en rapport avec le service Statistique du commerce extérieur de la Banque nationale de Belgique.

Tél. +32 2 221 48 34 - Fax +32 2 221 30 30
foreigntrade@nbb.be

Banque nationale de Belgique
Société anonyme
RPM Bruxelles — Numéro d'entreprise: 0203.201.340
Siège social: boulevard de Berlaimont 14 — BE-1000 Bruxelles
www.nbb.be

Éditeur responsable

Rudi Acx

Chef du département Statistique générale

© Illustrations: Banque nationale de Belgique

Mise en pages: BNB Statistique générale
Couverture: BNB TS — Prepress & Image

Publié en juillet 2007