

20 mars 2007

# Indicateur Trésorerie des Entreprises

Mars 2007 : Ce document présente l'analyse détaillée des résultats de la dernière enquête de trésorerie auprès des grandes entreprises. Celle-ci s'est déroulée entre le 7 et le 14 Mars 2007

Avertissement : les résultats ne sont pas corrigés des variations saisonnières.

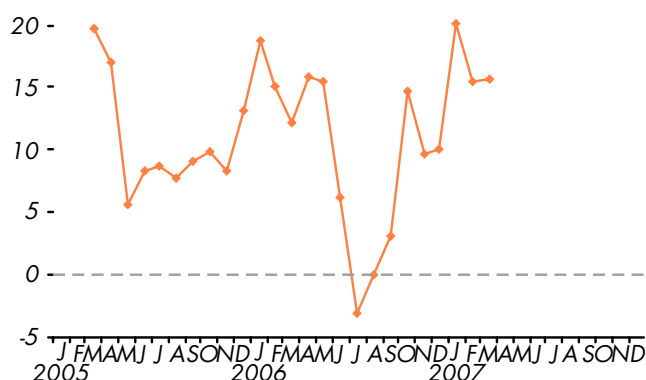
## I - ÉVOLUTION DE LA TRESORERIE

### ❖ Situation de la trésorerie d'exploitation

Début mars, la trésorerie d'exploitation des grandes entreprises est encore jugée abondante par les trésoriers. Le solde d'opinion s'est en effet stabilisé à un niveau élevé depuis le début de l'année : 20,1%, 15,5% puis 15,7%.

### **Situation de la trésorerie d'exploitation**

25 - Solde brut d'opinion en %



Source : AFTE/ Coe-Rexecode

Solde d'opinion, en %, brut

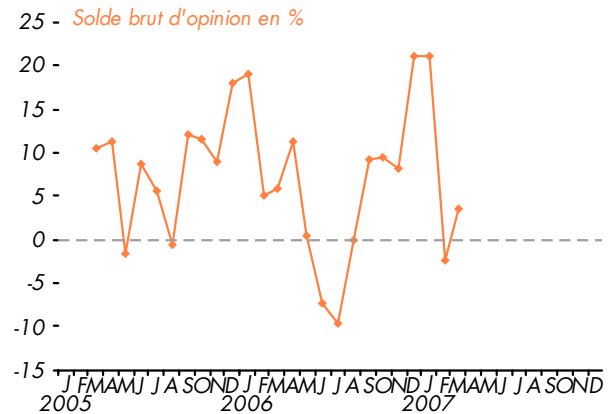
	oct.-06	nov.-06	déc.-06	janv.-07	févr.-07	mars-07
trésorerie d'exploitation*	14,7	9,7	10,0	20,1	15,5 <sub>R</sub>	15,7 <sub>P</sub>

\* Écart entre le pourcentage de réponses "aisée" et le pourcentage de réponses "difficile"  
(R) : Révisé, (P) : Provisoire

## ❖ Évolution de la trésorerie globale

D'après les trésoriers interrogés début mars, l'évolution récente de la trésorerie globale a été peu favorable comme lors du mois précédent : +3,5% après -2,4% dans l'enquête de février.

## Évolution de la trésorerie globale



Source : AFTE/ Coe-Rexecode

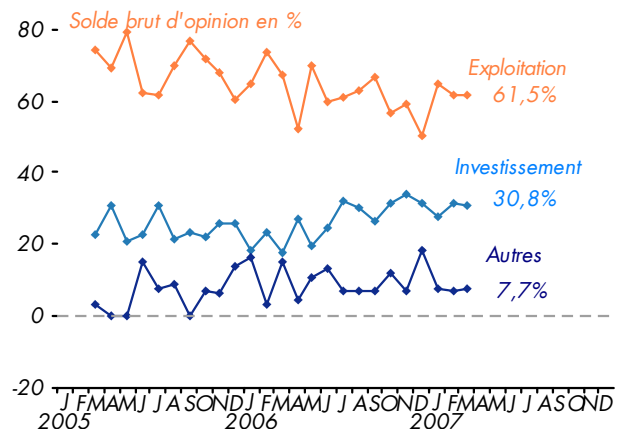
Solde d'opinion, en %, brut

	oct.-06	nov.-06	déc.-06	janv.-07	févr.-07 <i>R</i>	mars-07 <i>P</i>
Évolution de la trésorerie globale*	9,5	8,3	21,0	21,1	-2,4	3,5

\* Écart entre le pourcentage de réponses "améliorée" et le pourcentage de réponses "dégradée"  
(R) : Révisé, (P) : Provisoire

Pour les entreprises déclarant une dégradation de la trésorerie globale (25% des trésoriers interrogés), les raisons tenant aux dépenses d'investissement représentent 30,8% de l'ensemble des raisons, un motif plutôt en hausse par rapport à il y a un an. A l'inverse les raisons de dégradation tenant à l'exploitation ont été tendanciellemeent moins pesantes depuis deux ans.

## Motifs de dégradation de la trésorerie globale



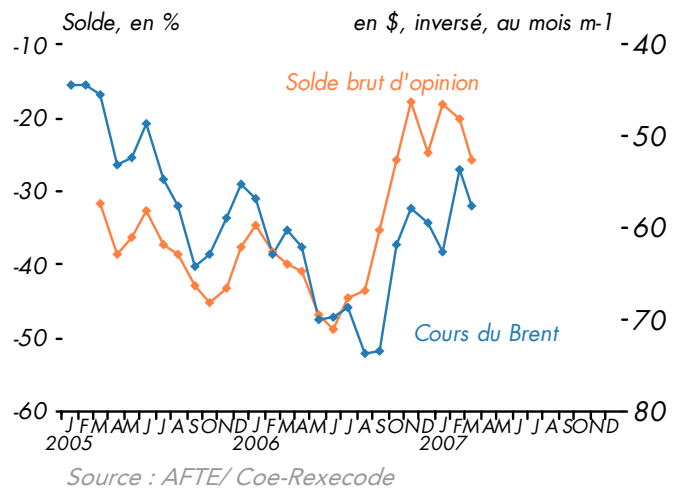
Source : AFTE/ Coe-Rexecode

## II – INFLUENCE DU PRIX DU PETROLE ET DU TAUX DE CHANGE

### ❖ Influence du prix du pétrole

Le solde d'opinion relatif à l'influence du prix du pétrole sur la trésorerie des entreprises s'est détérioré à nouveau en mars, revenant de -20,2 % en février à -25,8 %. Il est vrai que, depuis le début de l'année, le cours du pétrole brut Brent n'a cessé d'augmenter, grimpant de 50 \$ le baril début janvier à 61\$ début mars.

### Influence du prix du pétrole

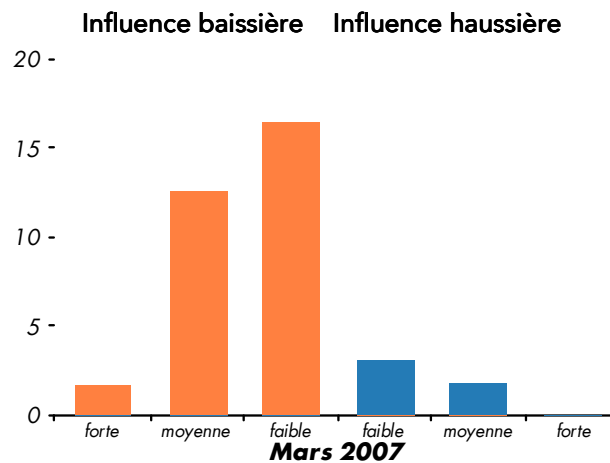


Solde d'opinion, en %, brut

	oct.-06	nov.-06	déc.-06	janv.-07	févr.-07 <i>R</i>	mars-07 <i>P</i>
Influence du pétrole*	-25,8	-17,7	-24,6	-18,2	-20,2	-25,8

\* Écart entre le pourcentage de réponses "positive" et le pourcentage de réponses "négative"  
(R) : Révisé, (P) : Provisoire

Pour les 33% de trésoriers ayant mentionné une influence du prix actuel du pétrole sur la trésorerie, la distribution des réponses s'établit ainsi :

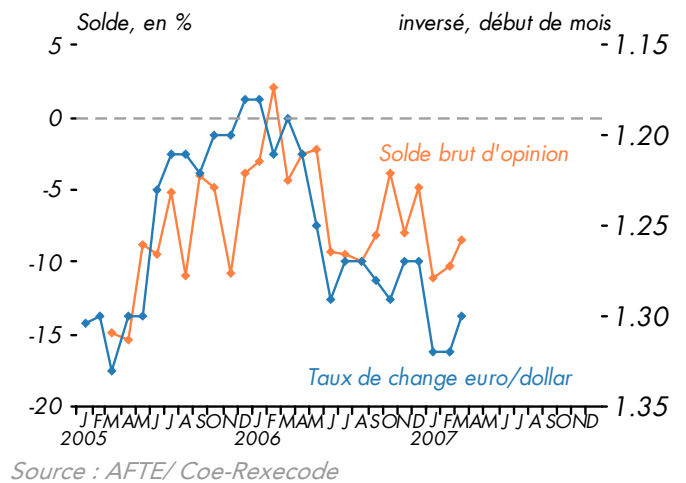


Source : AFTE/ Coe-Rexecode

## ❖ Influence du taux de change euro-dollar

Au-delà de la volatilité de court terme, la force retrouvée de l'euro vis-à-vis du dollar, a rendu les trésoriers plus pessimistes sur l'influence du niveau du change sur la trésorerie, même si le solde d'opinion s'est amélioré très légèrement en mars (de -10,4 % à -8,4%). L'influence du niveau actuel de change est donc jugée significativement négative par les trésoriers d'entreprise. Observons toutefois que pour un taux de change équivalent à celui de début 2005, l'influence négative est aujourd'hui ressentie moins fortement.

## Influence du taux de change

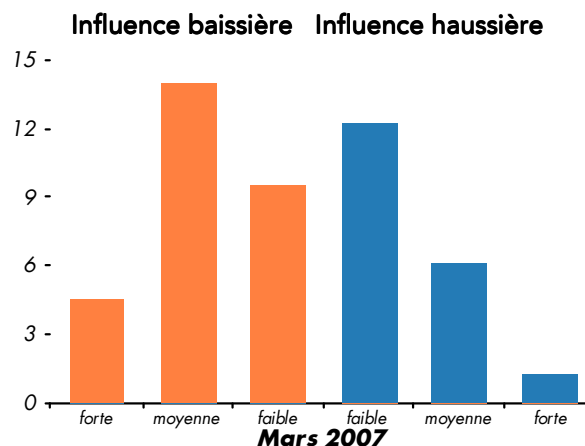


Solde d'opinion, en %, brut

	oct.-06	nov.-06	déc.-06	janv.-07	févr.-07	mars-07
Influence du change*	-3,9	-7,9	-4,8	-11,2	-10,4	-8,4

\* Écart entre le pourcentage de réponses "positive" et le pourcentage de réponses "négative"  
(R) : Révisé, (P) : Provisoire

Pour les 48 % de trésoriers ayant mentionné une influence du taux de change euro-dollar sur la trésorerie, la distribution des réponses s'établit ainsi :

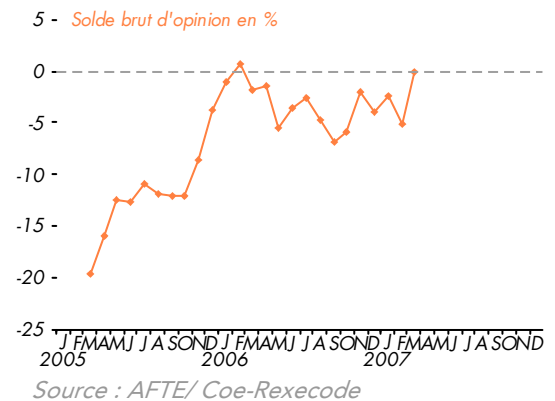


## III – MARGES BANCAIRES

### ❖ Marges de crédits bancaires

Le solde d'opinion passe de - 5,0 % en février à 0 % en mars. Les marges bancaires n'ont sans doute plus tendance à se réduire mais peut-être à se tendre légèrement. Ce facteur est en voie de devenir négatif pour la trésorerie.

### Évolution des marges de crédit



Solde d'opinion, en %, brut

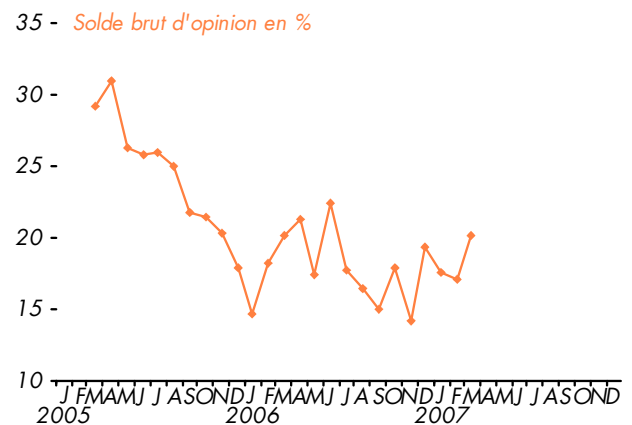
	oct.-06	nov.-06	déc.-06	janv.-07	févr.-07	mars-07
					R	P
Évolution des marges de crédit*	-5,9	-1,9	-4,0	-2,4	-5,0	0,0

\* Écart entre le pourcentage de réponses "tendance à augmenter" et le pourcentage de réponses "tendance à baisser"  
(R) : Révisé, (P) : Provisoire

### ❖ Recherche de financements

La recherche de financement demeure aisée, le solde s'établissant à 20,2 % en mars après 17,1 % en février.

### Recherche de financements



Solde d'opinion, en %, brut

	oct.-06	nov.-06	déc.-06	janv.-07	févr.-07	mars-07
					R	P
Recherche de financement*	17,9	14,2	19,3	17,5	17,1	20,2

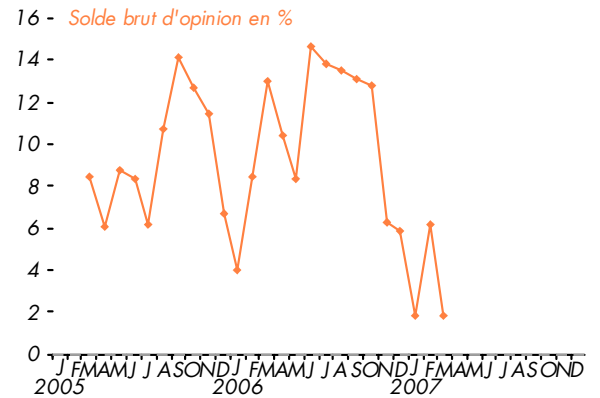
\* Écart entre le pourcentage de réponses "faciles" et le pourcentage de réponses "difficiles"  
(R) : Révisé, (P) : Provisoire

## IV – DÉLAIS DE PAIEMENT

### ❖ Évolution des délais de paiement des clients

Le solde relatif aux délais de paiement a retrouvé en mars son niveau le plus bas observé depuis que l'enquête existe (depuis mars 2005) : 1,8 % en mars après 6,2 % en février et 1,8 % en janvier. Ce facteur joue positivement pour les trésoreries.

### Délais de paiement



Source : AFTE/ Coe-Rexecode

### Solde d'opinion, en %, brut

	oct.-06	nov.-06	déc.-06	janv.-07	févr.-07 <i>R</i>	mars-07 <i>P</i>
Évolution des délais de paiement	12,8	6,2	5,9	1,8	6,2	1,8

\* Écart entre le pourcentage de réponses "tendance à s'allonger" et le pourcentage de réponses "tendance à se réduire"  
(R) : Révisé, (P) : Provisoire

## Méthodologie :

Conçue conjointement avec l'AFTE, l'enquête mensuelle de trésorerie est réalisée chaque mois par Coe-Rexecode auprès d'un panel représentatif des trésoriers des grandes entreprises ou groupes français (généralement plus de 500 salariés) membres de l'AFTE. Ils sont interrogés par internet le 3ème jour ouvré du mois sur la situation de leur trésorerie « France » constatée à la fin du mois précédent et sur les facteurs qui l'influencent. Construit sur l'ensemble des secteurs de l'économie française et basé sur les réponses directes des entreprises, **cet indicateur mensuel présente l'avantage d'être fréquent et rapide** (le baromètre est publié entre le 10 et le 15 de chaque mois). La méthodologie appliquée est celle des enquêtes d'opinion. Un solde d'opinions est calculé chaque mois et apprécié en relation à sa moyenne de long terme et en fonction de son évolution au cours du temps. Une post-stratification est établie pour assurer une représentativité par secteur d'activité (industrie, commerce-hôtels-restaurants, services aux entreprises et autres services). Aucune pondération individuelle n'est réalisée pour assurer plus de robustesse à l'enquête, étant donné le nombre limité de grandes entreprises en France. La technique de l'échantillon constant est appliquée dans le but d'assurer la comparabilité des résultats d'un mois sur l'autre.

## L'AFTE :

L'AFTE regroupe environ 1 300 membres dont 1 000 financiers et trésoriers d'entreprise. Sont également associés à ses réflexions 300 membres correspondants, issus essentiellement du monde bancaire. Les 1 000 plus importantes sociétés françaises sont membres de l'AFTE. Depuis 1976, l'AFTE œuvre, dans un souci de l'intérêt général, au développement de la finance d'entreprise et à la compétitivité de la place financière.

L'AFTE développe son action autour de six axes : les commissions et clubs, la représentation de la profession, les manifestations, les publications, la formation et un site internet. [www.afte.com](http://www.afte.com)

## COE-REXECODE :

Coe-Rexecode s'est fixé pour objectif d'enrichir le dispositif public d'informations économiques et de contribuer au débat sur les problèmes économiques et financiers. Le Coe-Rexecode produit et diffuse des indicateurs macro-économiques (commerce mondial, indicateurs cycliques), des indicateurs sectoriels d'activité (agences de voyages, restauration) et des résultats d'enquêtes (épargne des ménages, compétitivité hors-prix, trésorerie des entreprises).

[www.coe-rexecode.fr](http://www.coe-rexecode.fr)

## CONTACTS :

AFTE

Richard CORDERO

Délégué général

Tél. 01 42 81 98 36

E-mail : [richard.cordero@afte.com](mailto:richard.cordero@afte.com)

COE-REXECODE

Jacques ANAS

Directeur pour les indicateurs économiques et le système d'information

Tél. 01 53 89 20 90

E-mail : [janas@coe-rexecode.fr](mailto:janas@coe-rexecode.fr)