



4^{ème} trimestre 2005

Etude Manpower sur les anticipations de recrutement

France

MANPOWER®

Sommaire

| | |
|---|-----------|
| Les anticipations de recrutement en France | 2 |
| Comparaisons régionales | |
| – Est | |
| – Ile-de-France | |
| – Nord | |
| – Ouest | |
| – Sud | |
| Comparaisons par secteur d'activité | |
| – Activités financières, immobilier et services aux entreprises | |
| – Agriculture, chasse et pêche | |
| – Commerce | |
| – Construction | |
| – Hôtellerie et restauration | |
| – Industrie manufacturière | |
| – Industries extractives | |
| – Production et distribution d'électricité, de gaz et d'eau | |
| – Services publics | |
| – Transport et logistique | |
| Les anticipations de recrutement dans le monde | 8 |
| Comparaisons par continent | |
| – Amériques | |
| – Asie-Pacifique | |
| – Europe | |
| Présentation et méthodologie de l'étude | 14 |
| A propos de Manpower | 15 |

Le chiffre de « prévision nette de recrutement » utilisé dans cette étude est calculé en soustrayant au pourcentage d'entreprises anticipant une hausse de leurs effectifs, le pourcentage d'entreprises anticipant une baisse. Il s'agit donc d'un solde net – pouvant être positif ou négatif – d'anticipation de recrutement.

Les anticipations de recrutement en France

L'étude Manpower sur les anticipations de recrutement pour le 4^{ème} trimestre 2005 a été menée auprès d'un échantillon représentatif de 1 010 employeurs en France.

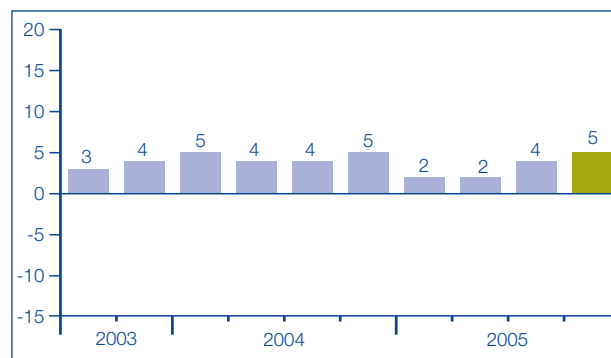
Chacune des personnes interrogées a répondu à la même question : « Comment anticipez-vous l'évolution des recrutements dans votre entreprise dans les trois mois à venir par rapport au trimestre actuel ? »

| | Hausse | Baisse | Stable | Ne sait pas | Prévision nette de recrutement |
|---------------------------------------|-----------|----------|-----------|-------------|--------------------------------|
| | % | % | % | % | % |
| 4^{ème} trimestre 2005 | 10 | 5 | 82 | 3 | +5 |
| 3 ^{ème} trimestre 2005 | 8 | 4 | 80 | 8 | +4 |
| 2 ^{ème} trimestre 2005 | 7 | 5 | 82 | 6 | +2 |
| 1 ^{er} trimestre 2005 | 7 | 5 | 80 | 8 | +2 |
| 4 ^{ème} trimestre 2004 | 10 | 5 | 80 | 5 | +5 |

Comme l'indique le tableau des résultats ci-dessus, 10% des employeurs en France anticipent une hausse de leurs effectifs au cours du 4^{ème} trimestre 2005, tandis que 5% s'attendent à une baisse du nombre de leurs salariés. Ils sont 82% à envisager un maintien du nombre de leurs effectifs. Le solde net de recrutement s'établit à +5%.

Ce chiffre de « prévision nette de recrutement » est en progression d'un point par rapport au 3^{ème} trimestre 2005 (+4%) et identique à celui enregistré l'an passé à même époque.

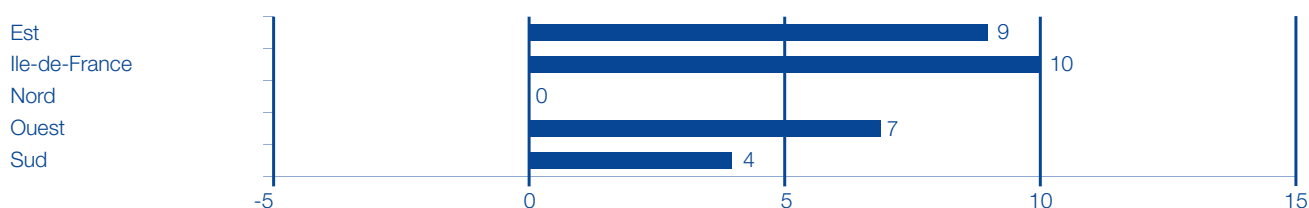
Les tableaux ci-après montrent toutefois des évolutions importantes d'un trimestre sur l'autre suivant les régions et secteurs d'activités.



Comparaisons régionales

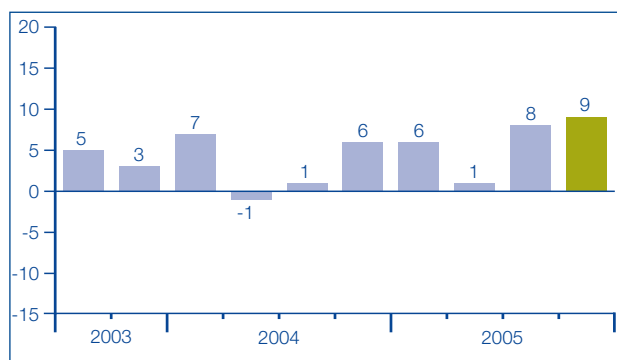
Quatre des cinq régions françaises affichent des prévisions nettes de recrutement positives pour le 4^{ème} trimestre 2005 : +10% en Ile-de-France, +9% dans l'Est, +7% dans l'Ouest et +4% dans le Sud. Aucune région n'anticipe de perspectives de recrutement négatives ce trimestre. Le Nord, seule région qui affichait un solde négatif le trimestre dernier, enregistre en effet un solde net de recrutement de 0% ce

trimestre, soit une progression de 4 points. Pour quatre des cinq régions, les intentions de recrutement sont supérieures ce trimestre à celles du trimestre précédent. Seule la région Sud anticipe une diminution de ses perspectives d'embauche comparativement au 3^{ème} trimestre 2005 (+9%) avec une prévision nette de recrutement de +4%, soit une baisse de 5 points.



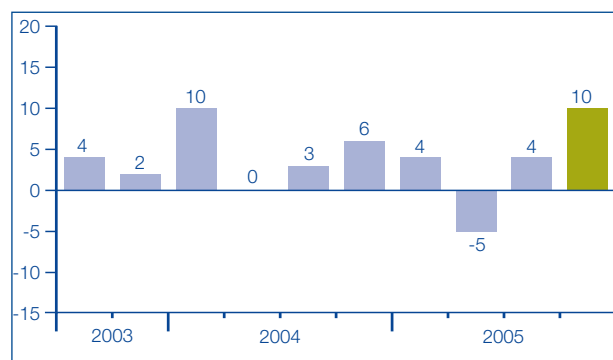
Est

En anticipant un solde net de recrutement de +9% pour le 4^{ème} trimestre 2005, la région Est confirme l'amélioration du trimestre précédent (+8%) et stabilise ses prévisions. Ce chiffre est en augmentation de 3 points par rapport au 4^{ème} trimestre 2004 (+6%).



Ile-de-France

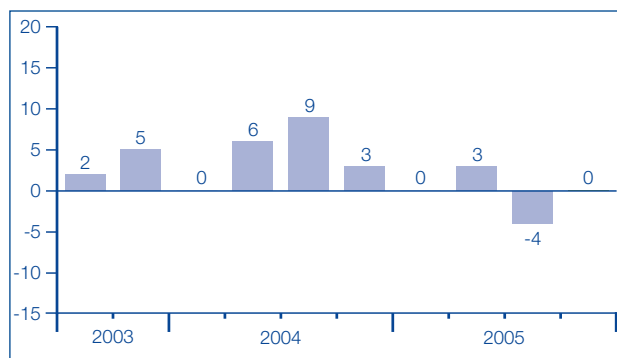
Les employeurs de la région Ile-de-France affichent les perspectives d'embauche les plus encourageantes pour le trimestre à venir. Avec une augmentation trimestrielle de 6 points, le solde net de recrutement s'élève au 4^{ème} trimestre 2005 à +10%. Il équivaut à une hausse de 4 points par rapport au 4^{ème} trimestre 2004 (+6%) et à la prévision la plus élevée enregistrée pour cette région depuis le lancement de l'étude en France.



Nord

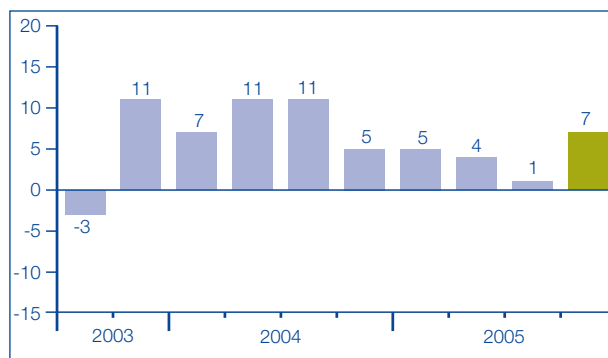
Les intentions de recrutement dans le Nord pour le 4^{ème} trimestre 2005 augmentent de 4 points par rapport au trimestre précédent. Le solde net passe de -4% au 3^{ème} trimestre 2005 à 0% ce trimestre.

Ce chiffre reste néanmoins inférieur de 3 points à celui obtenu au même trimestre l'année précédente (+3%).



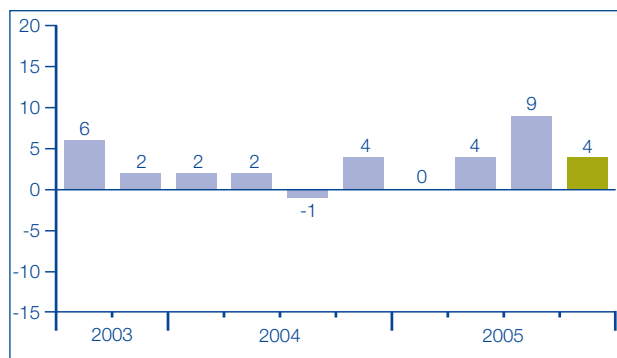
Ouest

Les employeurs de la région Ouest, comme ceux de la région Ile-de-France, anticipent la hausse la plus importante de leurs effectifs pour le 4^{ème} trimestre 2005 (6 points). Avec un solde net de +7%, les anticipations de recrutement traduisent un certain optimisme des employeurs. Par rapport au 4^{ème} trimestre 2004, ces prévisions sont en augmentation de 2 points.



Sud

La région Sud est la seule à enregistrer une baisse des perspectives d'embauche comparativement au 3^{ème} trimestre 2005. Le solde net de recrutement n'atteint que +4% au 4^{ème} trimestre 2005 contre +9% au trimestre précédent, soit une baisse de 5 points. Ce chiffre reste toutefois identique à celui obtenu au même trimestre l'an passé (+4%).

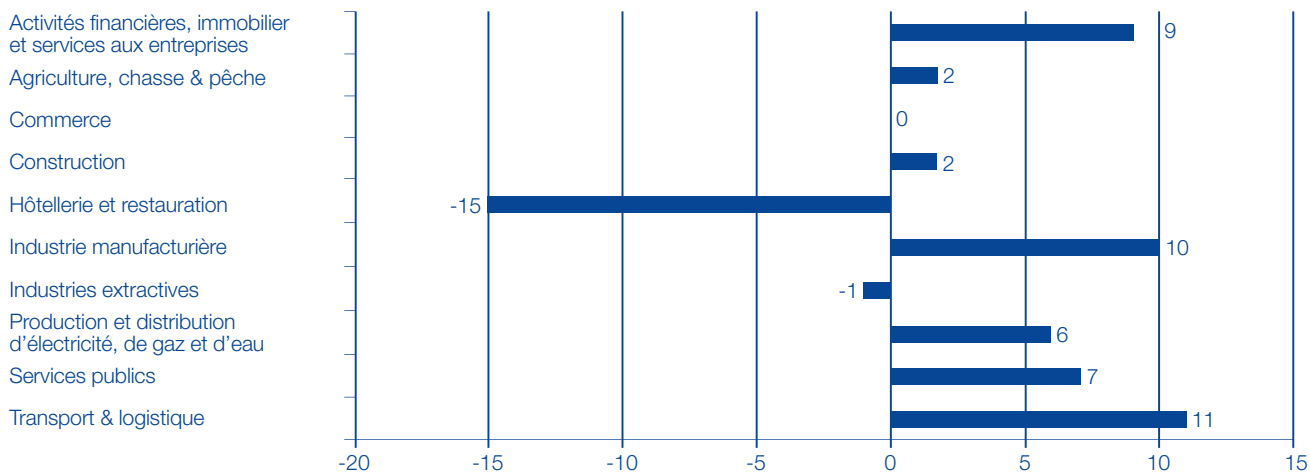


Comparaisons par secteur d'activité

Dans sept des dix secteurs étudiés, les employeurs anticipent un solde net de recrutement positif pour le 4^{ème} trimestre 2005. Les employeurs du transport et de la logistique sont les plus optimistes (+11%). Le secteur de l'hôtellerie et de la restauration qui affichait les perspectives d'embauche les plus fortes au trimestre

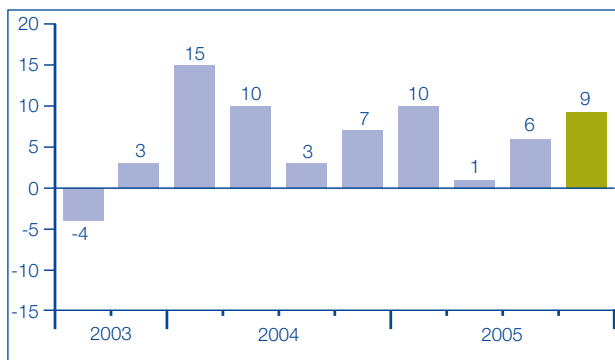
précédent (+12%) enregistre le solde le plus bas ce trimestre (-15%).

Comme le montrent les tableaux suivants, la moitié des secteurs étudiés bénéficient d'une augmentation du solde de recrutement tandis que l'autre moitié enregistre une diminution.



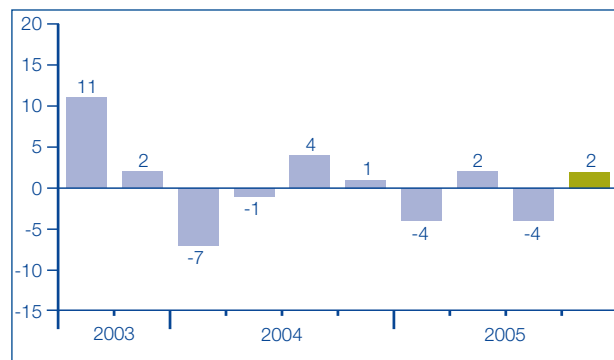
Activités financières, immobilier et services aux entreprises

Les anticipations de recrutement du secteur des activités financières, de l'immobilier et des services aux entreprises traduisent un certain optimisme, similaire à celui enregistré au 1^{er} trimestre 2005. Le solde net passe de +6% au 3^{ème} trimestre 2005 à +9% ce trimestre, soit une hausse de 3 points. Il s'agit d'un résultat supérieur de 2 points à celui enregistré au 4^{ème} trimestre 2004 (+7%).



Agriculture, chasse et pêche

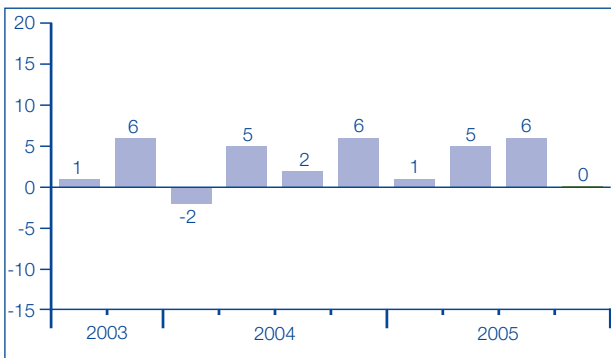
Les employeurs du secteur de l'agriculture anticipent des opportunités d'embauche pour le trimestre à venir. Le solde net de recrutement atteint +2% pour le 4^{ème} trimestre 2005, soit 6 points de plus qu'au 3^{ème} trimestre 2005. Cette prévision est prometteuse puisqu'elle égale le niveau le plus élevé enregistré pour ce secteur en 2005. Comparativement au dernier trimestre 2004 (+1%), ce solde net de recrutement augmente d'un point.



Commerce

Avec un solde net de recrutement de 0%, les employeurs du secteur du commerce émettent des avis partagés sur leurs prévisions d'embauche pour le trimestre à venir.

Les anticipations qui s'étaient stabilisées au cours des deux trimestres précédents chutent de 6 points au 4^{ème} trimestre 2005 (de +6% au 3^{ème} trimestre à 0% au 4^{ème} trimestre).



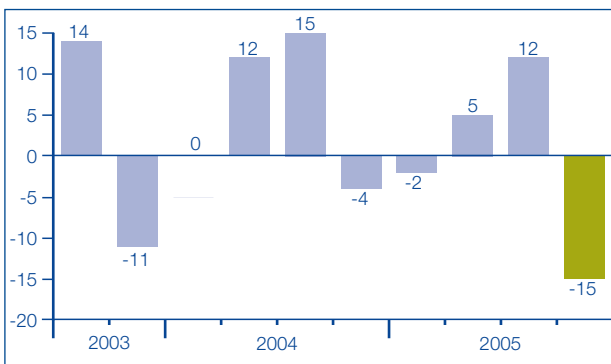
Construction

Avec une variation trimestrielle et annuelle de 4 points, les intentions d'embauche dans le secteur de la construction reculent. Le solde net reste toutefois positif (+2%).



Hôtellerie et restauration

La tendance s'inverse fortement dans le secteur de l'hôtellerie-restauration. Les intentions de recrutement pour le 4^{ème} trimestre 2005 chutent de 27 points par rapport au trimestre précédent et s'établissent à -15%. Par rapport au 4^{ème} trimestre 2004, le solde net affiche une baisse de 11 points. Ce résultat est le plus bas jamais atteint depuis le lancement de l'étude en France.



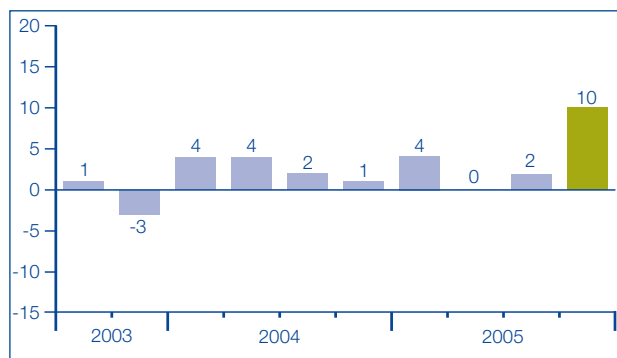
Industrie manufacturière

Le secteur de l'industrie manufacturière affiche les plus fortes augmentations trimestrielles et annuelles. Comparées au trimestre précédent et au 4^{ème} trimestre 2004, les perspectives d'emploi progressent respectivement de 8 et 9 points. Le solde net de +10% obtenu pour le 4^{ème} trimestre 2005 est le plus élevé enregistré depuis le lancement de l'étude en France.



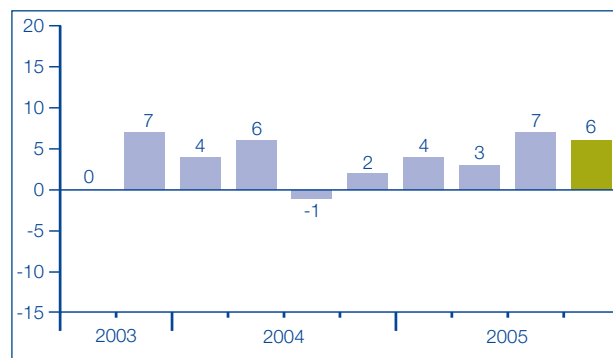
Industries extractives

Les signes encourageants de reprise des intentions d'embauche enregistrés au 3^{ème} trimestre 2005 dans le secteur des industries extractives ne sont plus de mise au 4^{ème} trimestre 2005. Le solde net chute de 6 points d'un trimestre sur l'autre pour atteindre -1% ce trimestre. La baisse enregistrée par rapport au 4^{ème} trimestre 2004 est de 3 points (de +2% à -1%).



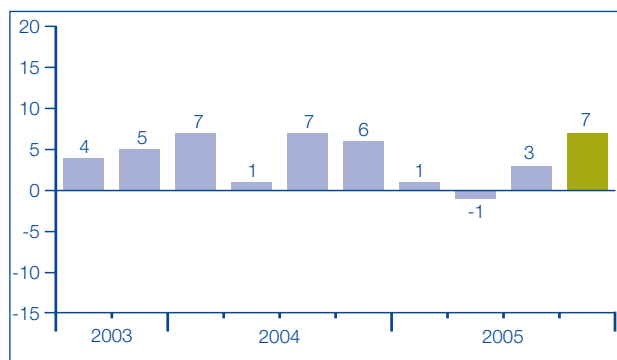
Production et distribution d'électricité, de gaz et d'eau

Les intentions d'embauche dans le secteur de la production et distribution d'électricité, de gaz et d'eau reculent légèrement pour le 4^{ème} trimestre 2005. Avec +6%, le solde net perd un point par rapport au trimestre précédent (+7%) mais augmente de 4 points par rapport au 4^{ème} trimestre 2004 (+2%).



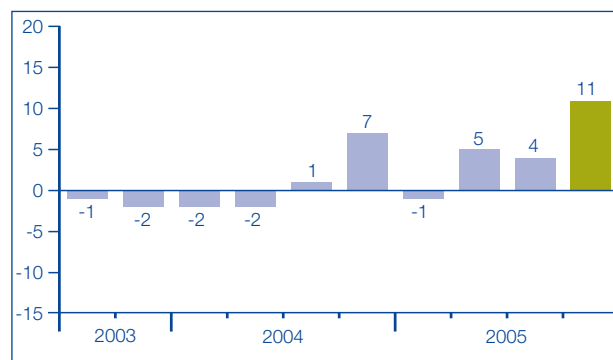
Services publics

Le solde net de recrutement du secteur des services publics est en augmentation, passant de +3% au 3^{ème} trimestre 2005 à +7% au 4^{ème} trimestre 2005, soit une hausse de 4 points. Il est également supérieur d'un point à celui obtenu à la même période l'an passé (+6%). Ce chiffre est le plus important atteint par ce secteur depuis le lancement de l'étude en France.



Transport et logistique

Les employeurs du secteur transport et de la logistique sont optimistes pour le 4^{ème} trimestre 2005. Avec un solde net de recrutement de +11 %, leurs perspectives de recrutement augmentent de 7 points par rapport au 3^{ème} trimestre 2005. Ce chiffre est le plus important jamais enregistré dans ce secteur depuis le lancement de l'étude en France.



Les anticipations de recrutement dans le monde

Plus de 45 000 entretiens téléphoniques ont été menés dans 23 pays et territoires à travers le monde pour mesurer les intentions de recrutement des employeurs pour la période comprise entre octobre et décembre 2005.

20 des 23 pays et territoires interrogés anticipent un solde net de recrutement positif pour le 4^{ème} trimestre 2005. Toutefois, dans 13 pays, les perspectives d'embauche sont inférieures ce trimestre à celles du trimestre précédent.

C'est en Inde (+40%) et en Nouvelle-Zélande (+22%) que les employeurs sont les plus optimistes, tandis que

l'Allemagne, l'Italie et l'Autriche affichent les prévisions de recrutement les plus faibles, avec des soldes nets respectifs de -2%, -1% et 0%. La tendance positive enregistrée en Allemagne au 3^{ème} trimestre 2005 s'inverse, passant de +4% à -2% pour cette fin d'année.

Les perspectives d'embauche aux Etats-Unis (+21%) et au Canada (+16%) se maintiennent à un niveau élevé.

En revanche, le Royaume-Uni affiche des prévisions en baisse de 10 points par rapport au dernier trimestre 2004, passant de +18% à +8%.

| Amériques | Prévision nette de recrutement | | | Évolution entre le 3 ^{ème} trim 2005 et le 4 ^{ème} trim 2005 | Évolution entre le 4 ^{ème} trim 2004 et le 4 ^{ème} trim 2005 |
|------------|---------------------------------|---------------------------------|---------------------------------|--|--|
| | 4 ^{ème} trimestre 2004 | 3 ^{ème} trimestre 2005 | 4 ^{ème} trimestre 2005 | | |
| | % | % | % | % | % |
| Canada | 13 (17) ¹ | 29 (18) ¹ | 16 (20) ¹ | -13 (2) ¹ | 3 (3) ¹ |
| Etats-Unis | 21 (20) ¹ | 25 (21) ¹ | 21 (20) ¹ | -4 (-1) ¹ | 0 (0) ¹ |
| Mexique | 18 | 18 | 19 | 1 | 1 |

| Asie-Pacifique | Prévision nette de recrutement | | | Évolution entre le 3 ^{ème} trim 2005 et le 4 ^{ème} trim 2005 | Évolution entre le 4 ^{ème} trim 2004 et le 4 ^{ème} trim 2005 |
|------------------|---------------------------------|---------------------------------|---------------------------------|--|--|
| | 4 ^{ème} trimestre 2004 | 3 ^{ème} trimestre 2005 | 4 ^{ème} trimestre 2005 | | |
| | % | % | % | % | % |
| Australie | 17 | 20 | 18 | -2 | 1 |
| Chine | - | 13 | 9 | -4 | - |
| Hong Kong | 25 | 22 | 13 | -9 | -12 |
| Inde | - | 34 | 40 | 6 | - |
| Japon | 11 | 14 | 14 | 0 | 3 |
| Nouvelle-Zélande | 29 | 23 | 22 | -1 | -7 |
| Singapour | 14 | 11 | 18 | 7 | 4 |
| Taiwan | - | 24 | 16 | -8 | - |

| Europe | Prévision nette de recrutement | | | Évolution entre le 3 ^{ème} trim 2005 et le 4 ^{ème} trim 2005 | Évolution entre le 4 ^{ème} trim 2004 et le 4 ^{ème} trim 2005 |
|---------------|---------------------------------|---------------------------------|---------------------------------|--|--|
| | 4 ^{ème} trimestre 2004 | 3 ^{ème} trimestre 2005 | 4 ^{ème} trimestre 2005 | | |
| | % | % | % | % | % |
| Allemagne | -2 | 4 | -2 | -6 | 0 |
| Autriche | 4 | 5 | 0 | -5 | -4 |
| Belgique | 7 | 8 | 8 | 0 | 1 |
| Espagne | 5 | 10 | 10 | 0 | 5 |
| France | 5 | 4 | 5 | 1 | 0 |
| Irlande | 14 | 20 | 14 | -6 | 0 |
| Italie | -1 | 3 | -1 | -4 | 0 |
| Norvège | 7 | 17 | 12 | -5 | 5 |
| Pays-Bas | 6 | 3 | 5 | 2 | -1 |
| Royaume-Uni | 18 (14) ¹ | 12 (12) ¹ | 8 (5) ¹ | -4 (-7) ¹ | -10 (-9) ¹ |
| Suède | 9 | 11 | 3 | -8 | -6 |
| Suisse | - | 0 | 3 | 3 | - |

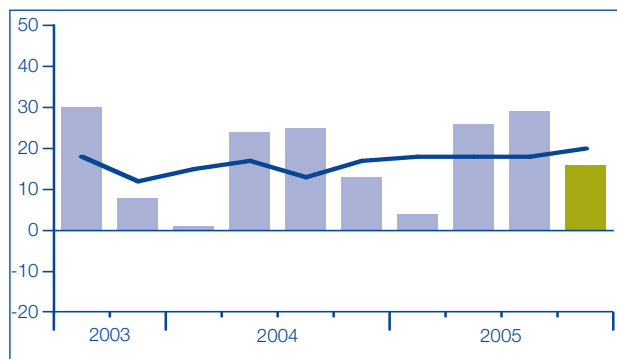
1. Le nombre entre parenthèses est la prévision nette de recrutement désaisonnalisée. Les données sont corrigées des variations saisonnières au Canada, aux Etats-Unis et au Royaume-Uni.

Comparaisons par continent – Amériques

Plus de 21 000 entretiens téléphoniques ont été réalisés aux États-Unis, au Canada et au Mexique afin d'analyser l'évolution des perspectives de recrutement pour le 4^{ème} trimestre 2005. Ces trois pays enregistrent une progression continue des intentions d'embauche depuis le début de l'année.

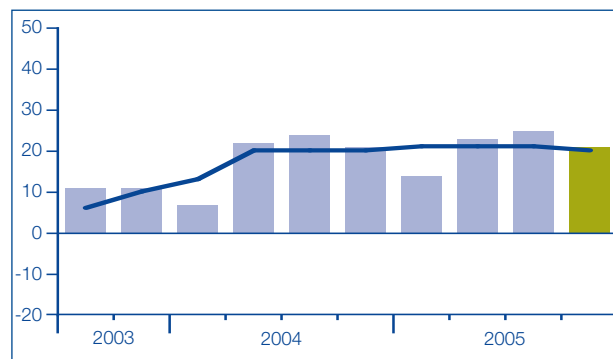
C'est aux États-Unis (+21%) et au Mexique (+19%) que les employeurs sont les plus optimistes, mais le Canada affiche également une forte progression des perspectives de recrutement avec un solde de +16%, chiffre le plus élevé enregistré au dernier trimestre dans ce pays, sur les cinq dernières années.

Canada



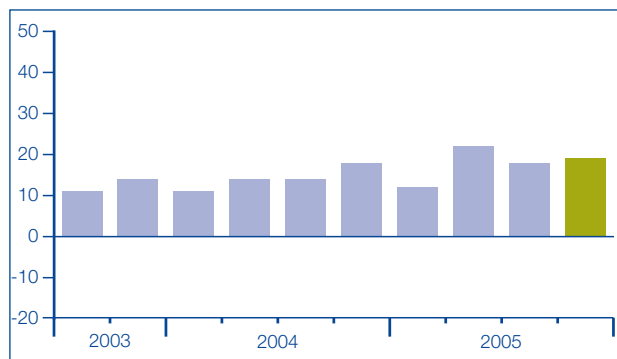
La courbe indique les données désaisonnalisées.

Etats-Unis



La courbe indique les données désaisonnalisées.

Mexique



Comparaisons par continent – Asie-Pacifique

Près de 13 000 entretiens téléphoniques ont été menés en Asie-Pacifique pour mesurer les intentions de recrutement entre octobre et décembre 2005.

La tendance est positive dans tous les pays de la région Asie-Pacifique, même si les employeurs anticipent un ralentissement du rythme des embauches par rapport au trimestre précédent à Hong Kong (+13%), à Taiwan (+16%), en Chine (+9%), en Australie (+18%) et en Nouvelle-Zélande (+22%).

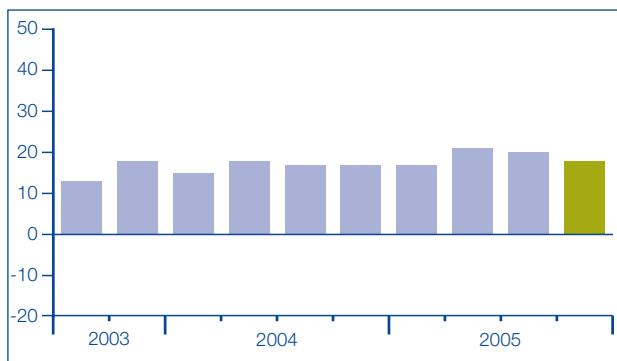
Avec une prévision nette de +40%, l'Inde est le pays qui enregistre les perspectives de recrutement les plus élevées du continent et des 23 pays et territoires étudiés.

Les employeurs chinois sont les moins optimistes de la région et prévoient une baisse de 4 points des perspectives d'embauches d'un trimestre sur l'autre, de +13% à +9%.

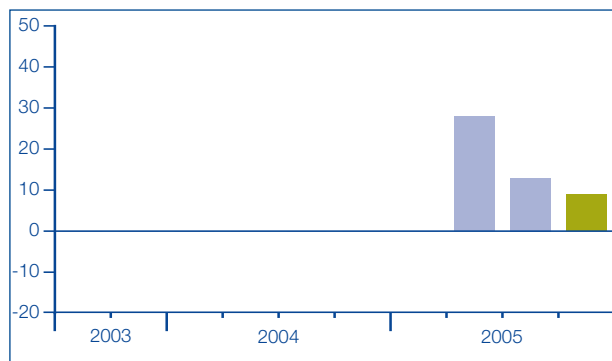
En revanche, le Japon affiche son solde net le plus élevé pour un quatrième trimestre (+14%) depuis que l'étude est réalisée dans ce pays.

A Singapour, au Japon et à Hong Kong, les perspectives de recrutement pour le 4^{ème} trimestre 2005 sont nettement plus favorables qu'au 4^{ème} trimestre 2003, date à laquelle ces pays ont été intégrés à l'étude.

Australie

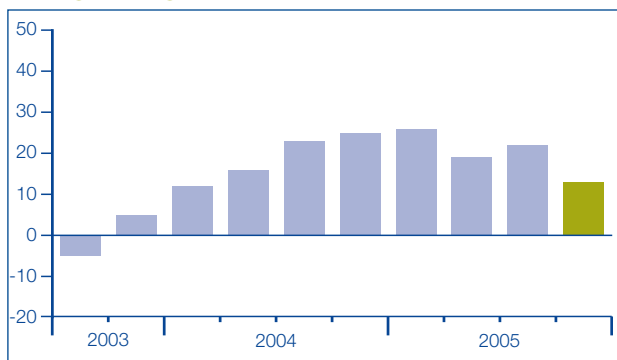


Chine

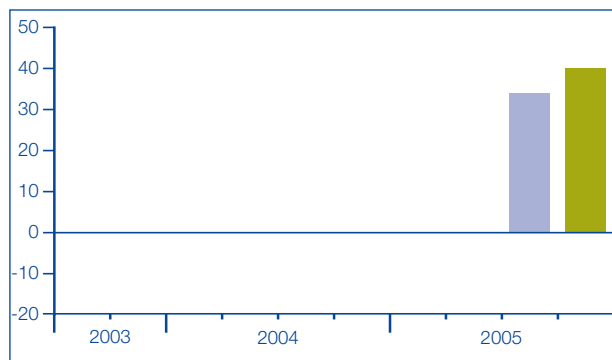


Ce pays est inclus dans l'enquête depuis le 2^{ème} trimestre 2005.

Hong Kong

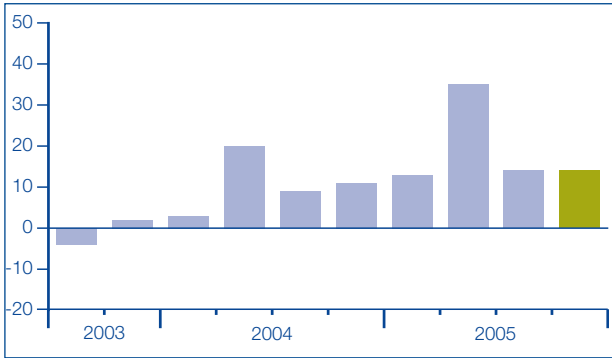


Inde

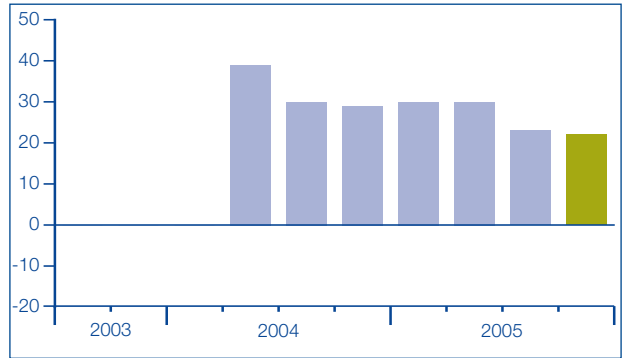


Ce pays est inclus dans l'enquête depuis le 3^{ème} trimestre 2005.

Japon

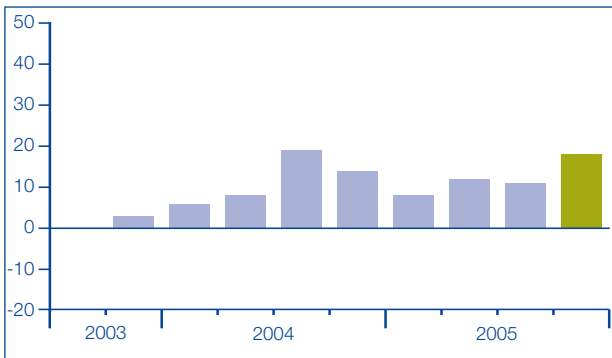


Nouvelle-Zélande



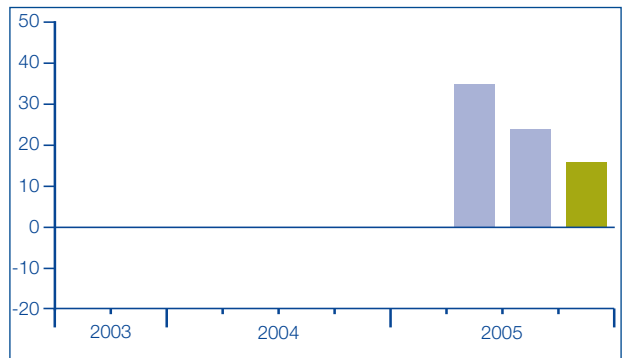
Ce pays est inclus dans l'enquête depuis le 2^{ème} trimestre 2004.

Singapour



L'absence de barre équivaut à une prévision nette égale à zéro.

Taiwan



Taiwan est inclus dans l'enquête depuis le 2^{ème} trimestre 2005.

Comparaisons par continent – Europe

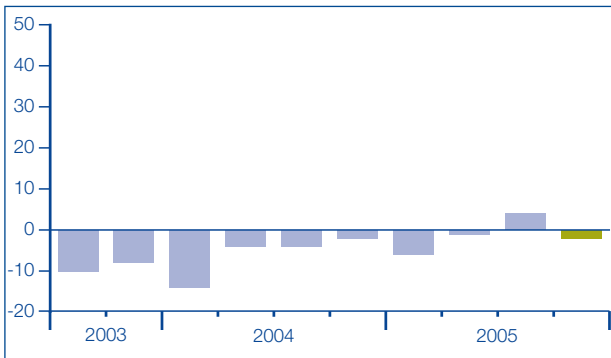
Plus de 11 000 employeurs dans 12 pays européens ont été interrogés pour évaluer les perspectives de recrutement pour le 4^{ème} trimestre 2005. Le solde net reste positif dans la majorité des 12 pays, mais 7 d'entre eux anticipent une baisse des embauches par rapport au 3^{ème} trimestre 2005. C'est une tendance généralement observée en Europe en fin d'année.

Les prévisions sont les plus optimistes en Irlande (+14%), en Norvège (+12%) et en Espagne (+10%). L'Allemagne et l'Italie sont les seuls pays enregistrant un solde négatif, respectivement de -2% et -1%.

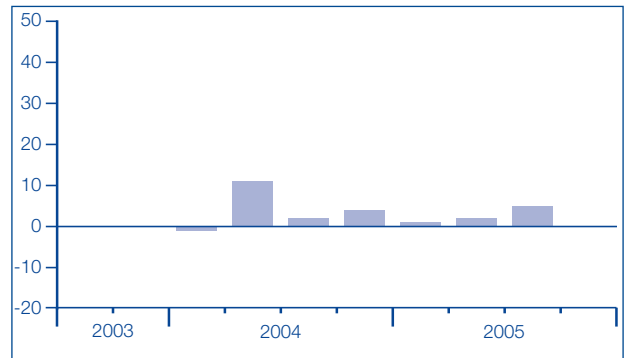
Les perspectives de recrutement en Irlande ont considérablement progressé par rapport aux anticipations négatives de la même époque en 2003. Inversement, le solde net de l'Autriche est retombé à zéro, comme au 4^{ème} trimestre 2003.

Le rythme des embauches pour le 4^{ème} trimestre 2005 devrait rester stable dans la plupart des pays par rapport au 4^{ème} trimestre 2004. La plus forte décroissance d'une année sur l'autre est enregistrée au Royaume-Uni avec une baisse de 10 points (de +18% à +8%).

Allemagne

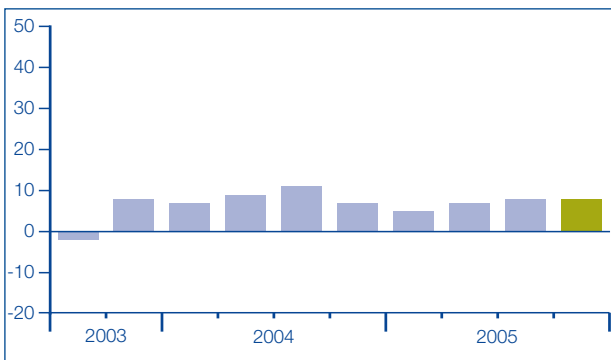


Autriche

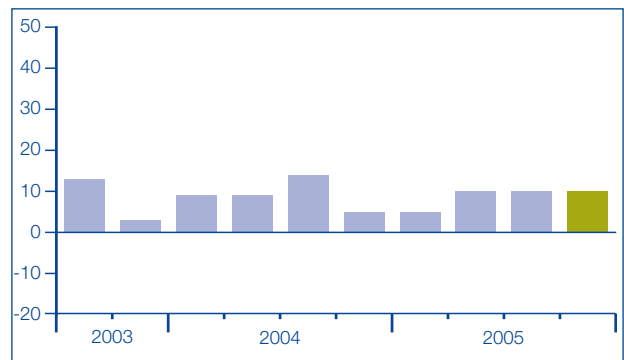


L'absence de barre équivaut à une prévision nette égale à zéro.

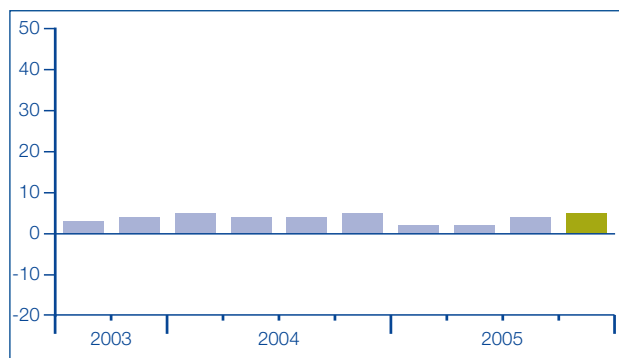
Belgique



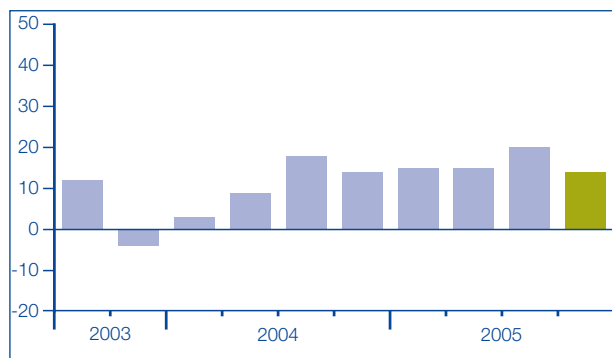
Espagne



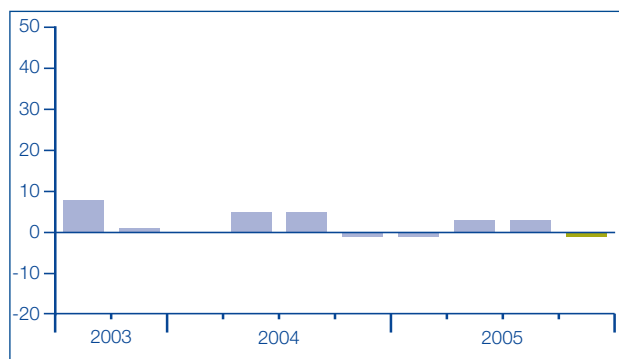
France



Irlande

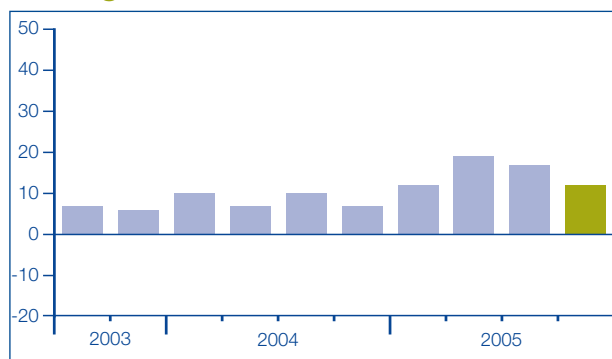


Italie

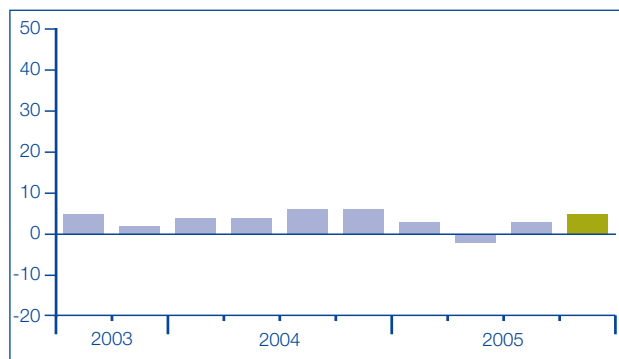


L'absence de barre équivaut à une prévision nette égale à zéro.

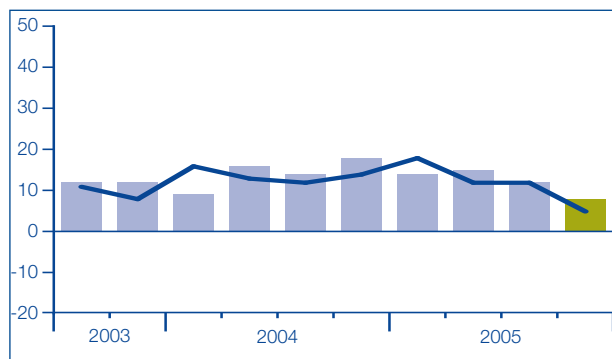
Norvège



Pays-Bas

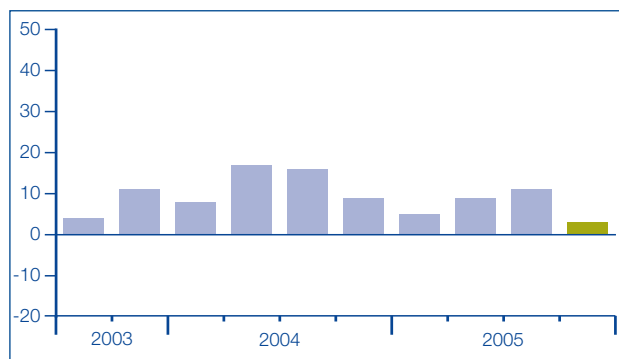


Royaume-Uni

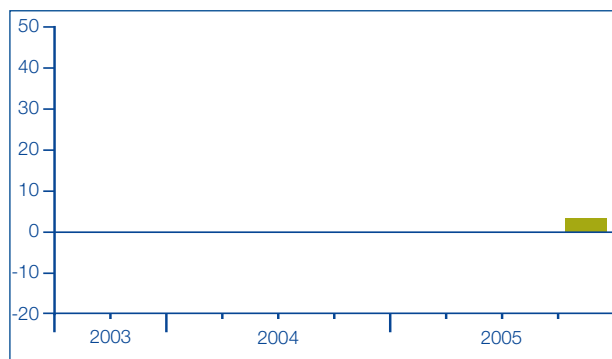


La courbe indique les données désaisonnalisées.

Suède



Suisse



Ce pays est inclus dans l'enquête depuis le 3^{ème} trimestre 2005. L'absence de barre équivaut à une prévision nette égale à zéro.

Présentation et méthodologie de l'étude

L'étude Manpower sur les anticipations de recrutement est menée chaque trimestre dans le but d'étudier les perspectives d'embauche des entreprises pour le trimestre à venir. Lancée il y a plus de 40 ans aux Etats-Unis, cette enquête constitue l'une des études sur l'emploi les plus reconnues au monde. Son succès est lié à plusieurs de ses caractéristiques :

Unique : seule étude de ce type, elle est inégalée de par la taille du panel d'entreprises interrogées, sa longévité, sa dimension internationale et son thème.

Prospective : l'étude Manpower sur les anticipations de recrutement est la plus importante enquête prospective au monde, qui interroge les employeurs sur leurs intentions de recrutement pour le trimestre à venir. Les différentes autres enquêtes et études publiées par ailleurs analysent rétrospectivement les données de l'emploi, pour n'éclairer que ce qui s'est passé dans le passé.

Ciblée : depuis plus de 40 ans, l'étude analyse les données obtenues en réponse à une seule et unique question.

Indépendante : l'étude est menée auprès d'un échantillon représentatif d'employeurs des pays concernés. Les entreprises interrogées ne sont pas issues du fichier des clients de Manpower.

Fiable : l'étude repose sur des entretiens téléphoniques menés auprès de plus de 45 000 employeurs publics et privés de 23 pays et territoires, avec pour objectif de mesurer trimestriellement les tendances en matière de recrutement. Ce large échantillon représentatif permet une analyse détaillée par secteurs d'activité, pays et régions.

Démarche

L'étude Manpower sur les anticipations de recrutement utilise une méthodologie éprouvée conforme aux normes les plus exigeantes en matière d'études d'opinion. Dans les 23 pays et territoires où l'étude est réalisée, celle-ci est menée par une équipe rassemblant des experts Manpower en matière d'analyse de marchés, les services "Etudes de marchés & Diagnostics" du groupe Right Management Consultants (une division opérationnelle indépendante de Manpower Inc), NOP World et Grupo IDM. L'enquête est structurée de telle sorte qu'elle soit représentative de chaque économie nationale. La marge d'erreur des données nationales, internationales et mondiales est de l'ordre de +/- 3.9%.

En France, l'enquête nationale est menée par Right Management Consultants et couvre 1 010 entreprises. Avec ce nombre d'entretiens, la marge d'erreur des résultats concernant la France est de +/- 3%.

Question posée

La même question est posée à tous les employeurs du monde participant à l'étude : « Comment anticipez-vous l'évolution des recrutements dans votre entreprise dans les trois mois à venir par rapport au trimestre actuel ? ».

Prévision nette de recrutement

Le rapport utilise le terme de "prévision nette de recrutement". Celui-ci est calculé en soustrayant au pourcentage d'entreprises anticipant une hausse de leurs effectifs le pourcentage d'entreprises anticipant une baisse. Il s'agit donc d'un solde net – pouvant être positif ou négatif – d'anticipation de recrutement.

Variations saisonnières

Dans les études menées au Canada, aux Etats-Unis et au Royaume-Uni, les données sont corrigées des variations saisonnières, afin d'apporter un éclairage supplémentaire aux résultats. Ces corrections permettent d'analyser les données en lissant l'impact des fluctuations saisonnières, qui se reproduisent normalement aux mêmes périodes chaque année. Les données ainsi corrigées sont donc plus représentatives sur le long terme. Manpower prévoit à l'avenir de corriger des variations saisonnières les résultats des autres pays, dès que l'accumulation des données trimestrielles le permettra.

Historique de l'étude Manpower sur les anticipations de recrutement

- 1962** Lancement aux Etats-Unis et au Canada de la 1^{ère} génération de l'étude Manpower sur les anticipations de recrutement.
- 1966** Manpower UK lance son enquête trimestrielle sur les perspectives d'emploi (Quarterly Survey of Employment Prospects), l'équivalent de l'enquête américaine pour le Royaume-Uni. Grande première en Europe, l'étude adopte la même démarche prospective que celle des Etats-Unis.
- 1976** Lancement aux Etats-Unis et au Canada de la 2^{ème} génération de l'étude Manpower sur les anticipations de recrutement. La méthodologie évolue pour s'adapter à la complexité croissante des études de marché.
- 2002** L'enquête britannique trimestrielle sur les perspectives d'emploi est mise à jour pour adopter une méthodologie encore plus rigoureuse. Manpower Mexique et Manpower Irlande lancent cette enquête dans leurs pays respectifs.
- 2003** Lancement de la 3^{ème} génération de l'étude Manpower sur les anticipations de recrutement. L'enquête couvre désormais 18 pays : Allemagne, Australie, Autriche, Belgique, Canada, Espagne, Etats-Unis, France, Hong Kong, Irlande, Italie, Japon, Mexique, Norvège, Pays-Bas, Royaume-Uni, Singapour et Suède.
- 2004** Lancement de l'étude en Nouvelle-Zélande.
- 2005** Lancement de l'étude en Chine, en Inde, en Suisse et à Taiwan.

©2005, Manpower. Tous droits réservés.

A propos de Manpower

Manpower est un des leaders du travail temporaire et du recrutement. En France, Manpower recrute, évalue et détache quotidiennement 130 000 collaborateurs temporaires. Organisé sous la forme d'un réseau de 1 100 agences (dont 1 000 sous l'enseigne Manpower), Manpower a réalisé en 2004 un chiffre d'affaires de 4,2 milliards d'euros. Certifié ISO 9001:2000, Manpower intervient pour plus de 80 000 clients (PME-PMI, grandes entreprises françaises et internationales), que ce soit dans le secteur industriel, le BTP, le transport et la logistique ou les activités de services.

Au niveau mondial, Manpower a réalisé un chiffre d'affaires de 11,4 milliards d'euros en 2004. Présent dans 68 pays, Manpower dispose de 4 300 agences et fournit annuellement du travail à 2,3 millions de personnes (soit 850 millions d'heures travaillées) auprès de 400 000 entreprises clientes.

Manpower, 9 rue Jacques Bingen, 75017 Paris
Tél. : 01 56 99 10 40
www.manpower.fr