

Informations Rapides

ISSN 0151-1475

5 juin 2009 - n° 154
©INSEE 2009

■ Chiffre d'affaires dans le commerce de gros et divers services aux entreprises – Mars 2009

Thème « *Activité dans le commerce et les services* »

Avertissement : les indices de chiffre d'affaires en valeur dans le commerce de gros et divers services aux entreprises sont publiés en base et référence 100 en 2005 depuis avril 2009, et selon la nomenclature NAF rév. 2 (révision 2).

Tous les indices commentés dans ce numéro d'Informations Rapides sont des indices "en valeur", c'est-à-dire calculés en euros courants, et « CVS-CJO », obtenus en éliminant les variations saisonnières ou dues au nombre de jours ouvrables.

En mars 2009, le chiffre d'affaires du **commerce de gros à l'exception des automobiles et des motocycles** remonte légèrement (+0,3 %). Les évolutions sont variables selon les secteurs : le chiffre d'affaires des grossistes de *produits agricoles bruts et d'animaux vivants* (+2,5 %) est en hausse ; à l'opposé, les chiffres d'affaires des *autres commerces de gros spécialisés* (-0,5 %) et des *intermédiaires du commerce de gros* (-1,4 %) sont en baisse.

Pour le premier trimestre 2009, le chiffre d'affaires de l'ensemble des grossistes diminue nettement, comparé à celui du trimestre précédent (-5,9 %).

Le chiffre d'affaires du secteur du **transport et entreposage** se replie en mars (-0,3 %). Il baisse nettement sur les trois derniers mois (-4,8 % par rapport aux trois mois précédents).

Le chiffre d'affaires du secteur de **l'information et communication** est quasi stable en mars (+0,1 %). Il progresse sur le trimestre (+0,7 % par rapport au trimestre précédent).

Le chiffre d'affaires des **activités immobilières** reste inchangé en février (0,0 %) et sur les trois derniers mois comparés aux trois mois précédents (-0,1 %).

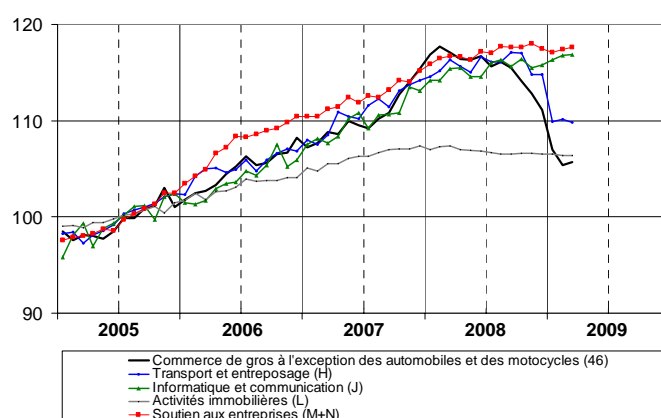
Le chiffre d'affaires du secteur du **soutien aux entreprises** augmente légèrement en mars (+0,2 %) : celui des *activités de services administratifs et de soutien* progresse (+0,7 %), tandis que celui des *activités spécialisées, scientifiques et techniques* recule à peine (-0,2 %).

Pour l'ensemble des activités de soutien aux entreprises, le chiffre d'affaires est en baisse sur le trimestre (-0,3 % par rapport au trimestre précédent).

Nota Bene : pour des raisons d'arrondi, l'évolution d'un agrégat peut différer légèrement de l'évolution de ses composantes.

Chiffre d'affaires dans le commerce de gros et divers services aux entreprises

Données CVS-CJO base et référence 100 en 2005



| Indices mensuels de chiffre d'affaires | | Variations en % ... | | | |
|--|------|---------------------|--------------|-----------------|----------------|
| | | T/T-4 (1) | T/T-1 (2) | Fév. / Janv. | Mars / Fév. |
| Valeur CVS-CJO, base 100 en 2005 Nomenclature NAF rév. 2 (3) | | pondérations | | | |
| COMMERCE DE GROS À L'EXCEPTION DES AUTOMOBILES ET DES MOTOCYCLES (46) | 1000 | -9,6 | -5,9 | -1,5 | 0,3 |
| dont | | | | | |
| Intermédiaires du commerce de gros (C. G.) | 170 | -7,1 | -5,7 | 0,5 | -1,4 |
| C.G. de produits agricoles bruts et d'animaux vivants | 64 | -4,1 | -5,2 | 0,5 | 2,5 |
| C.G. de produits alimentaires, de boissons et de tabac | 165 | -7,1 | -6,1 | -2,7 | 1,1 |
| C.G. de biens domestiques | 177 | -2,9 | -0,2 | -0,5 | 0,3 |
| C.G. de biens d'équipements professionnels | 220 | -12,1 | -6,7 | -2,6 | 0,9 |
| Autres C.G. spécialisés | 197 | -18,3 | -10,1 | -2,4 | -0,5 |
| TRANSPORT ET ENTREPOSAGE (H) | 1000 | -4,7 | -4,8 | 0,2 | -0,3 |
| INFORMATION ET COMMUNICATION (J) | 1000 | 1,8 | 0,7 | 0,4 | 0,1 |
| ACTIVITÉS IMMOBILIÈRES (L) | 1000 | -0,7 | -0,1 | -0,1 | 0,0 |
| SOUTIEN AUX ENTREPRISES (M+N) | 1000 | 0,9 | -0,3 | 0,3 | 0,2 |
| dont | | | | | |
| Activités spécialisées, scientifiques et techniques (M) | 626 | 2,8 | 0,5 | 0,3 | -0,2 |
| Activités de services administratifs et de soutien (N) | 374 | -2,5 | -1,7 | 0,4 | 0,7 |

(1) Trois derniers mois rapportés aux mêmes mois de l'année précédente

(2) Trois derniers mois rapportés aux trois mois précédents

(3) Les codes entre parenthèses renvoient à la NAF rév. 2 (cf. tableau page 2)



INSEE

Institut National de la Statistique et des Études Économiques - Direction générale 18, bd A. Pinard 75675 Paris Cedex 14

Directeur de la publication : Jean-Philippe COTIS

Adresse Internet : <http://www.insee.fr>

INDICES MENSUELS DE CHIFFRE D'AFFAIRES DANS LE COMMERCE DE GROS, LE SOUTIEN AUX ENTREPRISES, LE TRANSPORT ET ENTREPOSAGE, LES ACTIVITÉS IMMOBILIÈRES ET L'INFORMATION ET LA COMMUNICATION

DONNÉES CVS-CJO, en valeur (base et référence 100 en 2005)

| | | | 2008 | | | | | | | | | | 2009 | | | |
|-----------------------|---|--------------|-------|-------|-------|-------|-------|-------|-------|-------|-------|-------|-------|-------|--------------|--------------|
| | | | Avril | Mai | Juin | Juil. | Août | Sept. | Oct. | Nov. | Déc. | Janv. | Fév. | Mars | M/M-1 (1) | T/T-1 (2) |
| | Nomenclature NAF rév. 2 | pondérations | | | | | | | | | | | | | | |
| 46 | COMMERCE DE GROS À L'EXCEPTION DES AUTOMOBILES ET DES MOTOCYCLES | 1000 | 116,4 | 116,3 | 116,7 | 115,6 | 116,1 | 115,5 | 114,1 | 112,8 | 111,1 | 107,0 | 105,4 | 105,7 | 0,3 | -5,9 |
| 46.1 | Intermédiaires du commerce de gros | 170 | 118,3 | 117,9 | 120,5 | 118,8 | 119,3 | 120,4 | 118,9 | 117,9 | 116,5 | 111,2 | 111,8 | 110,2 | -1,4 | -5,7 |
| 46.2 | C.G. de prod. agricoles bruts et d'animaux vivants | 64 | 135,8 | 141,0 | 144,9 | 138,4 | 140,3 | 138,8 | 139,4 | 133,8 | 133,2 | 126,9 | 127,5 | 130,7 | 2,5 | -5,2 |
| 46.3 | C.G. de prod. alimentaires, de boissons et de tabac | 165 | 113,0 | 112,5 | 112,9 | 112,1 | 113,1 | 113,4 | 112,3 | 111,4 | 112,8 | 106,9 | 104,0 | 105,1 | 1,1 | -6,1 |
| 46.4 | C.G. de biens domestiques | 177 | 109,6 | 109,0 | 110,4 | 108,9 | 110,0 | 109,3 | 108,1 | 107,5 | 108,0 | 107,9 | 107,4 | 107,7 | 0,3 | -0,2 |
| 46.46 | C.G. de produits pharmaceutiques | 63 | 111,8 | 111,8 | 113,7 | 111,5 | 113,2 | 113,2 | 112,1 | 112,1 | 112,9 | 114,6 | 113,3 | 115,1 | 1,6 | 1,8 |
| 46.4 hors 46.46 | C.G. de biens domestiques hors produits pharmaceutiques | 114 | 108,4 | 107,4 | 108,5 | 107,4 | 108,2 | 107,2 | 105,9 | 104,9 | 105,2 | 104,2 | 104,2 | 103,5 | -0,7 | -1,3 |
| 46.5 et 46.6 | C.G. de biens d'équipements professionnels | 220 | 112,8 | 111,4 | 110,8 | 110,6 | 110,1 | 108,9 | 109,6 | 107,8 | 104,2 | 101,5 | 98,9 | 99,8 | 0,9 | -6,7 |
| 46.5 | C.G. d'équipements de l'information et de la communication | 82 | 99,7 | 99,9 | 99,3 | 98,0 | 97,8 | 96,2 | 97,4 | 97,7 | 91,8 | 91,1 | 87,7 | 89,1 | 1,6 | -6,6 |
| 46.6 | C.G. d'autres équipements industriels | 138 | 120,6 | 118,3 | 117,7 | 118,1 | 117,4 | 116,4 | 116,9 | 113,9 | 111,7 | 107,7 | 105,6 | 106,2 | 0,6 | -6,7 |
| 46.7 | Autres C.G. spécialisés | 197 | 121,7 | 122,5 | 120,2 | 120,0 | 120,6 | 118,3 | 113,8 | 113,3 | 107,5 | 102,1 | 99,6 | 99,1 | -0,5 | -10,1 |
| 46.73 et 46.74 | C.G. de produits intermédiaires pour l'installation de l'habitat | 75 | 118,6 | 117,3 | 117,9 | 117,8 | 117,8 | 117,2 | 116,6 | 115,7 | 115,2 | 105,6 | 106,8 | 108,5 | 1,6 | -7,7 |
| 46.72, 46.75 et 46.76 | C.G. d'autres produits intermédiaires | 55 | 122,1 | 121,9 | 121,5 | 120,1 | 120,8 | 117,6 | 113,4 | 111,0 | 102,8 | 98,9 | 95,2 | 93,8 | -1,5 | -12,0 |
| H | TRANSPORT ET ENTREPOSAGE | 1000 | 115,6 | 115,0 | 116,6 | 116,1 | 116,1 | 117,1 | 117,0 | 114,8 | 114,8 | 109,9 | 110,1 | 109,8 | -0,3 | -4,8 |
| 49.3 | Transports terrestres de voyageurs, hors ferroviaires | 107 | 108,3 | 108,9 | 109,5 | 109,1 | 109,9 | 109,8 | 110,2 | 110,7 | 111,0 | 110,5 | 111,2 | 110,6 | -0,5 | 0,1 |
| 49.4 | Transports routiers de fret et services de déménagement, hors ferroviaires | 236 | 119,8 | 118,5 | 121,7 | 119,6 | 119,8 | 122,0 | 119,8 | 118,6 | 119,2 | 109,7 | 109,9 | 108,8 | -1,0 | -8,2 |
| 51 | Transports aériens | 100 | 114,5 | 114,7 | 115,4 | 115,2 | 114,5 | 115,1 | 117,3 | 109,8 | 112,7 | 98,8 | 99,1 | 100,1 | 1,0 | -12,3 |
| 52 | Entreposage et services auxiliaires des transports | 354 | 113,2 | 113,0 | 114,3 | 114,0 | 114,7 | 114,9 | 115,8 | 112,0 | 110,7 | 107,5 | 107,6 | 107,2 | -0,4 | -4,8 |
| J | INFORMATION ET COMMUNICATION | 1000 | 115,5 | 114,6 | 114,6 | 116,0 | 116,3 | 115,6 | 116,4 | 115,5 | 115,8 | 116,3 | 116,8 | 116,9 | 0,1 | 0,7 |
| 59 | Production de films cinématographiques, de vidéo et de programmes de télévision ; enregistrement sonore et édition musicale | 75 | 109,0 | 107,8 | 110,1 | 109,2 | 108,8 | 111,0 | 109,5 | 110,2 | 109,3 | 111,3 | 110,4 | 109,7 | -0,6 | 0,7 |
| 61 | Télécommunications | 366 | 117,6 | 115,5 | 114,2 | 117,0 | 116,7 | 117,6 | 118,6 | 117,3 | 119,0 | 118,0 | 118,1 | 118,6 | 0,4 | -0,1 |
| 62 | Programmation, conseil et autres activités informatiques | 222 | 119,8 | 120,0 | 120,4 | 121,8 | 122,2 | 119,1 | 119,3 | 118,6 | 118,8 | 120,4 | 122,2 | 123,1 | 0,7 | 2,5 |
| 63.1 | Traitement de données, hébergement et activités connexes ; portails internet | 45 | 118,4 | 119,3 | 118,9 | 119,4 | 121,5 | 121,3 | 122,9 | 122,5 | 122,7 | 123,7 | 124,4 | 124,7 | 0,2 | 1,3 |
| L | ACTIVITÉS IMMOBILIÈRES | 1000 | 107,0 | 106,9 | 106,8 | 106,7 | 106,5 | 106,5 | 106,6 | 106,6 | 106,5 | 106,5 | 106,4 | 106,4 | 0,0 | -0,1 |
| 68.20A | Location de logements | 351 | 109,6 | 110,0 | 110,2 | 110,2 | 110,6 | 110,7 | 111,1 | 111,3 | 111,7 | 111,8 | 112,0 | 111,8 | -0,2 | 0,4 |
| 68.3 | Activités immobilières pour compte de tiers | 192 | 107,8 | 107,4 | 107,3 | 107,1 | 106,1 | 106,1 | 106,0 | 106,0 | 105,1 | 104,4 | 104,1 | 103,8 | -0,3 | -1,5 |
| M+N | SOUTIEN AUX ENTREPRISES | 1000 | 116,6 | 116,3 | 117,2 | 117,0 | 117,7 | 117,6 | 117,6 | 118,0 | 117,5 | 117,1 | 117,4 | 117,6 | 0,2 | -0,3 |
| M | Activités spécialisées, scientifiques et techniques | 626 | 117,2 | 117,1 | 117,9 | 117,9 | 119,0 | 118,8 | 119,2 | 120,0 | 119,3 | 120,0 | 120,3 | 120,1 | -0,2 | 0,5 |
| 69 et 70 | Services professionnels | 271 | 117,5 | 118,0 | 118,4 | 118,3 | 118,9 | 119,2 | 119,5 | 120,0 | 119,1 | 119,6 | 119,8 | 119,4 | -0,3 | 0,1 |
| 73 | Publicité et études de marché | 83 | 109,4 | 109,1 | 109,2 | 109,5 | 110,1 | 108,8 | 108,3 | 109,5 | 108,4 | 110,2 | 108,7 | 107,7 | -0,9 | 0,1 |
| 71 | Activités d'architecture et d'ingénierie ; activités de contrôle et analyses techniques | 148 | 125,3 | 124,0 | 126,0 | 125,8 | 128,6 | 127,3 | 128,6 | 129,6 | 128,9 | 129,7 | 130,7 | 130,2 | -0,4 | 0,9 |
| N | Activités de services administratifs et de soutien | 374 | 115,4 | 115,0 | 115,9 | 115,5 | 115,5 | 115,6 | 115,0 | 114,7 | 114,4 | 112,2 | 112,6 | 113,4 | 0,7 | -1,7 |
| 77 | Activités de location et location-bail | 77 | 118,8 | 118,5 | 120,0 | 119,8 | 119,8 | 120,2 | 120,0 | 119,7 | 117,7 | 114,8 | 117,2 | 117,7 | 0,4 | -2,2 |
| 78 | Activités liées à l'emploi | 79 | 118,6 | 116,7 | 117,9 | 115,5 | 114,5 | 113,7 | 111,6 | 109,0 | 109,2 | 104,9 | 103,8 | 104,7 | 0,9 | -5,0 |
| 80 et 81 | Sécurité, nettoyage et services relatifs aux bâtiments, et aménagement paysager | 65 | 116,3 | 116,9 | 117,7 | 118,6 | 118,6 | 118,9 | 119,2 | 120,0 | 120,1 | 120,1 | 120,5 | 121,8 | 1,1 | 0,9 |
| 82 | Activités administratives et autres activités de soutien aux entreprises | 104 | 111,1 | 110,7 | 111,5 | 111,2 | 111,8 | 112,1 | 112,1 | 112,5 | 112,5 | 110,6 | 110,9 | 111,6 | 0,6 | -1,2 |

(1) Dernier mois rapporté au mois précédent

(2) Trois derniers mois rapportés aux trois mois précédents