

# Informations Rapides

ISSN 0151-1475

11 mai 2009 - n° 130

©INSEE 2009

## Série «Principaux Indicateurs»

### ■ Indice de la production industrielle – Mars 2009

Thème «Activité dans l'industrie»

**Avertissement :** l'indice de la production industrielle est publié en base et référence 100 en 2005 depuis mars 2009, et selon la nomenclature agrégée, NA, fondée sur la NAF rév. 2 (révision 2). Voir p. 3 à 6.

Toutes les données commentées ci-après sont corrigées des variations saisonnières et des jours ouvrables (CVS-CJO).

Au mois de mars 2009, la **production de l'industrie manufacturière** se replie (-1,1 %), après un recul en février (-0,8 %), chiffre révisé en baisse par rapport à la publication du mois dernier (-0,1 %<sup>1</sup>). Pour **l'ensemble de l'industrie** la baisse de la production se poursuit également (-1,4 % après -0,9 %).

La production des **industries agricoles et alimentaires** baisse en février (-0,6 %).

Les activités de **cokéfaction et raffinage** diminuent (-2,1 %).

La production d'**équipements électriques et électroniques et autres machines** se replie également (-1,7 %). La production de **produits informatiques et électroniques** diminue de 2,8 % et celle des **autres machines** de 1,5 %.

Dans les **matériels de transport**, la production est en hausse (+1,3 %) : elle augmente de 3,1 % dans les **autres matériels de transport** (constructions navale, aéronautique et ferroviaire) tandis qu'elle continue de baisser dans **l'industrie automobile** (-1,0 %).

La production d'**autres produits manufacturés** diminue (-1,5 %) : la baisse touche **l'industrie chimique** (-3,0 %), les filières **caoutchouc, plastique et autres produits minéraux non métalliques** (-2,9 %) et les industries du **bois, papier et imprimerie** (-2,8 %) et du **textile, habillement, cuir** (-1,6 %). En revanche, **l'industrie pharmaceutique** rebondit (+2,4 %).

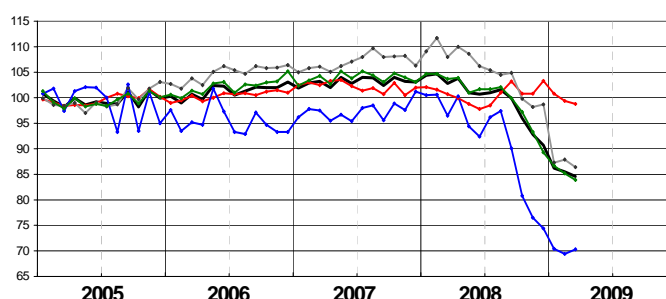
La production des **industries extractives, énergie, eau** baisse (-2,9 %) tandis que l'activité diminue légèrement dans la **construction** (-0,3 %).

<sup>1</sup> Les révisions peuvent résulter de deux facteurs (cf. tableau « Mesure des révisions » en p. 2) :

- l'arrivée de nouveaux questionnaires ;
- la réestimation complète des coefficients CVS-CJO prenant en compte les données du dernier mois.

### Indices de la production industrielle

Données CVS-CJO base et référence 100 en 2005



— C : INDUSTRIE MANUFACTURIERE  
 — (C1) : Industries agricoles et alimentaires  
 — (C3) : Equipements électriques et électroniques  
 — (C4) : Matériels de transport  
 — (C5) : Autres produits manufacturés

Indices de la production industrielle CVS-CJO, base et référence 100 en 2005	Pondération (10000 = B..F)	Variations en %			
		T/T-4 (1)	T/T-1 (2)	Fév. / Janv.	Mars / Fév.
NA : A 10, (A 17)					
BE : INDUSTRIE	6815	-15,5	-6,9	-0,9	-1,4
CZ : INDUSTRIE MANUFACTURIÈRE	5942	-17,8	-8,3	-0,8	-1,1
(C1) Industries agricoles et alimentaires	794	-1,8	-1,9	-1,4	-0,6
(C2) Cokéfaction et raffinage	122	-7,0	-10,2	18,8	-2,1
(C3) Équipements électriques, électroniques, informatiques ; machines	1004	-20,4	-11,8	0,7	-1,7
(C4) Matériels de transport	845	-29,4	-9,3	-1,4	1,3
(C5) Autres produits manufacturés	3177	-18,3	-8,6	-1,7	-1,5
(DE) Industries extractives, énergie, eau, déchets, dépollution	873	0,8	2,2	-1,9	-2,9
FZ : Construction	3185	-7,1	-1,9	0,4	-0,3

(1) Trois derniers mois rapportés à la même période de l'année précédente.

(2) Trois derniers mois / trois mois précédents.

Les indices de la production industrielle sont calculés à partir des résultats des enquêtes de production élaborés et diffusés par l'Insee et différents services statistiques ministériels : SSP, pour les industries agricoles et alimentaires ; SOES, pour la construction.

Institut National de la Statistique et des Études Économiques - Direction générale 18, bd A. Pinard 75675 Paris Cedex 14

Directeur de la publication : Jean-Philippe COTIS  
 Adresse Internet : <http://www.insee.fr>

INDICE DE LA PRODUCTION INDUSTRIELLE  
DONNÉES CVS-CJO, BASE ET RÉFÉRENCE 100 EN 2005

	pondération (10000=B..F)	2008										2009					M/M-1 (3)	T/T-1 (4)
		Avril	Mai	Juin	Juil.	Août	Sept.	Oct.	Nov.	Dec.	Janv.	Fév.	Mars					
NA : A10, (A17), [A38 ou A64]																		
BE : INDUSTRIE	6815	103,9	100,3	100,3	100,8	101,4	99,7	96,1	93,4	91,9	88,3	87,5*	86,3	-1,4	-6,9			
CZ : INDUSTRIE MANUFACTURIÈRE	5942	103,8	101,0	100,7	101,0	101,6	99,9	96,0	92,8	90,7	86,2	85,5*	84,6	-1,1	-8,3			
(C1) : Industries agricoles et alimentaires	794	99,9	98,8	97,8	98,5	101,0	103,2	100,8	100,8	103,3	100,8*	99,4*	98,8	-0,6	-1,9			
(C2) : Cokéfaction et raffinage	122	101,5	98,6	103,9	97,4	101,2	102,9	106,6	95,1	92,6	78,9	93,7*	91,7	-2,1	-10,2			
(C3) : Équipements électriques et électroniques, autres machines	1004	110,0	108,6	106,2	105,4	104,5	104,9	99,8	98,2	98,7*	87,3*	87,9*	86,4	-1,7	-11,8			
[CI] Produits informatiques et électroniques	319	101,4	102,8	99,3	98,3	98,8	97,7*	98,1*	94,5*	94,2*	88,9*	92,1*	89,5	-2,8	-5,7			
[CJ] Équipements électriques	251	116,2	113,6	112,3	112,5	111,5	111,9	109,5	104,3	105,2	95*	93*	92,6	-0,4	-12,0			
[CK] Machines et équipements n.c.a.(1)	434	112,8	109,9	107,8	106,6	104,7	106,2	95,5	97,5	98,2	81,8*	81,8*	80,6	-1,5	-16,1			
(C4) Matériels de transport	845	100,3	94,4	92,4	96,2	97,4	90,1	80,8	76,5	74,4	70,4	69,4	70,3	1,3	-9,3			
[CL1] Industrie automobile	567	89,3	81,7	79,1	83,6	84,1	77,4	62,4	55,6	50,3	51,8	48,6	48,1	-1,0	-11,8			
[CL2] Autres matériels de transport	278	122,7	120,3	119,4	121,9	124,4	116,0	118,2	119,0	123,6	108,5	112,0	115,5	3,1	-6,9			
(C5) Autres produits manufacturés	3177	103,9	101,0	101,7	101,7	102,1	99,9	97,2	93,3	89,3	86,7	85,2*	83,9	-1,5	-8,6			
[CB] Textiles, habillement, cuir	183	82,8	78,0	79,2	78,8	76,1	75,5	72,8	69,3	67,9	64,8	63,3	62,3	-1,6	-9,3			
[CC] Bois, papier et imprimerie	320	94,2*	91,6*	91,2*	91,3*	90,3*	90,2*	87,4*	87,3*	85*	82,2*	82,7*	80,4	-2,8	-5,5			
[CE] Industrie chimique	323	110,7	107,8	108,9	109,9	112,3	107,6	108,9	103,6	94,2*	90,4*	95,1*	92,2	-3,0	-9,5			
[CF] Industrie pharmaceutique	325	116,6	112,6	116,8	116,1	116,5	116,3	122,1	120,4	118,6	117,5	110,6*	113,3	2,4	-5,5			
[CG] Produits en caoutchouc, plastique et autres prod. minéraux non métalliques	597	100,1	96,2	95,5	96,5	95,2	94,0	88,7	86,1	80,4	78,6	78,2*	75,9	-2,9	-8,8			
[CH] Métallurgie et produits métalliques	954	105,4	102,9	104,2	103,4	104,5	100,4	94,6	87,2	79,7	75,9*	72,2*	70,5	-2,4	-16,4			
[CM] Autres industries manufacturières	475	107,2	105,7	104,8	105,0	106,9	106,1	104,0	102,5	107,5	106,4	106,3	106,0	-0,3	1,5			
(DE) : Industries extractives, énergie, eau, déchets, dépollution	873	104,1	96,0	97,6	98,9	100,0	98,9	97,1	97,5	100,4	102,7	100,8	97,9	-2,9	2,2			
[BZ] Industries extractives	65	103,3	100,8	101,4	102,0	99,4	97,5	92,3	92,0	90,5	88,1	90*	90,5	0,6	-2,3			
[DZ] Électricité, gaz, vapeur et air conditionné	727	104,9	95,1	98,1	98,7	100,0	98,9	97,4	97,7	101,3	104,1	101,9	98,4	-3,4	2,7			
[EZ] Eau, assainissement, déchets, dépollution	81	97,9	99,9	89,9	99,1	100,1	99,5	98,8	99,9	99,7	102,0	99,2*	99,4	0,2	0,7			
FZ : Construction	3185	108,0	106,8	106,9	107,2	105,2*	104,7*	104,8*	103,8*	102,9*	101,7*	102,1*	101,8	-0,3	-1,9			
MIGs(2)																		
Biens d'investissement	1984	106,3	102,8	100,8	102,0	102,4	100,0	93,0	90,9	91,4	84,7*	84,7*	84,5	-0,2	-7,8			
Biens intermédiaires	2315	103,3	100,5	100,7	100,6	100,8	98,0	93,9	88,5	82,2	79,4*	78,7*	76,4	-2,9	-11,4			
Biens de consommation durables	136	95,8	93,6	92,8	93,2	91,5	89,2	87,4	85,0	85,0	83,2*	81,0	80,1	-1,1	-5,1			
Biens de consommation non durables	1435	102,4	100,2	101,0	101,4	102,9	103,6	103,3	102,9	103,8	100,4*	97,6*	97,8	0,2	-4,6			

(1) n.c.a. : non classé ailleurs

(2) Main Industrial Groupings, définis dans le règlement CE 656/2007 de juin 2007.

(3) Dernier mois rapporté au mois précédent

(4) Trois derniers mois rapportés aux trois mois précédents

(\*) Révision supérieure à 0,5 point

<b>Mesure des révisions des variations (en point de %)</b>		2008	T4 2008	Déc.	Janv.	Fév.
Industrie (BE)	% de variation due aux corrections de la série brute	-0,08	-0,03	-0,11	-0,22	-0,24
	% de variation due au recalcul des CVS	+0,07	-0,08	+0,11	+0,21	-0,21
	% de variation totale	-0,01	-0,11	0,00	-0,01	-0,45
Industrie manufacturière (CZ)	% de variation due aux corrections de la série brute	-0,03	-0,07	-0,11	-0,24	-0,25
	% de variation due au recalcul des CVS	+0,01	0,00	+0,11	+0,23	-0,45
	% de variation totale	-0,02	-0,07	0,00	-0,01	-0,70

Note de lecture : l'évolution CVS-CJO entre janvier et février publiée lors de la précédente campagne sur l'industrie manufacturière s'établissait à -0,1 %. Cette évolution est révisée à -0,8 % : la baisse liée à la révision des données brutes (-0,25 point) est amplifiée par celle liée au recalcul des coefficients CVS-CJO (-0,45 point).

## **Nomenclature agrégée (NA) :** **les niveaux d'agrégation spécifiques de la NAF rév. 2, 2008**

### *La NA succède à la NES*

Avec le passage à la nomenclature d'activités française, révision 2 (NAF rév. 2), la nomenclature économique de synthèse (NES) associée à la NAF rév. 1 disparaît. Cette nomenclature, strictement française, ne permettait pas de comparaisons internationales : elle ne s'emboîtait pas dans l'arborescence de la classification internationale type par industrie des Nations unies (CITI) et de sa déclinaison européenne, la nomenclature statistique des activités économiques dans la Communauté européenne (NACE).

La NAF rév. 2 contient deux niveaux agrégés "standard" : les sections (21 postes) et les divisions (88). Ces niveaux sont communs aux nomenclatures d'activités internationale, CITI rév. 4, européenne, NACE rév. 2, et française, NAF rév. 2.

Il est toutefois nécessaire de disposer de niveaux de regroupements supplémentaires, pour répondre aux besoins de l'analyse économique et de la diffusion en matière de données de synthèse.

**Sept niveaux d'agrégation** sont ainsi associés à la NAF rév. 2, dénommés "A xx" où xx représente le nombre de postes du niveau :

- **A 10** : niveau international, regroupement de sections ;
- **A 17** : niveau français intermédiaire entre les niveaux A 10 et A 38.  
Par rapport au niveau des sections (A 21), il détaille l'industrie manufacturière en cinq postes et, inversement, regroupe certaines activités de services.
- **A 21** : sections, niveau standard de l'arborescence de la NAF rév. 2 ;
- **A 38** : niveau international, intermédiaire entre sections et divisions ;
- **A 64** : niveau européen, intermédiaire entre les niveaux A 38 et divisions (A 88), provisoire ;
- **A 88** : divisions, niveau standard de l'arborescence de la NAF rév. 2 ;
- **A 129** : niveau français intermédiaire entre les niveaux divisions (A 88) et groupes.

Les codes et intitulés des différents niveaux sont téléchargeables sur le site de l'Insee :

<http://www.insee.fr/fr/methodes/default.asp?page=nomenclatures/agregatnaf2008/agregatnaf2008.htm>.

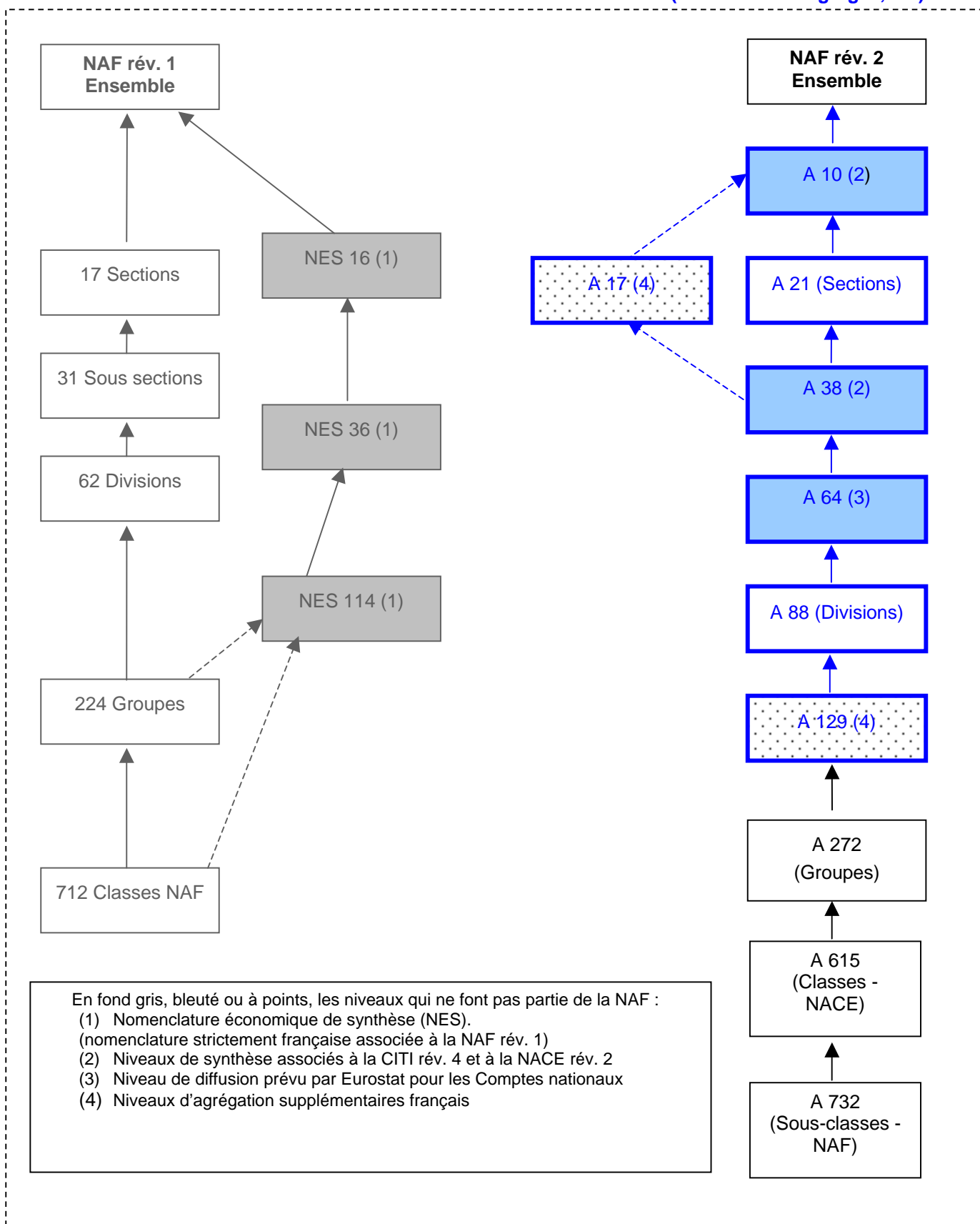
L'emboîtement des différents niveaux est également fourni, l'un comportant le niveau A 17, l'autre le niveau A 21.

Le schéma en page suivante présente la structure de nouvelle NAF rév. 2 en comparaison de l'ancienne (rév. 1).

## Schéma de la structure de la NAF rév. 1 et de la NAF rév. 2 et des niveaux d'agrégation associés

Ancienne nomenclature

Nomenclature révisée  
(nomenclature agrégée, NA)



## Les trois premiers niveaux d'agrégation de la NAF rév. 2

### A 10

A 10	Sections (A 21)	Intitulé
AZ	A	Agriculture, sylviculture et pêche
BE	B, C, D et E	Industrie manufacturière, industries extractives et autres
CZ	C	<i>dont : industrie manufacturière</i>
FZ	F	Construction
GI	G, H et I	Commerce de gros et de détail, transports, hébergement et restauration
JZ	J	Information et communication
KZ	K	Activités financières et d'assurance
LZ	L	Activités immobilières
LI		<i>dont : loyers imputés des logements occupés par leur propriétaire*</i>
MN	M et N	Activités spécialisées, scientifiques et techniques et activités de services administratifs et de soutien
OQ	O, P, et Q	Administration publique, enseignement, santé humaine et action sociale
RU	R, S, T et U	Autres activités de services

\* Ce sous-poste peut être omis pour les statistiques courantes.

### A 17

A 17	Sections (A 21)	A 38	Divisions (A 88)	Intitulé
AZ	A		01-03	Agriculture, sylviculture et pêche
DE	B, D et E		05-09,35-39	Industries extractives, énergie, eau, gestion des déchets et dépollution
C1	} C	CA	10-12	Fabrication de denrées alimentaires, de boissons et de produits à base de tabac
C2		CD	19	Cokéfaction et raffinage
C3		CI-CK	26-28	Fabrication d'équipements électriques, électroniques, informatiques ; fabrication de machines
C4		CL	29-30	Fabrication de matériels de transport
C5		CB-CC, CE-CH, CM	13-18,20-25, 31-33	Fabrication d'autres produits industriels
FZ	F		41-43	Construction
GZ	G		45-47	Commerce ; réparation d'automobiles et de motocycles
HZ	H		49-53	Transports et entreposage
IZ	I		55-56	Hébergement et restauration
JZ	J		58-63	Information et communication
KZ	K		64-66	Activités financières et d'assurance
LZ	L		68	Activités immobilières
MN	M et N		69-82	Activités scientifiques et techniques ; services administratifs et de soutien
OQ	O, P, et Q		84-88	Administration publique, enseignement, santé humaine et action sociale
RU	R, S, T et U		90-99	Autres activités de services

**A 21**

<b>Sections (A 21)</b>	<b>A 38</b>	<b>Divisions (A 88)</b>	<b>Intitulé</b>
A	AZ	01-03	Agriculture, sylviculture et pêche
B	BZ	05-09	Industries extractives
C	CA-CM	10-33	Industrie manufacturière
D	DZ	35	Production et distribution d'électricité, de gaz, de vapeur et d'air conditionné
E	EZ	36-39	Production et distribution d'eau ; assainissement, gestion des déchets et dépollution
F	FZ	41-43	Construction
G	GZ	45-47	Commerce ; réparation d'automobiles et de motocycles
H	HZ	49-53	Transports et entreposage
I	IZ	55-56	Hébergement et restauration
J	JA-JC	58-63	Information et communication
K	KZ	64-66	Activités financières et d'assurance
L	LZ	68	Activités immobilières
M	MA-MC	69-75	Activités spécialisées, scientifiques et techniques
N	NZ	77-82	Activités de services administratifs et de soutien
O	OZ	84	Administration publique
P	PZ	85	Enseignement
Q	QA-QB	86-88	Santé humaine et action sociale
R	RZ	90-93	Arts, spectacles et activités récréatives
S	SZ	94-96	Autres activités de services
T	TZ	97-98	Activités des ménages en tant qu'employeurs ; activités indifférenciées des ménages en tant que producteurs de biens et services pour usage propre
U	UZ	99	Activités extra-territoriales