

# Informations Rapides

ISSN 0151-1475

7 avril 2009 – n° 99

©INSEE 2009

## ■ Enquêtes européennes mensuelles de conjoncture – Mars 2009

Thème «*International*»

### DANS L'INDUSTRIE MANUFACTURIÈRE\*

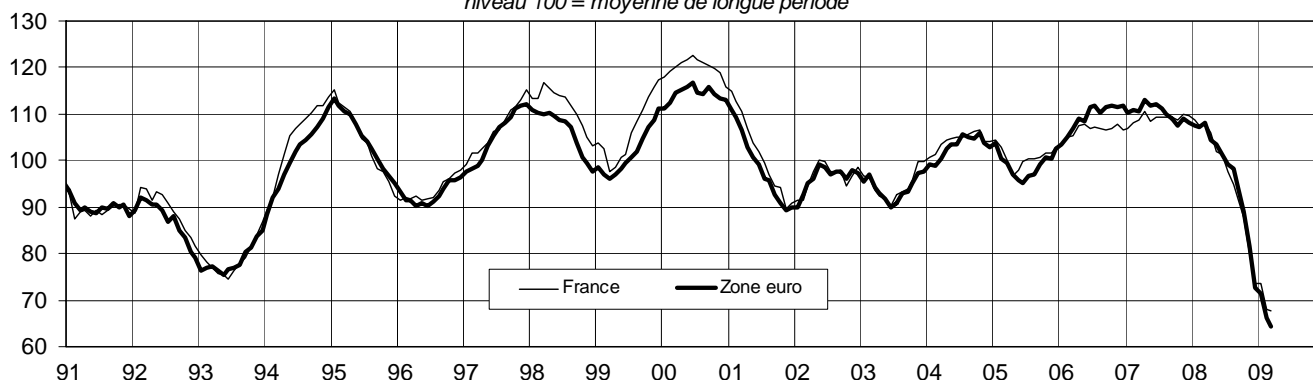
En mars, le climat des affaires de la zone euro continue de se dégrader : l'*indicateur synthétique* se replie de nouveau, quoique moins fortement qu'en février. L'*indicateur de retournement* continue de signaler une conjoncture défavorable.

L'*indicateur synthétique* augmente légèrement en Belgique ; il est stable en France et en Allemagne, mais il recule encore en Italie, en Espagne et aux Pays-Bas.

Les soldes d'opinion en zone euro se dégradent encore, quoique moins fortement qu'au mois de février. Les industriels européens signalent un repli moins marqué de leur *production passée* et de leurs *perspectives de production*. En revanche, ils indiquent que les *commandes globales*, comme *étrangers*, se désespèrent toujours. Ils signalent de plus que leurs *stocks de produits finis* augmentent à nouveau. Enfin, les industriels européens continuent de prévoir un ralentissement de leurs *prix de vente*.

#### Indicateur synthétique dans l'industrie manufacturière

niveau 100 = moyenne de longue période

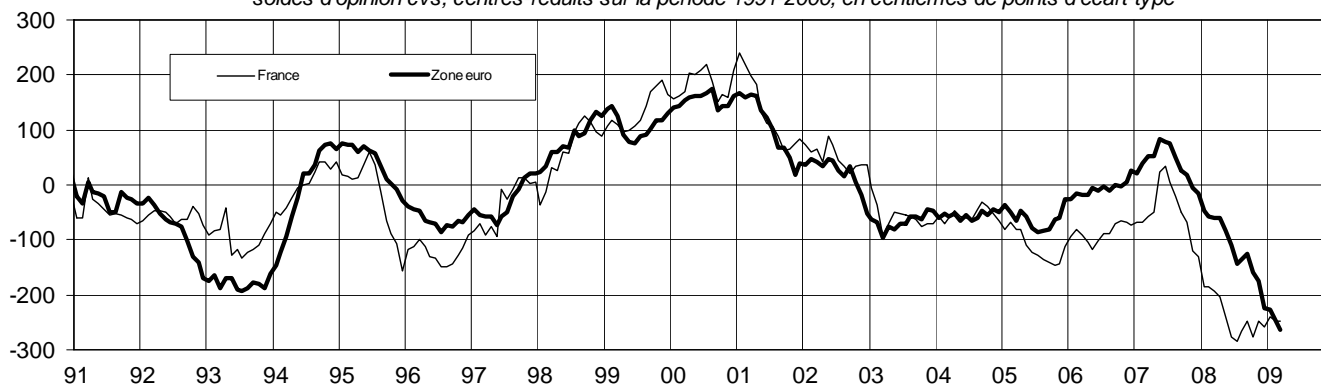


### AUPRÈS DES MÉNAGES (cf. page 6)

La *confiance des ménages* européens continue de reculer en zone euro. Elle se replie dans les principaux pays de la zone euro, hormis en France où elle est stable, et en Espagne et en Belgique où elle se redresse légèrement.

#### Indicateur de confiance des consommateurs

soldes d'opinion cvs, centrés-réduits sur la période 1991-2000, en centièmes de points d'écart-type

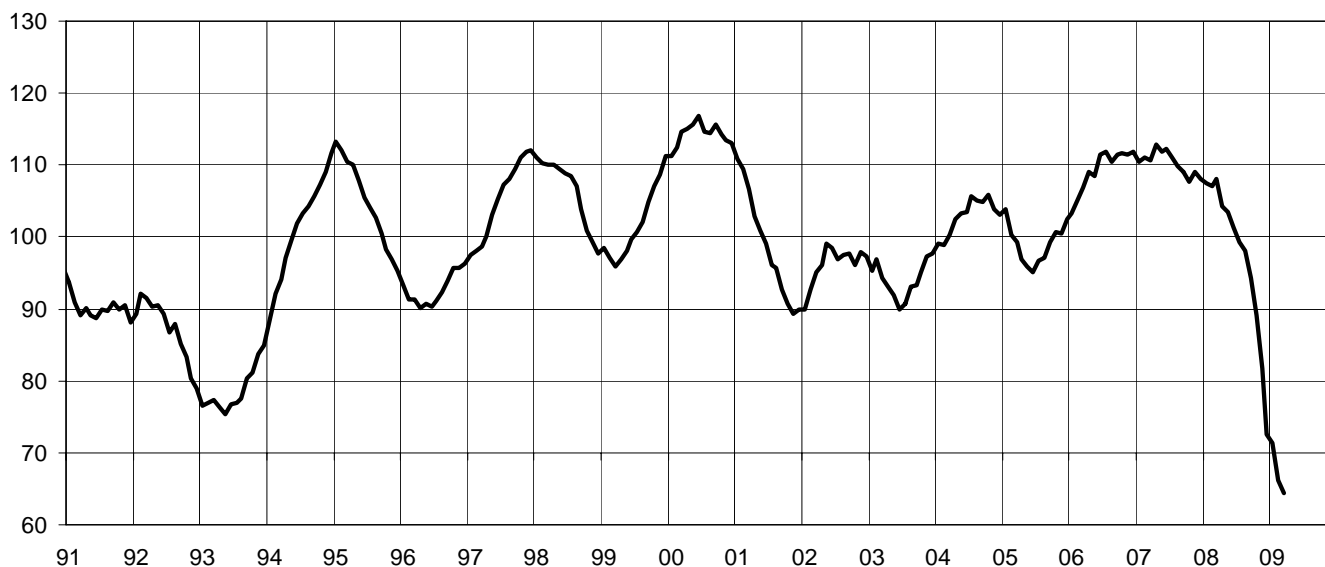


\* Industrie hors énergie et industrie agro-alimentaire (IAA)

## ■ Zone euro : indicateur synthétique\* dans l'industrie manufacturière

	OCT	NOV	DÉC	JANV	FÉVR	MARS
Zone euro.....	89	82	72	71	66	64

(100 représente la moyenne, et 10 un écart-type)

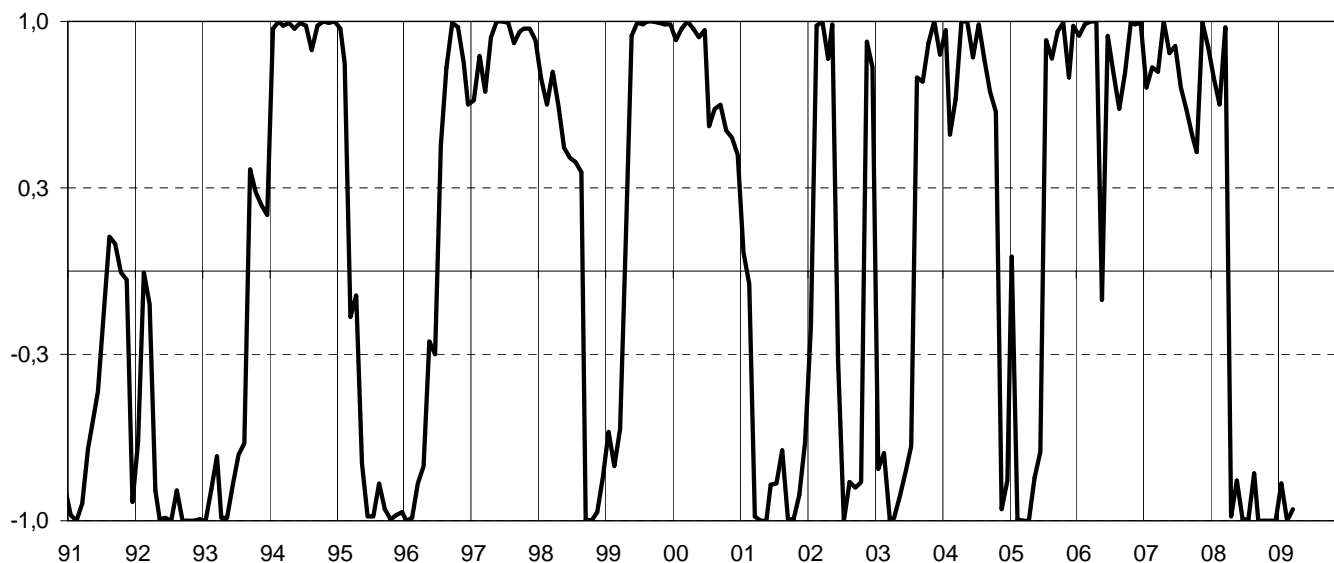


\* Cet indicateur résume la tonalité des enquêtes européennes de conjoncture : plus il est haut, plus les industriels considèrent que la conjoncture est favorable (cf. page 7).

Sources : Ifo, Insee et Commission européenne, calculs Insee

## ■ Zone euro : indicateur de retournement de conjoncture\*\* dans l'industrie manufacturière

	OCT	NOV	DÉC	JANV	FÉVR	MARS
Zone euro.....	-1,00	-1,00	-1,00	-0,85	-1,00	-0,95

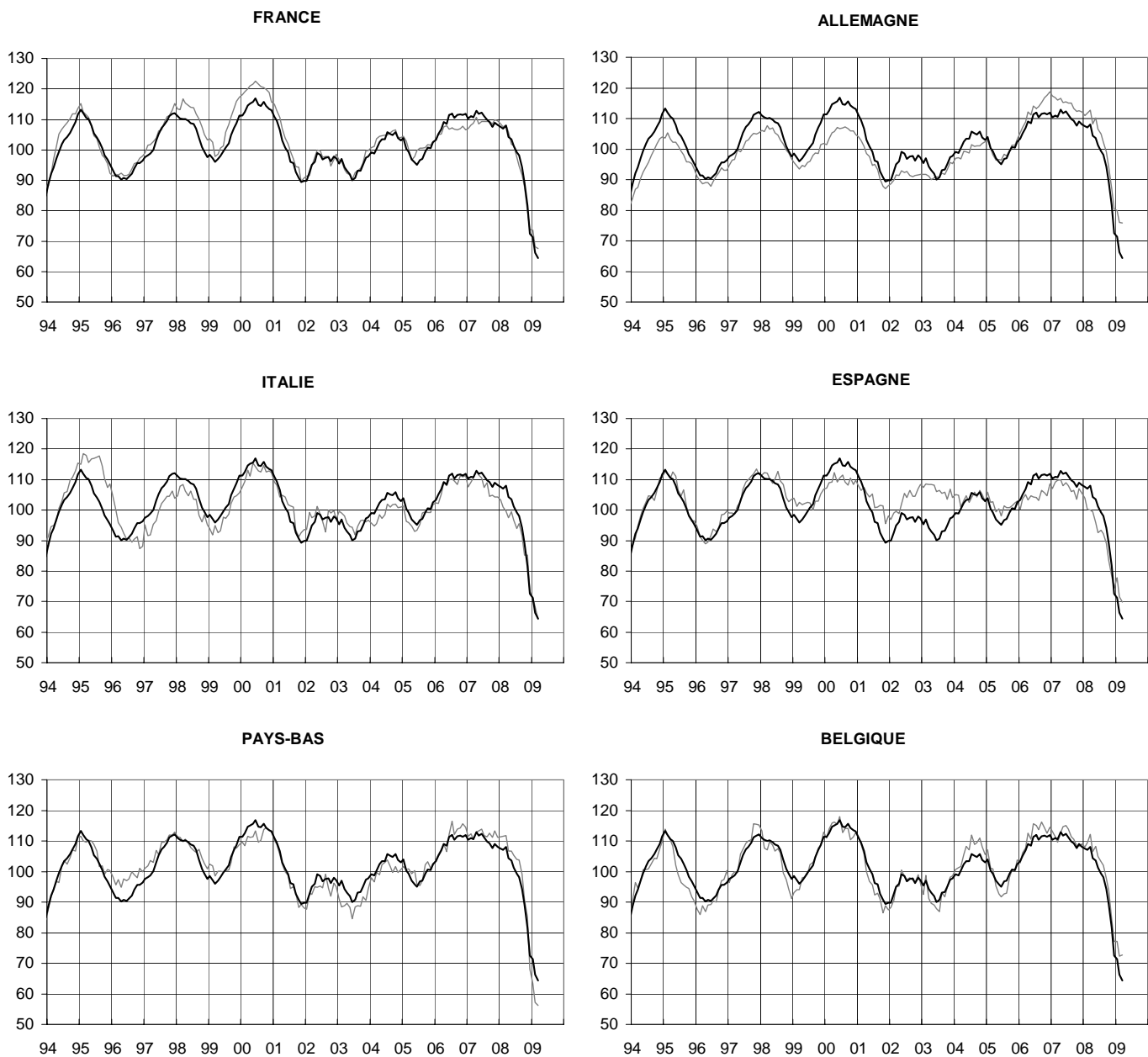


\*\* Proche de +1 (respectivement de -1), cet indicateur signale un climat conjoncturel favorable (respectivement défavorable). Dans la zone centrale, il témoigne d'une incertitude conjoncturelle ou d'un retour à la situation de long terme (cf. page 8).

Sources : Ifo, Insee et Commission européenne, calculs Insee

## ■ Indicateurs synthétiques dans l'industrie manufacturière pour les principaux pays de la zone euro

(courbe nationale en trait clair, courbe zone euro en trait foncé)



	OCT	NOV	DÉC	JANV	FÉVR	MARS
France.....	88	80	74	74	68	68
Allemagne.....	94	87	80	80	76	76
Italie.....	85	85	73	71	68	64
Espagne.....	84	79	74	78	72	70
Pays-Bas.....	91	85	68	63	57	56
Belgique.....	94	84	77	77	72	73
<b>Zone euro.....</b>	<b>89</b>	<b>82</b>	<b>72</b>	<b>71</b>	<b>66</b>	<b>64</b>

(100 représente la moyenne, et 10 un écart-type)

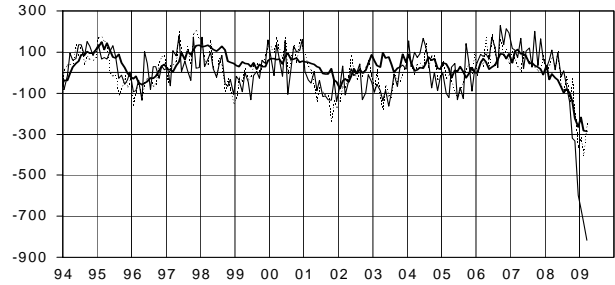
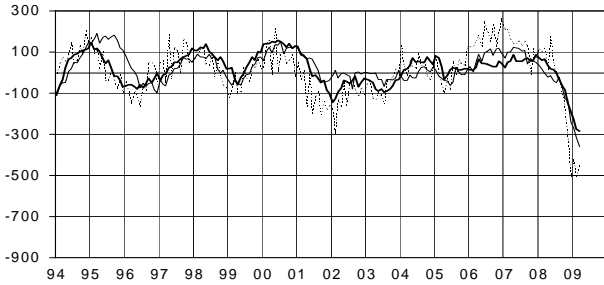
Sources : Ifo, Insee et Commission européenne, calculs Insee

# ■ Opinions des entrepreneurs dans l'industrie manufacturière pour les principaux pays de la zone euro

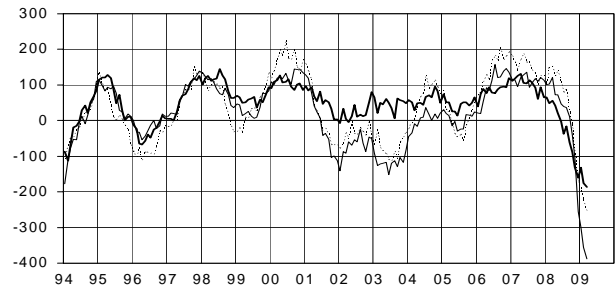
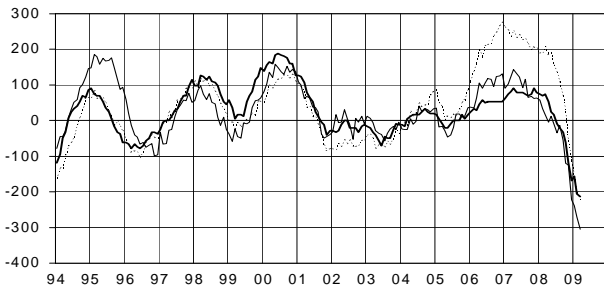
Allemagne ..... France / Italie /

Belgique ..... Espagne / Pays-Bas /

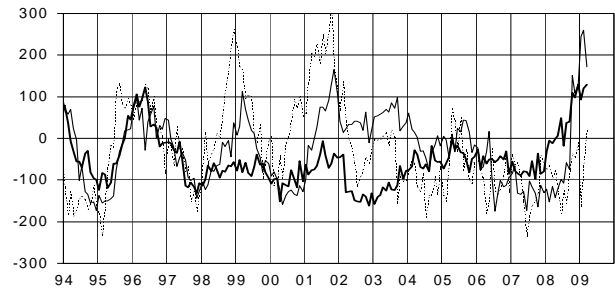
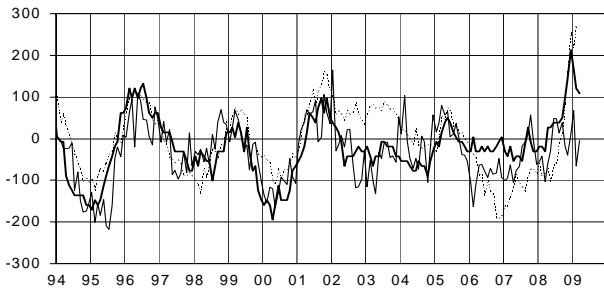
## Tendance de la production passée



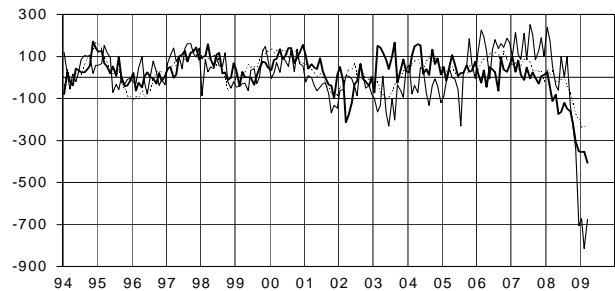
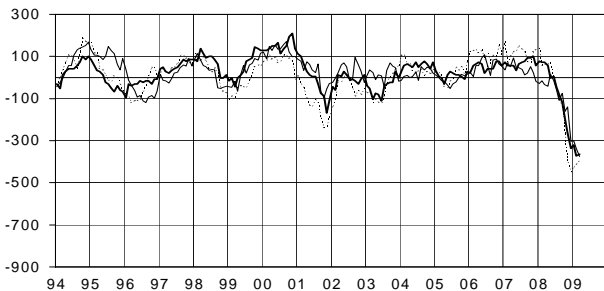
## Jugement sur les carnets de commandes globaux



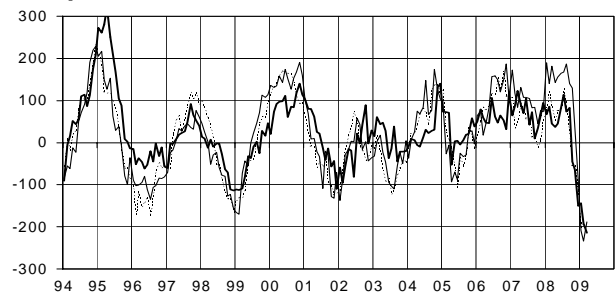
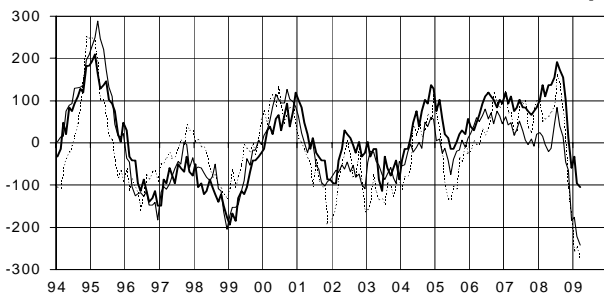
## Jugement sur les stocks



## Perspectives de production



## Perspectives de prix



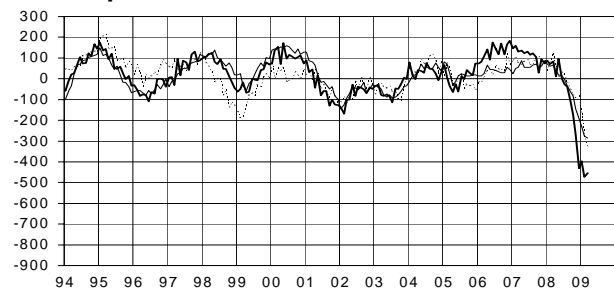
Avertissement : les tableaux comme les graphiques des pages 4, 5 et 6, présentent les soldes d'opinion CVS centrés-réduits sur la période 1991 - 2000 et exprimés en centièmes de points d'écart-type (cf. page 7).

## FRANCE, ZONE EURO ET ROYAUME-UNI

France      Zone euro      Royaume-Uni

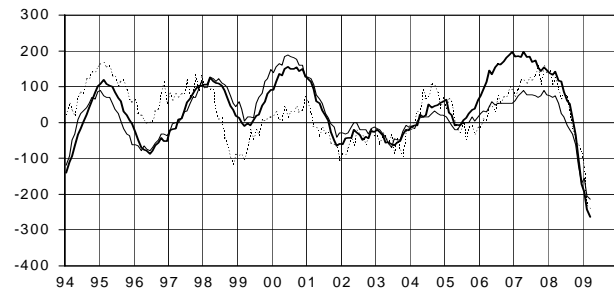
### Tendance de la production passée

	OCT	NOV	DÉC	JANV	FÉVR	MARS
France.....	-84	-145	-192	-228	-274	-284
Allemagne.....	-184	-309	-504	-422	-501	-446
Italie.....	-128	-129	-240	-270	-313	-361
Espagne.....	-141	-224	-265	-219	-282	-286
Pays-Bas.....	-319	-333	-599	-664	-728	-818
Belgique.....	-30	-214	-360	-316	-405	-250
<b>Zone euro.....</b>	<b>-174</b>	<b>-270</b>	<b>-431</b>	<b>-399</b>	<b>-473</b>	<b>-454</b>
Royaume-Uni.....	-77	-91	-83	-168	-276	-328



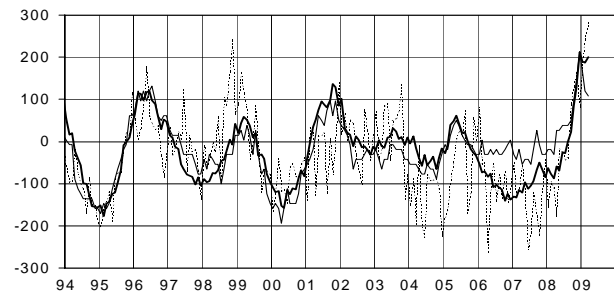
### Jugement sur les carnets de commandes globaux

	OCT	NOV	DÉC	JANV	FÉVR	MARS
France.....	-61	-119	-168	-156	-205	-213
Allemagne.....	23	-56	-115	-157	-203	-219
Italie.....	-119	-124	-222	-239	-270	-305
Espagne.....	-89	-133	-161	-132	-176	-186
Pays-Bas.....	-40	-104	-256	-301	-356	-388
Belgique.....	-11	-94	-173	-189	-223	-254
<b>Zone euro.....</b>	<b>-35</b>	<b>-99</b>	<b>-172</b>	<b>-195</b>	<b>-243</b>	<b>-263</b>
Royaume-Uni.....	-50	-64	-85	-126	-232	-239



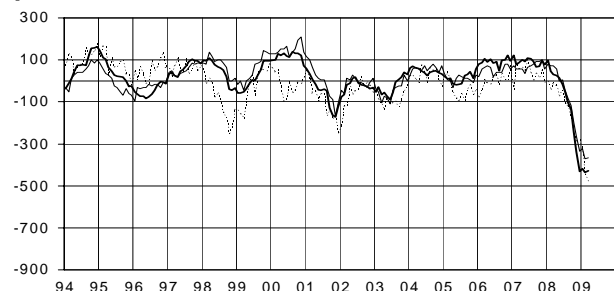
### Jugement sur les stocks

	OCT	NOV	DÉC	JANV	FÉVR	MARS
France.....	97	144	213	167	120	109
Allemagne.....	87	161	255	220	268	273
Italie.....	-18	-40	12	67	-65	-4
Espagne.....	110	99	130	93	120	129
Pays-Bas.....	151	109	129	244	260	172
Belgique.....	-38	-44	-12	-162	-67	22
<b>Zone euro.....</b>	<b>85</b>	<b>127</b>	<b>212</b>	<b>190</b>	<b>187</b>	<b>200</b>
Royaume-Uni.....	133	162	81	193	243	282



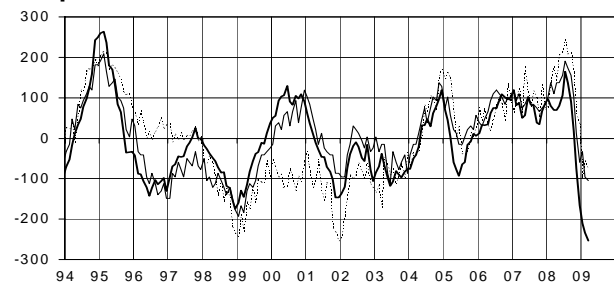
### Perspectives de production

	OCT	NOV	DÉC	JANV	FÉVR	MARS
France.....	-198	-263	-336	-321	-372	-365
Allemagne.....	-269	-403	-446	-424	-411	-391
Italie.....	-159	-140	-303	-299	-335	-374
Espagne.....	-218	-307	-354	-356	-353	-407
Pays-Bas.....	-234	-340	-705	-674	-814	-676
Belgique.....	-129	-177	-201	-237	-234	-235
<b>Zone euro.....</b>	<b>-245</b>	<b>-338</b>	<b>-431</b>	<b>-417</b>	<b>-435</b>	<b>-429</b>
Royaume-Uni.....	-252	-286	-284	-322	-444	-475



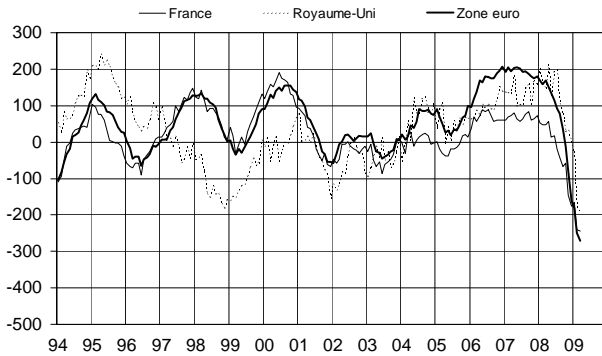
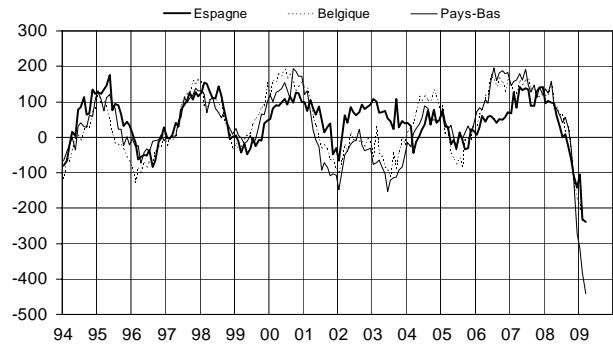
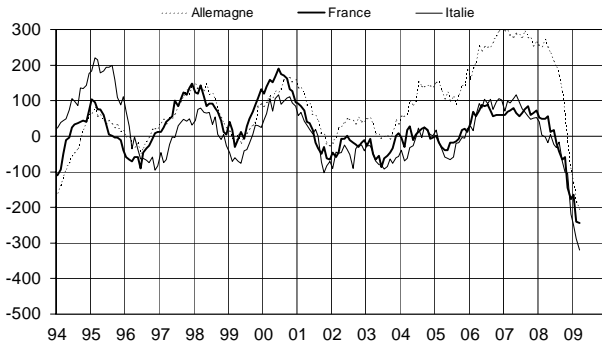
### Perspectives de prix

	OCT	NOV	DÉC	JANV	FÉVR	MARS
France.....	102	12	-60	-33	-95	-104
Allemagne.....	12	-109	-177	-255	-247	-274
Italie.....	-46	-65	-184	-176	-221	-242
Espagne.....	-45	-65	-150	-144	-192	-214
Pays-Bas.....	130	35	-89	-208	-234	-189
Belgique.....	-53	-57	-114	-200	-195	-195
<b>Zone euro.....</b>	<b>18</b>	<b>-74</b>	<b>-166</b>	<b>-210</b>	<b>-233</b>	<b>-253</b>
Royaume-Uni.....	162	61	34	-96	-55	-76



Sources : Ifo, Insee et Commission européenne, calculs Insee

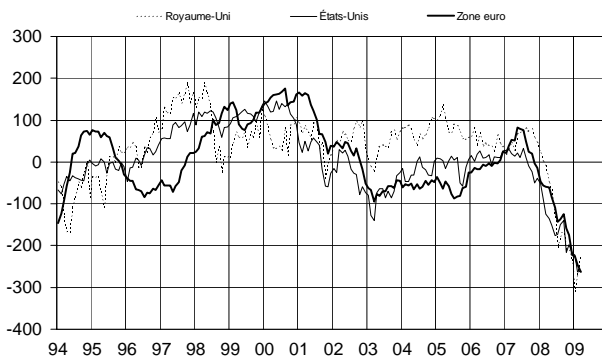
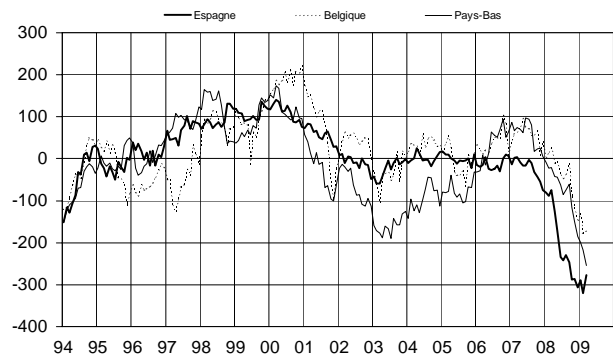
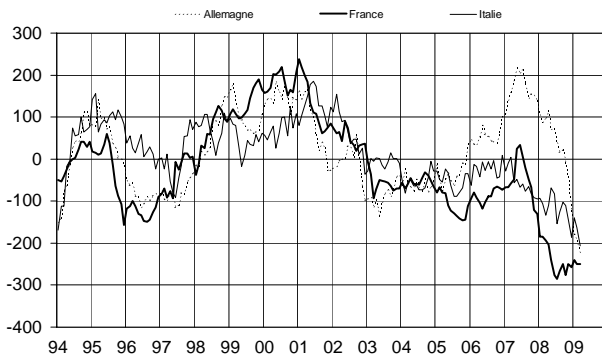
## Jugement sur les carnets de commandes étrangers\*



	OCT	NOV	DÉC	JANV	FÉVR	MARS
France.....	-58	-145	-177	-165	-240	-244
Allemagne.....	60	-16	-97	-131	-184	-208
Italie.....	-101	-105	-219	-249	-288	-319
Espagne.....	-62	-110	-142	-105	-231	-238
Pays-Bas.....	-31	-121	-272	-313	-383	-441
Belgique.....	-45	-129	-175	-192	-233	-231
<b>Zone euro.....</b>	<b>-11</b>	<b>-80</b>	<b>-162</b>	<b>-182</b>	<b>-249</b>	<b>-271</b>
Royaume-Uni.....	29	31	2	-28	-179	-194

Sources : Ifo, Insee et Commission européenne, calculs Insee

## ■ Indicateur de confiance des consommateurs



	OCT	NOV	DÉC	JANV	FÉVR	MARS
France.....	-276	-249	-258	-240	-249	-249
Allemagne.....	-9	-44	-125	-179	-193	-225
Italie.....	-111	-144	-186	-140	-164	-206
Espagne.....	-288	-287	-306	-290	-321	-277
Pays-Bas.....	-115	-149	-186	-199	-217	-254
Belgique.....	-91	-117	-147	-132	-178	-171
<b>Zone euro.....</b>	<b>-159</b>	<b>-175</b>	<b>-223</b>	<b>-226</b>	<b>-247</b>	<b>-264</b>
Royaume-Uni.....	-209	-211	-234	-310	-267	-226
États-Unis.....	-217	-197	-218	-222	-263	-261

Sources : Commission européenne, Insee, Conference Board

\* Les carnets de commandes étrangers correspondent pour chaque pays aux commandes reçues de l'étranger. Au niveau de la zone euro, la construction d'un tel solde par agrégation prend donc en compte les commandes intra et extra-zone, en cohérence avec le cadre comptable du commerce extérieur de la zone euro suivant lequel est comptabilisé l'ensemble des flux intra et extra-zone.

# NOTE MÉTHODOLOGIQUE

---

Les données présentées dans cette *Informations Rapides* sont issues des enquêtes harmonisées de conjoncture auprès des chefs d'entreprise et des consommateurs, réalisées sous la coordination et avec le soutien de la Commission européenne. L'Insee calcule une série zone euro en agrégeant les résultats relatifs aux six principaux pays de la zone : l'Allemagne, la Belgique, l'Espagne, la France, l'Italie et les Pays-Bas (représentant près de 90 % du PIB de la zone). Afin de rendre les données nationales comparables, les tableaux et les graphiques présentent des séries CVS, centrées-réduites sur la période 1991-2000 et mesurées en points d'écart-type :  $s = 100 \cdot (x-m) / g$ , avec  $s$  : solde centré-réduit,  $x$  : solde initial,  $m$  : moyenne des soldes,  $g$  : écart-type des soldes.

## ENQUÊTE MENSUELLE DANS L'INDUSTRIE MANUFACTURIÈRE

Pour la France (Insee) et pour l'Allemagne (Ifo) sont prises en compte les données publiées par les instituts sur l'industrie hors énergie et hors industrie agro alimentaire (IAA). Pour l'Italie, l'Espagne, la Belgique, les Pays-Bas et le Royaume-Uni, l'Insee reprend les résultats publiés par la Commission européenne et calcule des données portant sur le même champ.

Les questions traitées sont qualitatives :

- tendance de la production passée : augmentation, stabilité, diminution ;
- carnets de commandes : supérieurs à la normale, normaux, inférieurs à la normale ;
- stocks de produits finis : supérieurs à la normale, normaux, inférieurs à la normale ;
- perspectives d'évolution de la production au cours des prochains mois : augmentation, stabilité, diminution ;
- perspectives d'évolution des prix de ventes au cours des prochains mois : augmentation, stabilité, diminution ;
- carnets de commandes étrangers : supérieurs à la normale, normaux, inférieurs à la normale.

Les réponses sont exprimées en soldes d'opinion (différences entre les % de réponses positives et négatives).

## ENQUÊTE AUPRÈS DES MÉNAGES

L'indicateur de confiance des consommateurs est la moyenne arithmétique des soldes des réponses aux questions relatives à la situation financière des ménages, à la situation économique générale et à l'opportunité d'effectuer des achats importants. Pour la France, sont pris en compte les résultats publiés par l'Insee.

## PONDÉRATIONS POUR LES INDICATEURS ZONE EURO (en %) <sup>1</sup>

Les pondérations sont annuelles. Pour l'enquête dans l'industrie, les pondérations sont calculées à partir des valeurs ajoutées annuelles respectives dans l'industrie hors énergie et IAA. Pour l'enquête auprès des ménages, les pondérations sont fondées sur les dépenses annuelles de consommation des ménages de chaque pays.

## L'INDICATEUR SYNTHÉTIQUE DU CLIMAT DES AFFAIRES ISSU DES ENQUÊTES DE CONJONCTURE INDUSTRIELLE

L'indicateur synthétique du climat des affaires est calculé à partir de l'analyse en facteurs communs et spécifiques. Cette technique permet de résumer l'évolution concomitante de plusieurs variables très corrélées ; l'indicateur calculé ici décrit, en une variable unique, la composante commune des soldes d'opinion sélectionnés. L'évolution de l'indicateur synthétique résume de manière pertinente la phase conjoncturelle qui influe sur les différents soldes d'opinion des enquêtes de conjoncture : plus sa valeur est élevée, plus les industriels considèrent que la conjoncture est favorable. Pour chaque pays, l'indicateur synthétique est normalisé pour avoir une moyenne à 100 et un écart-type à 10.

---

<sup>1</sup> Ces pondérations ne sont pas utilisées pour construire l'indicateur synthétique dans l'industrie manufacturière (cf. page 8).

## L'INDICATEUR DE RETOURNEMENT DE CONJONCTURE

L'indicateur de retournement vise à détecter le plus tôt possible le moment où la conjoncture industrielle se retourne. C'est une variable qualitative non directement observée. L'indicateur se présente sous la forme d'une courbe, retraçant à chaque date la différence entre la probabilité pour que la phase conjoncturelle soit favorable et la probabilité pour qu'elle soit défavorable. Il évolue donc entre +1 et -1 : un point très proche de +1 (resp. de -1) signale que l'activité est en période de nette accélération (resp. de nette décélération). Les moments où l'indicateur est proche de 0 sont assimilés à des phases de stabilisation, c'est-à-dire de retour du rythme de croissance de l'activité vers sa moyenne de long terme, pendant lesquels les signaux reçus sont très variés et ne font donc état d'aucun mouvement prononcé, à la hausse ou à la baisse. La valeur de l'indicateur pour le dernier mois peut être révisée le mois suivant, si bien qu'il convient d'attendre au moins deux mois consécutifs pour pouvoir analyser une ample variation comme le signal d'un changement conjoncturel important.

## LES SOLDES D'OPINIONS UTILISÉS DANS L'INDICATEUR SYNTHÉTIQUE ET L'INDICATEUR DE RETOURNEMENT

Ces deux indicateurs sont calculés à partir des enquêtes de conjoncture dans l'industrie en utilisant les mêmes sources que les autres résultats publiés dans cette *Informations rapides* (Commission européenne, Ifo et Insee).

Cinq soldes d'opinion (tendance passée et tendance prévue de la production, carnets de commandes globaux, carnets de commandes étrangers et stocks) pour six pays (Allemagne, Belgique, Espagne, France, Italie et Pays-Bas) ont été retenus pour rendre compte des cycles conjoncturels de l'activité industrielle dans la zone euro. Ces soldes permettent également la construction des indicateurs synthétiques nationaux. Dans le cas de la France, l'indicateur synthétique retient en plus un sixième solde d'opinion, non disponible pour les autres pays (perspectives générales d'évolution de l'activité), dont le poids assez faible dans l'indicateur (8 %) ne remet pas en cause les comparaisons internationales.

Ces trente soldes d'opinion sont intégrés tels quels dans la construction des deux indicateurs de la zone euro présentés ici ; ce faisant, on considère que les chocs affectant un pays particulier, comme la réunification allemande par exemple, ne constituent pas un élément de la conjoncture de la zone euro prise dans son ensemble.