

# Informations Rapides

ISSN 0151-1475

6 avril 2009 - n° 94

©INSEE 2009

## ■ Chiffre d'affaires dans l'industrie et la construction – Janvier 2009

Thème «Activité dans l'industrie»

**Avertissement** : les indices de chiffre d'affaires dans l'industrie et la construction sont désormais publiés en base et référence 100 en 2005, et selon la nomenclature agrégée, NA, fondée sur la NAF rév. 2 (révision 2) ; voir l'encadré en page 3 et la description de la NA pages 4 à 7.

Tous les indices commentés dans ce numéro d'Informations Rapides sont des indices "en valeur", c'est-à-dire calculés en euros courants, et "CVS-CJO", obtenus en éliminant les variations saisonnières ou dues au nombre de jours ouvrables.

En janvier 2009, le chiffre d'affaires en valeur des entreprises de l'**industrie manufacturière** diminue nettement (-5,3 %) après la baisse du mois précédent (-0,8 %). Les ventes à l'étranger se contractent fortement (-7,8 %).

Le chiffre d'affaires des trois derniers mois baisse par rapport aux trois mois précédents (-7,5 %).

Le chiffre d'affaires de l'**ensemble de l'industrie (B à E)** recule également par rapport au mois de décembre (-4,7 %).

Les ventes des **industries agricoles et alimentaires** sont en baisse en janvier (-6,8 %) et sur les trois derniers mois (-1,7 %).

Le chiffre d'affaires du secteur de **cokéfaction et raffinage** diminue en janvier (-3,9 %). Il chute sur les trois derniers mois comparés aux trois mois précédents (-12,5 %).

En janvier, le chiffre d'affaires des **équipements électriques et électroniques** se replie (-3,1 %). Tous les secteurs sont concernés (voir tableau page 2). Le chiffre d'affaires des trois derniers mois recule par rapport aux trois mois précédents (-4,0 %).

Les ventes de **matériel de transport** diminuent en janvier (-3,8 %), en dépit d'une hausse dans l'industrie automobile (+2,5 %). Le chiffre d'affaires du secteur chute fortement sur les trois derniers mois (-16,0 %).

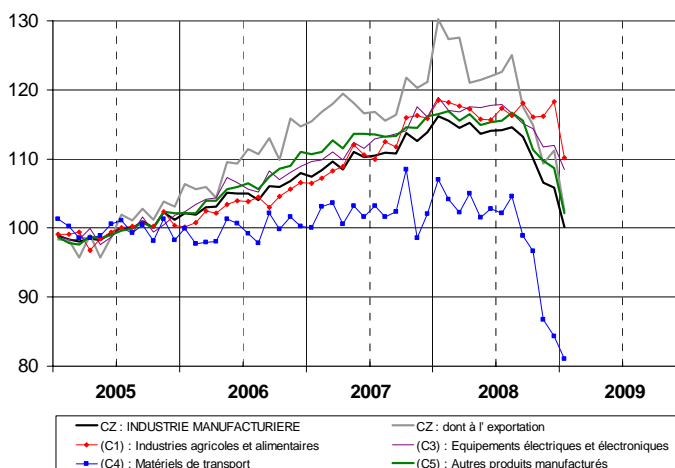
En janvier, le chiffre d'affaires des **autres produits manufacturés** se contracte (-6,1 %). Tous les secteurs sont touchés. Les trois derniers mois sont en baisse par rapport aux trois mois précédents (-6,7 %).

Le chiffre d'affaires des **industries extractives, énergie, eau, déchets** est quasi stable en janvier (-0,1 %). Il baisse sur les trois derniers mois en comparaison avec les trois mois précédents (-2,3 %).

Dans la **construction**, les ventes diminuent en janvier (-3,6 %). Le chiffre d'affaires des trois derniers mois recule par rapport aux trois mois précédents (-1,1 %).

### Le chiffre d'affaires en valeur

Indices CVS-CJO base et référence 100 en 2005



Indices de chiffre d'affaires dans l'industrie et la construction CVS-CJO, base et référence 100 en 2005	Variations en %			
	T/T-4 (2)	T/T-1 (3)	Déc. / Nov.	Janv. / Déc.
NA (1) : A 10, (A 17)				
BE : INDUSTRIE	-7,1	-6,9	-0,6	-4,7
CZ : INDUSTRIE MANUFACTURIERE	-8,8	-7,5	-0,8	-5,3
<i>dont à l'exportation</i>	-13,1	-9,7	1,7	-7,8
(C1) : Industries agricoles et alimentaires	-1,7	-1,7	1,8	-6,8
(C2) : Cokéfaction et raffinage	-14,9	-12,5	-3,8	-3,9
(C3) : Équipements électriques, électroniques et informatiques ; machines	-5,8	-4,0	0,3	-3,1
(C4) : Matériels de transport	-18,0	-16,0	-2,8	-3,8
(C5) : Autres produits industriels	-7,7	-6,7	-0,9	-6,1
(DE) : Industries extractives, énergie, eau, déchets	6,2	-2,3	0,4	-0,1
FZ : CONSTRUCTION	-0,5	-1,1	2,0	-3,6

(1) Voir supplément sur les nomenclatures pages 4 à 7

(2) Trois derniers mois rapportés aux mêmes mois de l'année précédente

(3) Trois derniers mois rapportés aux trois mois précédents



INSEE

Institut National de la Statistique et des Études Économiques - Direction générale 18, bd A. Pinard 75675 Paris Cedex 14

Directeur de la publication : Jean-Philippe COTIS

Adresse Internet : <http://www.insee.fr>

INDICES MENSUELS DE CHIFFRE D'AFFAIRES EN VALEUR DANS L'INDUSTRIE ET LA CONSTRUCTION  
DONNÉES CVS-CJO, BASE ET RÉFÉRENCE 100 EN 2005

	pondérations (10000=B..F)	2008										2009			
		Fév.	Mars	Avril	Mai	Juin	Juil.	Août	Sept.	Oct.	Nov.	Déc.	Janv.	M/M-1 (3)	T/T-1 (4)
NA (1) : A 10, (A 17), [A 38 ou A 64]															
BE : INDUSTRIE	8023	116,6	115,8	116,8	115,3	115,9	116,1	116,7	114,9	112,5	109,0	108,3	103,2	-4,7	-6,9
CZ : INDUSTRIE MANUFACTURIERE	7167	115,5	114,5	115,2	113,6	114,1	114,2	114,6	113,2	110,1	106,6	105,8	100,2	-5,3	-7,5
<i>dont à l'exportation</i>	959	127,4	127,6	121,0	121,5	122,0	122,6	125,0	117,6	114,9	109,3	111,2	102,5	-7,8	-9,7
(C1) : Industries agricoles et alimentaires	1131	118,2	117,7	117,2	115,8	115,7	117,3	116,3	118,1	116,1	116,2	118,3	110,2	-6,8	-1,7
<i>dont à l'exportation</i>	94	121,8	118,1	120,3	117,0	117,7	119,9	118,9	119,3	115,0	119,5	119,8	118,5	-1,7	1,3
(C2) : Cokefaction et raffinage	461	129,1	131,1	127,8	127,4	127,8	126,4	122,2	123,5	118,4	110,4	106,2	102,1	-3,9	-12,5
(C3) : Équipements électriques, électroniques et informatiques ; machines	927	117,0	116,8	117,6	117,5	117,8	117,9	116,6	115,1	114,4	111,7	112,0	108,5	-3,1	-4,0
<i>dont à l'exportation</i>	162	122,7	123,7	123,2	123,5	123,1	121,5	118,1	117,2	115,4	115,5	113,4	109,2	-3,7	-3,6
[CI] Produits informatiques, électroniques et optiques	293	103,3	100,8	103,5	107,1	105,4	106,4	103,8	103,6	106,9	100,2	101,9	96,9	-4,9	-4,9
[CJ] Équipements électriques	219	124,9	128,9	125,0	122,0	121,9	122,9	123,0	121,4	118,5	118,3	114,7	112,6	-1,8	-4,8
[CK] Machines et équipements n.c.a.(2)	415	122,5	121,8	123,6	122,5	124,5	123,3	122,2	120,0	117,5	116,4	117,6	114,6	-2,6	-3,1
(C4) : Matériels de transport	1383	104,2	102,3	105,0	101,5	102,8	102,2	104,6	98,9	96,7	86,7	84,3	81,1	-3,8	-16,0
<i>dont à l'exportation</i>	201	134,9	142,6	119,1	115,5	119,0	122,9	121,7	106,2	111,7	101,1	115,2	91,0	-21,0	-9,5
[CL1] Industrie automobile	960	100,9	98,4	102,2	97,4	97,7	98,2	98,5	93,7	89,6	72,9	66,8	68,5	2,5	-26,1
[CL2] Autres matériels de transport	423	111,8	111,0	111,4	110,8	114,2	111,3	118,5	110,7	112,8	118,1	123,8	109,8	-11,3	2,8
(C5) : Autres produits industriels	3265	116,9	115,6	116,5	114,9	115,3	115,5	116,7	115,5	111,3	109,7	108,7	102,1	-6,1	-6,7
<i>dont à l'exportation</i>	502	123,9	119,9	120,3	118,9	118,6	115,3	124,2	114,8	111,7	109,9	108,1	102,5	-5,2	-8,6
[CB] Textiles, habillement, cuir, chaussure	231	103,0	101,3	101,4	99,8	100,3	99,9	99,6	98,6	96,3	95,8	94,9	93,9	-1,1	-3,4
[CC] Bois, papier et imprimerie	380	110,1	109,5	109,3	107,3	107,4	106,4	108,5	106,4	103,4	102,9	101,4	98,9	-2,5	-4,7
[CE] Industrie chimique	565	120,1	119,2	119,7	119,4	119,5	121,7	122,1	121,6	118,1	115,8	112,7	99,1	-12,1	-9,5
[CF] Industrie pharmaceutique	336	114,8	114,4	114,3	114,8	116,0	115,1	115,1	116,5	116,0	117,2	118,1	117,0	-0,9	1,4
[CG] Caoutchouc, plastiq. et minér. non mét.	552	115,5	112,3	113,2	110,5	110,7	111,0	112,0	111,2	105,6	104,3	103,4	94,6	-8,5	-8,1
[CH] Métallurgie et produits métalliques	739	124,3	122,7	124,9	122,8	123,6	123,8	126,1	123,4	114,7	109,3	109,9	104,4	-5,0	-11,1
[CM] Autres industries manufacturières, réparation et installation de machines et d'équipements	462	116,9	116,7	117,8	115,7	116,1	115,6	116,9	115,5	115,3	116,1	114,6	106,9	-6,7	-2,9
(DE) : Industries extractives, énergie, eau, déchets	855	126,1	127,2	130,2	129,4	131,2	131,4	134,4	129,9	132,0	128,7	129,2	129,1	-0,1	-2,3
[BZ] Industries extractives	58	128,7	123,4	121,5	119,9	120,4	121,0	120,7	117,6	115,5	111,1	108,4	104,2	-3,9	-8,5
[DZ] Électricité, gaz, vapeur et air conditionné	566	125,5	127,8	131,8	129,8	131,2	131,1	134,7	134,0	140,5	137,6	138,3	139,0	0,5	1,4
[EZ] Eau, assainissement, déchets, dépollution	231	126,9	126,8	128,5	130,9	134,1	134,5	137,0	123,0	115,3	111,5	112,2	110,9	-1,2	-10,8
FZ : CONSTRUCTION	1977	123,0	122,5	123,0	122,0	122,5	122,3	122,5	122,9	121,6	120,9	123,3	118,8	-3,6	-1,1

(1) Voir supplément sur les nomenclatures pages 4 à 7.

(2) n.c.a. : non classé par ailleurs

(3) Dernier mois rapporté au mois précédent

(4) Trois derniers mois rapportés aux trois mois précédents

## MÉTHODOLOGIE DES INDICES DE CHIFFRE D'AFFAIRES

Les indices de chiffre d'affaires dans l'industrie et la construction sont des indices mensuels en valeur. Des indices de chiffre d'affaires à l'exportation sont également publiés. Ils représentent l'évolution du chiffre d'affaires réalisé avec l'étranger.

### Champ

Les indices de chiffre d'affaires dans l'industrie et la construction couvrent les sections B, C, D, E, et F de la NAF rév. 2. Le champ « ensemble de l'industrie » publié par l'INSEE comprend les sections B, C, D et E.

### Nomenclature et diffusion

Dans la présente publication, les indices sont diffusés aux niveaux A 10, A 17 et A 38 de la nomenclature agrégée (NA) associée à la NAF rév. 2 qui se substitue à la nomenclature économique de synthèse (NES) associée à la NAF rév. 1 ;

En sus de ces niveaux, des niveaux plus détaillés, les divisions et les groupes de la NAF rév. 2, sont diffusés sur internet aux adresses suivantes :

- <http://www.indices.insee.fr/>
- <http://www.bdm.insee.fr>

Par ailleurs, les indices de chiffre d'affaires sont rediffusés par Eurostat dans les nomenclatures européennes.

### Sources

Les indices de chiffre d'affaires sont construits à partir d'une source fiscale, le formulaire CA3, que doivent remplir les entreprises pour le paiement de la taxe sur la valeur ajoutée (TVA). Ils comprennent l'ensemble du chiffre d'affaires des entreprises déclarantes (toutes activités confondues) classé selon l'activité principale de l'entreprise.

Les indices de chiffre d'affaires à l'exportation s'appuient sur la somme des chiffres d'affaires déclarés des entreprises à l'exportation hors Union européenne et des livraisons communautaires.

### Le rebasement en 2005 et la rétopolation

Les indices de chiffre d'affaires sont calculés comme des indices de Laspeyres (à pondérations constantes dans le temps) des indices les plus fins. Ils sont rebasés tous les 5 ans ; les indices publiés pour les années 2009 à 2014 ont pour base 2005, c'est-à-dire que les pondérations des différents niveaux correspondent à des valeurs calculées sur l'année 2005. Ils sont aussi publiés en référence 100 en 2005 c'est-à-dire que les indices ont pour moyenne 100 en 2005. Ces indices ont été rétopolés en NAF rev. 2 depuis 1995.

### Corrections des variations saisonnières et pour jours ouvrables

Le calcul des séries corrigées des variations saisonnières (CVS) et des corrections des effets de calendrier (CJO) est effectué pour rendre plus facilement interprétables les variations mensuelles des indices. Il est réalisé au niveau des groupes de la NAF rév. 2.

La moyenne annuelle des indices CVS-CJO peut différer légèrement de celle des indices bruts car elle tient compte des variations d'une année à l'autre de la composition annuelle en jours ouvrables : présence d'années bissextiles, positionnement dans la semaine des différents jours fériés...

### Révisions liées au rebasement en 2005

En raison du changement de nomenclature, les résultats détaillés des indices de chiffre d'affaires portent sur des contenus différents en base 2005 et en base 2000. Parmi les résultats publiés en NAF rév. 2, seuls ceux qui portent sur « l'ensemble de l'industrie », sur « l'industrie manufacturière » et sur la « construction » peuvent être aisément comparés aux résultats de la campagne de décembre 2008. Pour ces agrégats, les modifications de champs ont très peu d'impact et les écarts d'évolution sont dûs principalement au recalcul des pondérations et à la réestimation des modèles de corrections des variations saisonnières et pour jours ouvrables. Dans une moindre mesure ils résultent aussi des rectifications et mises à jour mensuelles des données brutes (voir rectifications et mises à jour périodiques).

Mesure des révisions des variations en point de %	Pondération 2005	2007/2006	2008/2007	T3 2008/ T2 2008	T4 2008/ T3 2008	Octobre 2008/ Sept. 2008	Nov. 2008/ Octobre 2008	Déc. 2008/ Nov. 2008
Industrie B à E / Ensemble de l'industrie EB à EG	8 023	-0,05	0,30	-0,43	0,14	-0,82	0,58	1,53
Industrie manufacturière CZ / industrie hors énergie EB à EF	7 167	-0,43	0,59	-0,32	-0,64	-1,01	-1,21	0,87
<i>dont exportations</i>	959	-1,59	-1,82	-0,89	-0,92	-0,63	-0,33	1,68
Construction FZ / construction EH	1 977	-0,70	2,29	0,67	-2,58	0,45	-1,75	-0,58

### Rectifications et mises à jour périodiques

Les déclarations des entreprises de l'échantillon ne sont pas toujours disponibles en totalité au moment de la première publication de l'indice. Une estimation est alors nécessaire. L'intégration de ces réponses retardataires dans l'indice conduit au cours des mois suivants à réviser les données brutes. Le calcul des coefficients CVS-CJO fait l'objet d'une mise à jour mensuelle qui prend en compte les données du mois sous revue et les révisions les plus récentes disponibles des données portant sur les deux mois antérieurs.

**Pour en savoir plus**, voir la note méthodologique : [http://www.insee.fr/fr/indicateurs/indic\\_conj/donnees/caindust\\_m.pdf](http://www.insee.fr/fr/indicateurs/indic_conj/donnees/caindust_m.pdf)

## **Nomenclature agrégée (NA) :** **les niveaux d'agrégation spécifiques de la NAF rév. 2, 2008**

### *La NA succède à la NES*

Avec le passage à la nomenclature d'activités française, révision 2 (NAF rév. 2), la nomenclature économique de synthèse (NES) associée à la NAF rév. 1 disparaît. Cette nomenclature, strictement française, ne permettait pas de comparaisons internationales : elle ne s'emboîtait pas dans l'arborescence de la classification internationale type par industrie des Nations unies (CITI) et de sa déclinaison européenne, la nomenclature statistique des activités économiques dans la Communauté européenne (NACE).

La NAF rév. 2 contient deux niveaux agrégés "standard" : les sections (21 postes) et les divisions (88). Ces niveaux sont communs aux nomenclatures d'activités internationale, CITI rév. 4, européenne, NACE rév. 2, et française, NAF rév. 2.

Il est toutefois nécessaire de disposer de niveaux de regroupements supplémentaires, pour répondre aux besoins de l'analyse économique et de la diffusion en matière de données de synthèse.

**Sept niveaux d'agrégation** sont ainsi associés à la NAF rév. 2, dénommés "A xx" où xx représente le nombre de postes du niveau :

- **A 10** : niveau international, regroupement de sections ;
- **A 17** : niveau français intermédiaire entre les niveaux A 10 et A 38.  
Par rapport au niveau des sections (A 21), il détaille l'industrie manufacturière en cinq postes et, inversement, regroupe certaines activités de services.
- **A 21** : sections, niveau standard de l'arborescence de la NAF rév. 2 ;
- **A 38** : niveau international, intermédiaire entre sections et divisions ;
- **A 64** : niveau européen, intermédiaire entre les niveaux A 38 et divisions (A 88), provisoire ;
- **A 88** : divisions, niveau standard de l'arborescence de la NAF rév. 2 ;
- **A 129** : niveau français intermédiaire entre les niveaux divisions (A 88) et groupes.

Les codes et intitulés des différents niveaux sont téléchargeables sur le site de l'Insee :

<http://www.insee.fr/fr/methodes/default.asp?page=nomenclatures/agregatnaf2008/agregatnaf2008.htm>.

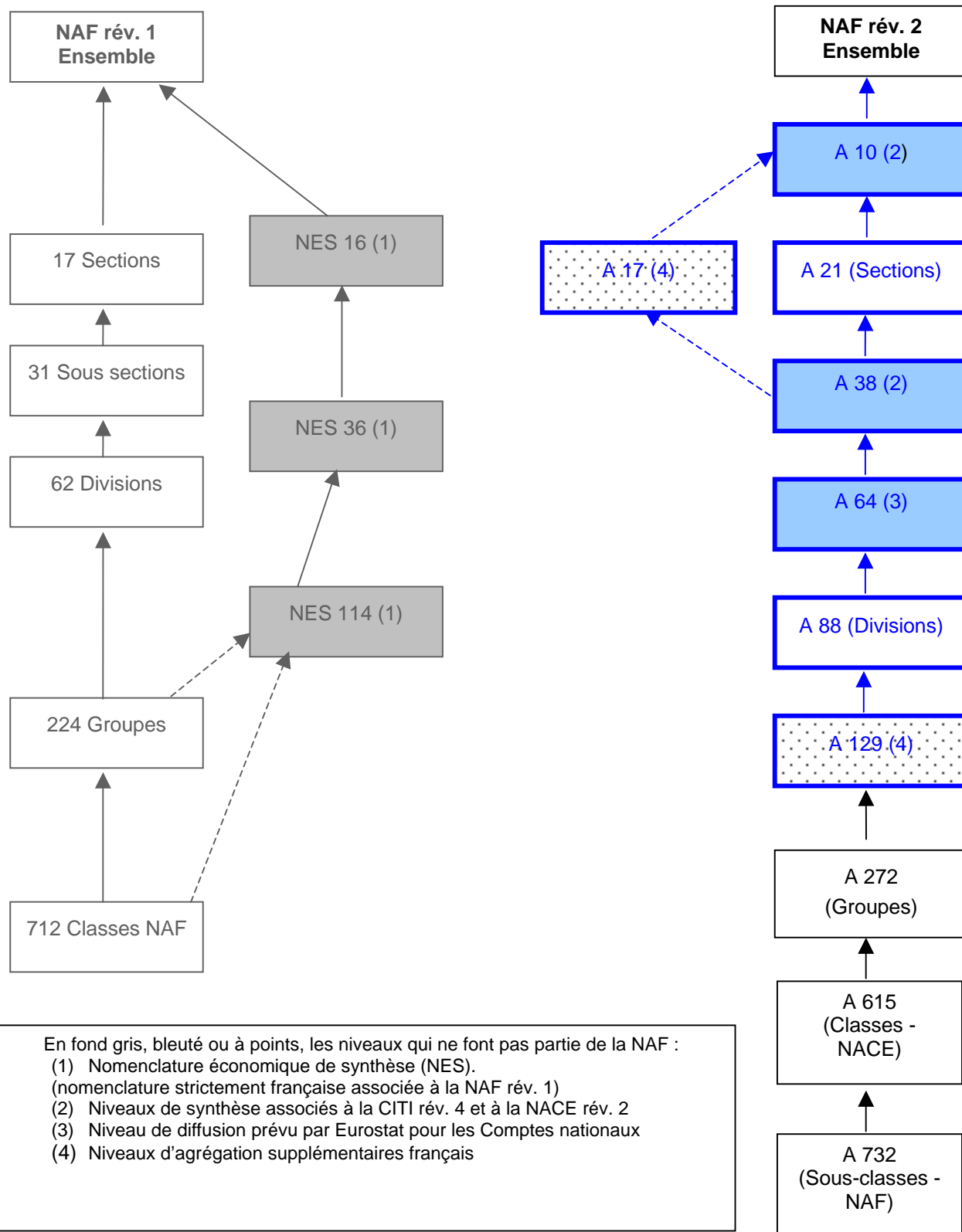
L'emboîtement des différents niveaux est également fourni, l'un comportant le niveau A 17, l'autre le niveau A 21.

Le schéma en page suivante présente la structure de nouvelle NAF rév. 2 en comparaison de l'ancienne (rév. 1).

## Schéma de la structure de la NAF rév. 1 et de la NAF rév. 2 et des niveaux d'agrégation associés

Ancienne nomenclature

Nomenclature révisée  
(nomenclature agrégée, NA)



## Les trois premiers niveaux d'agrégation de la NAF rév. 2

### A 10

A 10	Sections (A 21)	Intitulé
AZ	A	Agriculture, sylviculture et pêche
BE	B, C, D et E	Industrie manufacturière, industries extractives et autres
CZ	C	<i>dont : industrie manufacturière</i>
FZ	F	Construction
GI	G, H et I	Commerce de gros et de détail, transports, hébergement et restauration
JZ	J	Information et communication
KZ	K	Activités financières et d'assurance
LZ	L	Activités immobilières
LI		<i>dont : loyers imputés des logements occupés par leur propriétaire*</i>
MN	M et N	Activités spécialisées, scientifiques et techniques et activités de services administratifs et de soutien
OQ	O, P, et Q	Administration publique, enseignement, santé humaine et action sociale
RU	R, S, T et U	Autres activités de services

\* Ce sous-poste peut être omis pour les statistiques courantes.

### A 17

A 17	Sections (A 21)	A 38	Divisions (A 88)	Intitulé
AZ	A		01-03	Agriculture, sylviculture et pêche
DE	B, D et E		05-09,35-39	Industries extractives, énergie, eau, gestion des déchets et dépollution
C1	} C	CA	10-12	Fabrication de denrées alimentaires, de boissons et de produits à base de tabac
C2		CD	19	Cokéfaction et raffinage
C3		CI-CK	26-28	Fabrication d'équipements électriques, électroniques, informatiques ; fabrication de machines
C4		CL	29-30	Fabrication de matériels de transport
C5		CB-CC, CE-CH, CM	13-18,20-25, 31-33	Fabrication d'autres produits industriels
FZ	F		41-43	Construction
GZ	G		45-47	Commerce ; réparation d'automobiles et de motocycles
HZ	H		49-53	Transports et entreposage
IZ	I		55-56	Hébergement et restauration
JZ	J		58-63	Information et communication
KZ	K		64-66	Activités financières et d'assurance
LZ	L		68	Activités immobilières
MN	M et N		69-82	Activités scientifiques et techniques ; services administratifs et de soutien
OQ	O, P, et Q		84-88	Administration publique, enseignement, santé humaine et action sociale
RU	R, S, T et U		90-99	Autres activités de services

**A 21**

<b>Sections (A 21)</b>	<b>A 38</b>	<b>Divisions (A 88)</b>	<b>Intitulé</b>
A	AZ	01-03	Agriculture, sylviculture et pêche
B	BZ	05-09	Industries extractives
C	CA-CM	10-33	Industrie manufacturière
D	DZ	35	Production et distribution d'électricité, de gaz, de vapeur et d'air conditionné
E	EZ	36-39	Production et distribution d'eau ; assainissement, gestion des déchets et dépollution
F	FZ	41-43	Construction
G	GZ	45-47	Commerce ; réparation d'automobiles et de motocycles
H	HZ	49-53	Transports et entreposage
I	IZ	55-56	Hébergement et restauration
J	JA-JC	58-63	Information et communication
K	KZ	64-66	Activités financières et d'assurance
L	LZ	68	Activités immobilières
M	MA-MC	69-75	Activités spécialisées, scientifiques et techniques
N	NZ	77-82	Activités de services administratifs et de soutien
O	OZ	84	Administration publique
P	PZ	85	Enseignement
Q	QA-QB	86-88	Santé humaine et action sociale
R	RZ	90-93	Arts, spectacles et activités récréatives
S	SZ	94-96	Autres activités de services
T	TZ	97-98	Activités des ménages en tant qu'employeurs ; activités indifférenciées des ménages en tant que producteurs de biens et services pour usage propre
U	UZ	99	Activités extra-territoriales