

# Informations Rapides

ISSN 0151-1475

30 mars 2009 - n° 87

©INSEE 2009

## ■ Défaillances d'entreprises

### Jugements d'ouverture de procédures rendus en octobre 2008 (annonces publiées jusqu'en janvier 2009)

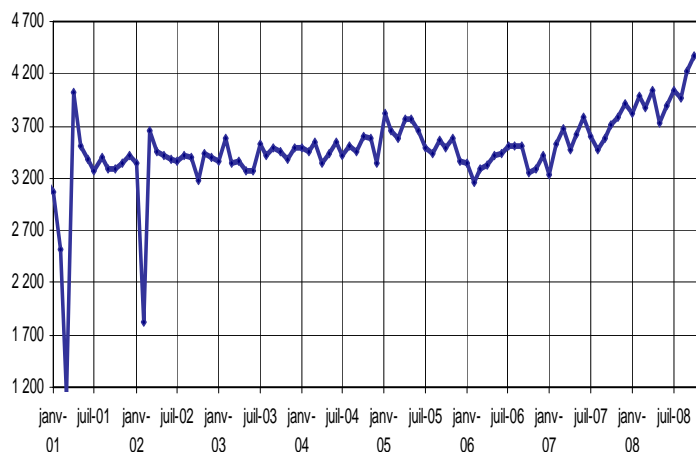
Thème « Résultats et démographie des entreprises »

Nombre de défaillances (CVS-CJO) selon la date de jugement

Le nombre de défaillances d'entreprises jugées au cours du mois d'octobre 2008 est en hausse (+3,4 %) par rapport au mois de septembre 2008, en données corrigées des variations saisonnières (CVS) et du nombre de jours ouvrables (CJO).

Le nombre de défaillances jugées au cours des mois d'août, septembre et octobre 2008 est en hausse (+17,8 %) par rapport aux mêmes mois de l'année précédente.

Le nombre de défaillances jugées au cours des douze derniers mois est en hausse par rapport aux douze mois précédents (+12,0 %).



	Défaillances d'entreprises par date de jugement (données CVS-CJO)					Défaillances d'entreprises (données brutes) Jugements intervenus jusqu'en octobre 2008			
	Jun 08	Juillet 08	Août 08	Sept. 08	Oct. 08	Glissement du cumul * (%) sur		Cumul sur 12 mois	Cumul sur les 12 mois précédents
						3 mois	12 mois		
<b>Ensemble</b> nombre	<b>3 901</b>	<b>4 043</b>	<b>3 961</b>	<b>4 221</b>	<b>4 366</b>	<b>17,8</b>	<b>12,0</b>	<b>47 584</b>	<b>42 502</b>
évolution en % [m/(m-1)]	4,8	3,7	-2,0	6,6	3,4				
IAA	97	109	92	112	90	6,4	5,0	1 145	1 090
Industrie hors IAA	233	271	277	260	297	23,3	3,2	2 999	2 906
<i>dont biens de consommation</i>	99	112	112	111	115	16,4	5,5	1 258	1 192
<i>dont biens d'équipement</i>	56	60	72	54	80	30,1	2,0	728	714
<i>dont biens intermédiaires</i>	78	92	91	87	98	25,6	1,8	972	955
Construction	1 037	1 057	978	1 126	1 108	12,4	16,0	12 551	10 820
Commerce	954	957	1 013	966	1 048	15,0	9,5	11 618	10 606
<i>dont commerce et réparation auto.</i>	119	131	135	128	135	15,4	5,4	1 479	1 403
<i>dont commerce de gros</i>	264	256	294	264	268	3,2	1,2	3 298	3 260
<i>dont commerce de détail</i>	584	572	584	580	644	21,2	15,1	6 841	5 943
Transports	132	126	137	138	150	54,0	21,3	1 505	1 241
Immobilier	136	147	137	224	228	63,1	36,8	1 821	1 331
Services	1 224	1 277	1 237	1 297	1 341	19,2	12,4	14 769	13 144
<i>dont services aux entreprises</i>	566	561	568	631	578	16,5	7,3	6 742	6 283
<i>dont services aux particuliers</i>	633	691	640	653	740	20,8	17,1	7 771	6 634
<i>(dont hôtels cafés restaurants)</i>	457	498	441	461	530	17,5	16,2	5 536	4 765
Éducation, santé et action sociale	88	101	90	98	104	-11,2	-13,8	1 176	1 364

\* Défaillances d'entreprises durant les 3 ou 12 derniers mois comparées aux mêmes mois un an auparavant



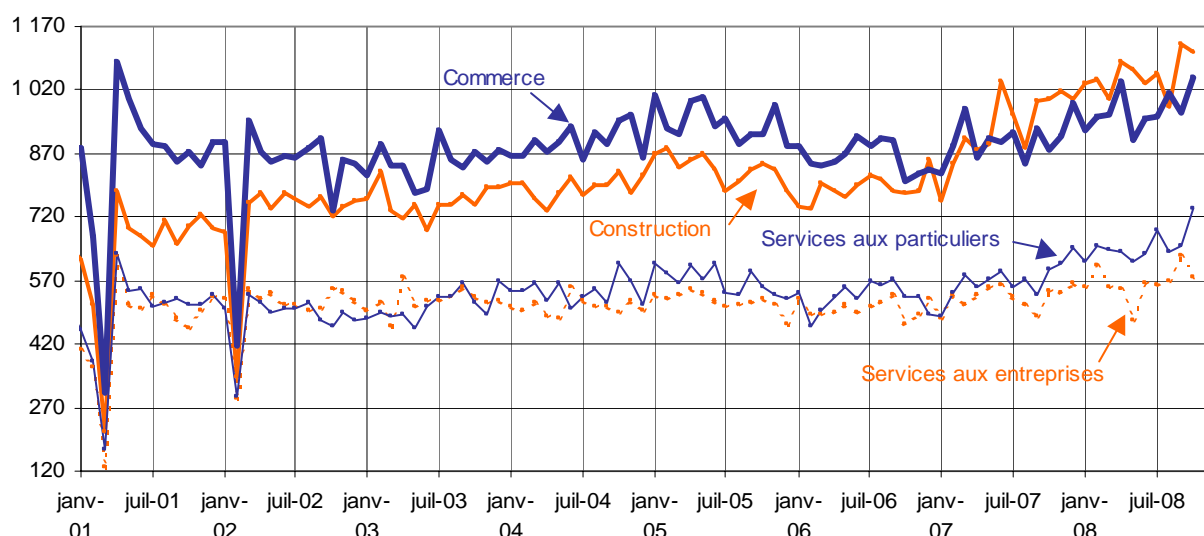
INSEE

Institut National de la Statistique et des Études Économiques - Direction générale 18, bd A. Pinard 75675 Paris Cedex 14

Directeur de la publication : Jean-Philippe COTIS

Adresse Internet : <http://www.insee.fr>

## Les quatre secteurs enregistrant le plus de défaillances mensuelles (données CVS-CJO\* en date de jugement)



\* Les différentes séries sectorielles présentées dans le tableau de la page 1 et dans le graphique de la page 2 ont été désaisonnalisées indépendamment les unes des autres. La série désaisonnalisée « Ensemble » de la page 1 a été calculée comme la somme des séries sectorielles désaisonnalisées.

### Nombre de défaillances par secteur en date de jugement (données brutes\*)

	Oct. 07	Nov. 07	Déc. 07	Janv. 08	Fév. 08	Mars 08	Avril 08	Mai 08	Juin 08	Juillet 08	Août 08	Sept. 08	Oct. 08
<b>Ensemble</b>	<b>4 514</b>	<b>4 088</b>	<b>3 571</b>	<b>4 034</b>	<b>4 188</b>	<b>4 172</b>	<b>4 020</b>	<b>3 559</b>	<b>4 198</b>	<b>3 972</b>	<b>1 443</b>	<b>5 167</b>	<b>5 172</b>
IAA	117	91	86	122	117	92	90	62	106	113	31	129	106
Industrie hors IAA	296	257	206	253	231	254	245	210	244	294	107	325	373
<i>dont biens de consommation</i>	144	111	86	90	89	119	95	94	111	122	46	156	139
<i>dont biens d'équipement</i>	61	55	53	78	62	54	68	57	47	64	27	65	98
<i>dont biens intermédiaires</i>	87	90	62	83	74	78	80	56	84	105	32	100	128
Construction	1 255	1 097	891	1 070	1 104	1 103	1 081	1 035	1 084	977	346	1 395	1 368
Commerce	1 044	995	906	959	999	1 027	1 029	861	1 060	951	401	1 221	1 209
<i>dont commerce et réparation auto.</i>	136	128	128	118	122	115	140	94	132	128	51	160	163
<i>dont commerce de gros</i>	329	289	256	289	293	289	307	267	301	240	102	333	332
<i>dont commerce de détail</i>	579	578	522	552	584	623	582	500	627	583	248	728	714
Transports	137	131	113	102	140	129	118	107	138	119	45	183	180
Immobilier	161	142	135	137	141	143	140	135	146	149	53	246	254
Services	1 356	1 241	1 146	1 289	1 342	1 302	1 214	1 081	1 324	1 273	442	1 567	1 548
<i>dont services aux entreprises</i>	650	557	508	593	631	576	551	485	638	558	199	764	682
<i>dont services aux particuliers</i>	687	663	616	687	691	701	639	578	665	692	233	774	832
<i>(dont hôtels cafés restaurants)</i>	486	470	440	506	476	499	445	433	473	501	149	550	594
Éducation, santé et action sociale	148	134	88	102	114	122	103	68	96	96	18	101	134

\* Les séries complètes corrigées des variations saisonnières et du nombre de jours ouvrables sont disponibles sur le site insee.fr rubrique « bases de données / indices et séries statistiques »

## Séries des défaillances en date de publication (données brutes)

<b>2008</b>	Janv.	Fév.	Mars	Avril	Mai	Juin	Juil.	Août	Sept.	Oct.	Nov.	Déc.
<b>Ensemble</b>	<b>3562</b>	<b>3597</b>	<b>5871</b>	<b>3940</b>	<b>4170</b>	<b>4110</b>	<b>4320</b>	<b>2799</b>	<b>3089</b>	<b>5414</b>	<b>4357</b>	<b>5688</b>
IAA	76	106	165	87	88	90	105	74	91	111	92	129
Industrie hors IAA	216	218	345	226	255	238	276	196	229	338	331	362
<i>dont biens de consommation</i>	85	84	142	94	109	107	119	79	109	148	123	139
<i>dont biens d'équipement</i>	55	56	99	46	73	59	61	46	50	73	85	83
<i>dont biens intermédiaires</i>	71	74	99	83	70	69	95	68	67	109	119	130
Construction	911	962	1570	1035	1157	1122	1119	666	799	1507	1125	1496
Commerce	828	849	1434	986	1033	1043	1069	652	807	1260	1043	1371
<i>dont commerce et réparation auto.</i>	107	114	170	113	142	129	121	86	104	173	148	190
<i>dont commerce de gros</i>	242	233	433	300	282	323	284	172	202	369	268	372
<i>dont commerce de détail</i>	479	502	831	573	609	591	664	394	501	718	627	809
Transports	98	100	185	116	121	122	147	87	100	196	147	174
Immobilier	136	137	186	141	139	150	161	109	102	243	222	290
Services	1158	1139	1849	1229	1279	1258	1369	917	906	1643	1297	1727
<i>dont services aux entreprises</i>	540	515	828	554	576	589	637	405	413	777	573	768
<i>dont services aux particuliers</i>	594	612	995	656	677	653	704	494	474	840	700	922
<i>(dont hôtels cafés restaurants)</i>	418	440	716	450	488	467	508	346	338	595	506	671
Éducation, santé et action sociale	139	86	137	120	98	87	74	98	55	116	100	139

<b>2009</b>	Janv.	Fév.	Mars	Avril	Mai	Juin	Juil.	Août	Sept.	Oct.	Nov.	Déc.
<b>Ensemble</b>	<b>3 380</b>											
IAA	55											
Industrie hors IAA	222											
<i>dont biens de consommation</i>	97											
<i>dont biens d'équipement</i>	42											
<i>dont biens intermédiaires</i>	78											
Construction	866											
Commerce	824											
<i>dont commerce et réparation auto.</i>	128											
<i>dont commerce de gros</i>	240											
<i>dont commerce de détail</i>	456											
Transports	100											
Immobilier	180											
Services	1 066											
<i>dont services aux entreprises</i>	497											
<i>dont services aux particuliers</i>	553											
<i>(dont hôtels cafés restaurants)</i>	392											
Éducation, santé et action sociale	67											

## MÉTHODOLOGIE DES STATISTIQUES DE DÉFAILLANCES D'ENTREPRISES

### Définitions

Les défaillances d'entreprises couvrent l'ensemble des jugements prononçant, soit l'ouverture d'une procédure de redressement judiciaire, soit directement la liquidation judiciaire. Elles ne tiennent pas compte de l'issue des procédures : liquidation ou redressement par continuation ou reprise.

Une entreprise est en situation de défaillance ou de dépôt de bilan à partir du moment où une procédure de redressement judiciaire est ouverte à son encontre. Il ne faut pas confondre la notion de défaillance avec la notion plus large de cessation (arrêt total de l'activité économique de l'entreprise). Les liquidations qui font suite à une défaillance ne représentent qu'une partie (entre 10 et 20), variable avec le temps et le secteur d'activité, de l'ensemble des cessations d'entreprises.

### Sources

Les statistiques de défaillances proviennent du Bodacc (bulletin officiel d'annonces civiles et commerciales), qui publie tous les mois les jugements intervenus aux cours des mois précédents. Des aléas techniques peuvent faire varier considérablement le volume des publications (vacances, grèves, rattrapages...). Afin d'annuler ces effets techniques et de présenter des séries cohérentes dans le temps, des séries sont publiées en date de jugement. Toutefois, il faut attendre trois mois pour obtenir 98 des jugements effectués au cours d'un mois donné, ce qui explique le décalage temporel entre les deux séries.

### Nomenclature de diffusion

Dans le souci d'harmoniser les données avec d'autres chiffres fournis par l'Insee, les défaillances d'entreprises sont diffusées depuis le mois de janvier 2001 dans une nomenclature issue de la nomenclature économique de synthèse (NES). Dans ce document, la nomenclature NAF de référence est la "NAF rév.1" (révision 1). Une nouvelle nomenclature, dite "NAF rév.2" (révision 2), est entrée en vigueur le 1<sup>er</sup> janvier 2008. Elle permet de mieux suivre les "Services" et favorise les comparaisons internationales. Durant l'année 2008, le code APE des entreprises créées, enregistré en NAF rév.2 dans le répertoire, doit être reconverti en NAF rév.1 pour établir les séries qui continuent d'être publiées en NAF rév.1 dans cette *Informations Rapides*. À partir de 2009, les résultats publiés seront établis en référence à la NAF rév. 2.

Les séries donnent le nombre d'entreprises défaillantes pour l'ensemble des secteurs d'activités sauf ceux relatifs à l'agriculture, l'administration, aux activités associatives (NAF rév. 1 : 01 à 05, 75, 91 et 99).

Les secteurs d'activité agrégés sont définis de la façon suivante :

Secteurs agrégés	Codes NAF rév. 1 correspondants
Industries agroalimentaires	15, 16
Industrie hors IAA	10 à 14 et 17 à 41
<i>dont Industrie des biens de consommation</i>	18, 19, 22, 24.4, 24.5, 29.7, 32.3, 33.4, 33.5, 36
<i>dont Industrie des biens d'équipement</i>	28.1 à 28.3, 29.1 à 29.6, 30, 31.1, 32.2, 33.1 à 33.3, 35
<i>dont Industrie des biens intermédiaires</i>	13, 14, 17, 20, 21, 24.1 à 24.3, 24.6, 24.7, 25 à 27, 28.4 à 28.7, 31.2 à 31.6, 32.1, 37
Construction	45
Commerce	50 à 52
<i>dont commerce et réparation automobile</i>	50
<i>dont commerce de gros</i>	51
<i>dont commerce de détail</i>	52
Transports	60 à 63
Immobilier	70
Services :	55, 64, 65 à 67, 71 à 74, 90, 92, 93, 95
<i>dont services aux entreprises</i>	64, 71 à 74, 90
<i>dont services aux particuliers :</i>	55, 92, 93, 95
<i>(dont hôtels, cafés, restaurants)</i>	55
Éducation, Santé, Action sociale	80, 85

### Séries CVS-CJO

Les données brutes sont les données observées. Elles permettent de calculer les glissements annuels. Ces données sont sujettes à des mouvements réguliers à l'intérieur d'une année.

Pour pouvoir comparer le nombre de créations entre différents mois, les séries sont corrigées des variations saisonnières (CVS) et, depuis l'IR n° 293 (octobre 2008), du nombre de jours ouvrables (CJO).

Toutefois, les séries restent relativement volatiles au mois le mois, aussi est-il préférable de les interpréter sur une base trimestrielle.