

Informations Rapides

ISSN 0151-1475

26 novembre 2008 - n° 318

©INSEE 2008

■ Défaillances d'entreprises

Jugements d'ouverture de procédures rendus en juin 2008 (annonces publiées jusqu'en septembre 2008)

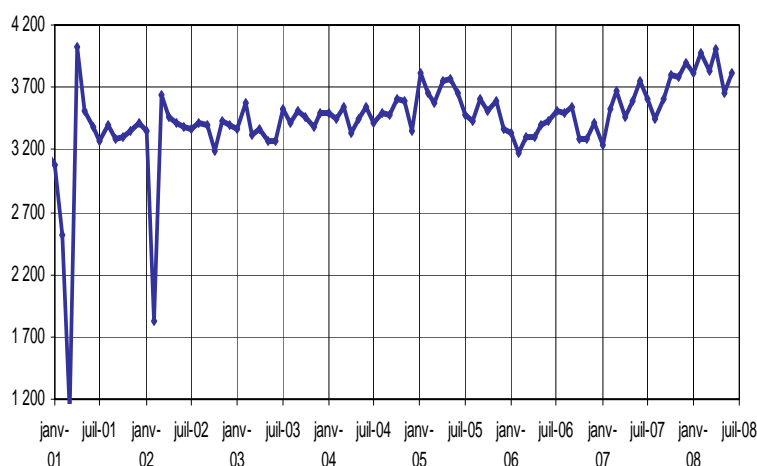
Thème « Résultats et démographie des entreprises »

Nombre de défaillances (CVS-CJO) selon la date de jugement

Le nombre de défaillances d'entreprises jugées au cours du mois de juin 2008 est en hausse par rapport au mois de mai 2008 (+4,4 %), en données corrigées des variations saisonnières (CVS) et du nombre de jours ouvrables (CJO).

Le nombre de défaillances jugées au cours du deuxième trimestre de 2008 est en hausse (+6,8 %) par rapport au deuxième trimestre de 2007.

Le nombre de défaillances jugées au cours des douze derniers mois est en hausse par rapport aux douze mois précédents (+8,6 %).



	Défaillances d'entreprises par date de jugement (données CVS-CJO)					Défaillances d'entreprises (données brutes) Jugements intervenus jusqu'en juin 2008			
	Fév. 08	Mars 08	Avril 08	Mai 08	Jun 08	Glissement du cumul * (%) sur		Cumul sur 12 mois	Cumul sur les 12 mois précédents
						3 mois	12 mois		
Ensemble nombre évolution [m/(m-1)]	3 981 4,4 %	3 838 -3,6 %	4 008 4,4 %	3 654 -8,8 %	3 814 4,4 %	6,8	8,6	45 194	41 631
IAA	104	90	87	70	96	-3,0	4,1	1 107	1 063
Industrie hors IAA	230	246	229	228	220	-5,2	-10,0	2 778	3 087
<i>dont biens de consommation</i>	100	110	90	98	95	-1,7	-5,7	1 182	1 254
<i>dont biens d'équipement</i>	58	52	63	58	54	1,2	-10,3	678	756
<i>dont biens intermédiaires</i>	67	80	72	64	69	-14,1	-14,1	882	1 027
Construction	1 041	987	1 090	1 055	1 024	13,4	19,4	12 069	10 104
Commerce	958	962	1 035	893	937	8,5	6,7	11 170	10 464
<i>dont commerce et réparation auto.</i>	111	108	137	107	116	2,3	2,9	1 404	1 364
<i>dont commerce de gros</i>	278	272	307	259	261	0,1	0,2	3 287	3 280
<i>dont commerce de détail</i>	570	572	583	521	575	14,9	11,3	6 479	5 820
Transports	135	118	119	116	128	10,7	2,6	1 338	1 304
Immobilier	146	131	141	129	135	28,9	27,2	1 570	1 234
Services	1 259	1 202	1 204	1 078	1 188	3,2	7,4	13 971	13 006
<i>dont services aux entreprises</i>	603	547	545	466	550	-3,2	4,1	6 459	6 202
<i>dont services aux particuliers</i> <i>(dont hôtels cafés restaurants)</i>	650	639	637	606	622	9,3	10,9	7 288	6 569
<i>(dont hôtels cafés restaurants)</i>	458	457	447	447	449	10,4	11,1	5 217	4 697
Éducation, santé et action sociale	110	103	103	85	87	-16,8	-13,0	1 191	1 369

* Défaillances d'entreprises durant les 3 ou 12 derniers mois comparées aux mêmes mois un an auparavant



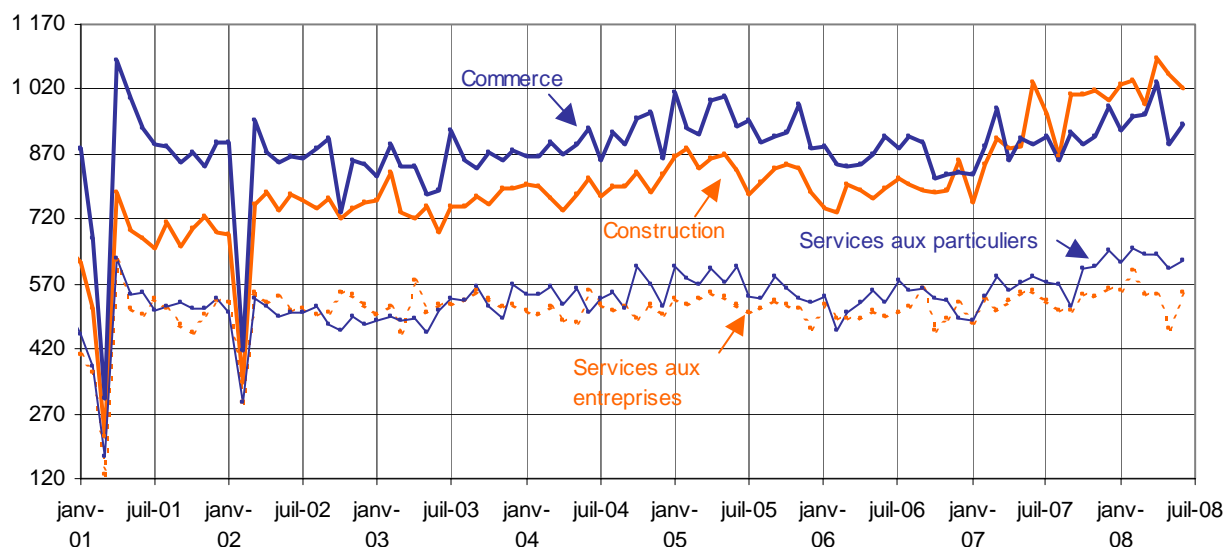
INSEE

Institut National de la Statistique et des Études Économiques - Direction générale 18, bd A. Pinard 75675 Paris Cedex 14

Directeur de la publication : Jean-Philippe COTIS

Adresse Internet : <http://www.insee.fr>

Les quatre secteurs enregistrant le plus de défaillances mensuelles (données CVS-CJO* en date de jugement)



* Les différentes séries sectorielles présentées dans le tableau de la page 1 et dans le graphique de la page 2 ont été désaisonnalisées indépendamment les unes des autres. La série désaisonnalisée « Ensemble » de la page 1 a été calculée comme la somme des séries sectorielles désaisonnalisées.

Nombre de défaillances par secteur en date de jugement (données brutes*)

	Juin 07	Juillet 07	Août 07	Sept. 07	Oct. 07	Nov. 07	Déc. 07	Janv. 08	Fév. 08	Mars 08	Avril 08	Mai 08	Juin 08
Ensemble	4 069	3 516	1 223	4 265	4 513	4 088	3 565	4 028	4 180	4 153	4 000	3 521	4 142
IAA	95	93	30	103	117	91	86	121	117	91	90	62	106
Industrie hors IAA	263	238	93	264	296	257	205	253	229	254	241	209	239
<i>dont biens de consommation</i>	111	97	39	110	144	111	86	90	89	119	93	93	111
<i>dont biens d'équipement</i>	55	60	21	64	61	55	53	78	61	54	67	57	47
<i>dont biens intermédiaires</i>	95	76	30	90	87	90	61	83	73	78	79	56	79
Construction	1 086	878	313	1 197	1 255	1 097	890	1 068	1 102	1 097	1 075	1 025	1 072
Commerce	1 000	907	296	1 121	1 043	995	903	957	999	1 024	1 024	854	1 047
<i>dont commerce et réparation auto.</i>	133	107	37	151	136	128	128	118	122	115	138	93	131
<i>dont commerce de gros</i>	324	262	87	327	329	289	256	288	293	289	306	264	297
<i>dont commerce de détail</i>	543	538	172	643	578	578	519	551	584	620	580	497	619
Transports	119	98	30	98	137	131	112	102	140	129	118	106	137
Immobilier	118	118	39	139	161	142	135	137	141	143	139	131	145
Services	1 261	1 098	399	1 229	1 356	1 241	1 146	1 288	1 338	1 295	1 210	1 067	1 304
<i>dont services aux entreprises</i>	625	532	187	574	650	557	508	593	628	575	549	479	627
<i>dont services aux particuliers</i>	621	552	206	629	687	663	616	686	690	695	637	570	657
<i>(dont hôtels cafés restaurants)</i>	432	395	144	470	486	470	440	506	476	496	443	425	466
Éducation, santé et action sociale	127	86	23	114	148	134	88	102	114	120	103	67	92

* Les séries complètes corrigées des variations saisonnières et du nombre de jours ouvrables sont disponibles sur le site insee.fr rubrique « bases de données / indices et séries statistiques »

Séries des défaillances en date de publication (données brutes)

2007	Janv.	Fév.	Mars	Avril	Mai	Juin	Juil.	Août	Sept.	Oct.	Nov.	Déc.
Ensemble	3 222	3 325	3 449	3 101	2 895	4 592	4 376	3 882	1 885	3 766	3 000	5 040
IAA	89	90	108	73	76	116	90	111	50	87	83	120
Industrie hors IAA	228	218	262	208	185	309	283	256	143	226	207	317
<i>dont biens de consommation</i>	89	77	109	76	81	123	121	104	63	93	94	145
<i>dont biens d'équipement</i>	60	57	63	55	41	80	61	62	34	58	41	68
<i>dont biens intermédiaires</i>	72	81	84	73	60	103	100	85	43	74	71	100
Construction	779	763	848	795	712	1 149	1 162	969	508	1 073	759	1 364
Commerce	790	817	842	821	733	1 153	1 069	991	455	961	781	1 224
<i>dont commerce et réparation auto.</i>	98	110	102	114	96	153	137	112	49	147	97	163
<i>dont commerce de gros</i>	237	245	261	242	229	398	348	288	117	303	206	381
<i>dont commerce de détail</i>	455	462	479	465	408	602	584	591	289	511	478	680
Transports	102	104	96	87	90	147	133	109	43	97	96	158
Immobilier	100	122	102	87	76	151	130	130	54	120	100	186
Services	1 013	1 079	1 066	944	934	1 423	1 382	1 204	592	1 102	893	1 517
<i>dont services aux entreprises</i>	499	514	510	440	450	671	716	577	270	535	395	708
<i>dont services aux particuliers</i>	493	547	532	490	466	725	643	614	310	543	487	787
<i>(dont hôtels cafés restaurants)</i>	360	390	382	361	335	515	449	438	227	396	347	567
Éducation, santé et action sociale	121	132	125	86	89	144	127	112	40	100	81	154

2008	Janv.	Fév.	Mars	Avril	Mai	Juin	Juil.	Août	Sept.	Oct.	Nov.	Déc.
Ensemble	3 562	3 599	5 872	3 940	4 170	4 110	4 320	2 800	3 095			
IAA	76	106	165	87	88	90	105	74	91			
Industrie hors IAA	216	218	345	226	255	238	276	197	229			
<i>dont biens de consommation</i>	85	84	142	94	109	107	119	80	109			
<i>dont biens d'équipement</i>	55	56	99	46	73	59	61	46	50			
<i>dont biens intermédiaires</i>	71	74	99	83	70	69	95	68	67			
Construction	911	964	1 571	1 035	1 157	1 122	1 119	666	800			
Commerce	828	849	1 434	986	1 033	1 043	1 069	652	807			
<i>dont commerce et réparation auto.</i>	107	114	170	113	142	129	121	86	104			
<i>dont commerce de gros</i>	242	233	433	300	282	323	284	172	202			
<i>dont commerce de détail</i>	479	502	831	573	609	591	664	394	501			
Transports	98	100	185	116	121	122	147	87	100			
Immobilier	136	137	186	141	139	150	161	109	102			
Services	1 158	1 139	1 849	1 229	1 279	1 258	1 369	917	911			
<i>dont services aux entreprises</i>	540	515	828	554	576	589	637	405	416			
<i>dont services aux particuliers</i>	594	612	995	656	677	653	704	494	475			
<i>(dont hôtels cafés restaurants)</i>	418	440	716	450	488	467	508	346	338			
Éducation, santé et action sociale	139	86	137	120	98	87	74	98	55			

MÉTHODOLOGIE DES STATISTIQUES DE DÉFAILLANCES D'ENTREPRISES

Définitions

Les défaillances d'entreprises couvrent l'ensemble des jugements prononçant, soit l'ouverture d'une procédure de redressement judiciaire, soit directement la liquidation judiciaire. Elles ne tiennent pas compte de l'issue des procédures : liquidation ou redressement par continuation ou reprise.

Une entreprise est en situation de défaillance ou de dépôt de bilan à partir du moment où une procédure de redressement judiciaire est ouverte à son encontre. Il ne faut pas confondre la notion de défaillance avec la notion plus large de cessation (arrêt total de l'activité économique de l'entreprise). Les liquidations qui font suite à une défaillance ne représentent qu'une partie (entre 10 % et 20 %), variable avec le temps et le secteur d'activité, de l'ensemble des cessations d'entreprises.

Sources

Les statistiques de défaillances proviennent du Bodacc (bulletin officiel d'annonces civiles et commerciales), qui publie tous les mois les jugements intervenus aux cours des mois précédents. Des aléas techniques peuvent faire varier considérablement le volume des publications (vacances, grèves, rattrapages...). Afin d'annuler ces effets techniques et de présenter des séries cohérentes dans le temps, des séries sont publiées en date de jugement. Toutefois, il faut attendre trois mois pour obtenir 98 % des jugements effectués au cours d'un mois donné, ce qui explique le décalage temporel entre les deux séries.

Avertissement : les données brutes sont les données observées. Elles permettent de calculer les glissements annuels. Ces données sont sujettes à des mouvements réguliers à l'intérieur d'une année (variations saisonnières). Jusqu'à présent, les séries étaient corrigées des variations saisonnières (CVS) pour pouvoir comparer le nombre de créations entre différents mois. **À compter de l'IR n° 293 (octobre 2008), elles le sont également du nombre de jours ouvrables (CJO).** La qualité de cette correction pourra faire l'objet d'améliorations à l'occasion des prochaines publications. En dépit de la CVS et de la CJO, les séries restent relativement volatiles au mois le mois et il est préférable de les interpréter sur une base trimestrielle.

Nomenclature de diffusion

Dans le souci d'harmoniser les données avec d'autres chiffres fournis par l'Insee, les défaillances d'entreprises sont diffusées depuis le mois de janvier 2001 dans une nomenclature issue de la nomenclature économique de synthèse (NES). Dans ce document, la nomenclature NAF de référence est la "NAF Rév.1" (révision 1). Une nouvelle nomenclature, dite "NAF Rév.2" (révision 2), est entrée en vigueur le 1^{er} janvier 2008. Elle permet de mieux suivre les "Services" et favorise les comparaisons internationales. Durant l'année 2008, le code APE des entreprises créées, enregistré en NAF Rév.2 dans le répertoire, doit être reconverti en NAF Rév.1 pour établir les séries qui continuent d'être publiées en NAF Rév.1 dans cette *Informations Rapides*. À partir de 2009, les résultats publiés seront établis en référence à la NAF rév. 2.

Les séries donnent le nombre d'entreprises défaillantes pour l'ensemble des secteurs d'activités sauf ceux relatifs à l'agriculture, l'administration, aux activités associatives (NAF rév. 1 : 01 à 05, 75, 91 et 99).

Les secteurs d'activité agrégés sont définis de la façon suivante :

Secteurs agrégés	Codes NAF rév. 1 correspondants
Industries agroalimentaires	15, 16
Industrie hors IAA	10 à 14 et 17 à 41
<i>dont Industrie des biens de consommation</i>	18, 19, 22, 24.4, 24.5, 29.7, 32.3, 33.4, 33.5, 36
<i>dont Industrie des biens d'équipement</i>	28.1 à 28.3, 29.1 à 29.6, 30, 31.1, 32.2, 33.1 à 33.3, 35
<i>dont Industrie des biens intermédiaires</i>	13, 14, 17, 20, 21, 24.1 à 24.3, 24.6, 24.7, 25 à 27, 28.4 à 28.7, 31.2 à 31.6, 32.1, 37
Construction	45
Commerce	50 à 52
<i>dont commerce et réparation automobile</i>	50
<i>dont commerce de gros</i>	51
<i>dont commerce de détail</i>	52
Transports	60 à 63
Immobilier	70
Services :	55, 64, 65 à 67, 71 à 74, 90, 92, 93, 95
<i>dont services aux entreprises</i>	64, 71 à 74, 90
<i>dont services aux particuliers :</i>	55, 92, 93, 95
<i>(dont hôtels, cafés, restaurants)</i>	55
Éducation, Santé, Action sociale	80, 85

Les séries complètes corrigées des variations saisonnières et du nombre de jours ouvrables sont disponibles sur le site insee.fr rubrique « indices et séries statistiques »